

Avance del Mercado Laboral

Presentación

A la espera de que las medidas adoptadas por el Gobierno para contener el deterioro del mercado laboral y la actividad económica y aliviar la situación de los hogares empiecen a surtir sus efectos, constatamos que el mercado laboral español sigue dando muestras de un deterioro pronunciado. Los nuevos datos de paro registrado y afiliación media del mes de noviembre llevan las previsiones del Indicador AML Afi-AGETT para los próximos meses a cotas aún más preocupantes. El cierre del año 2008 no puede ser más desfavorable y crea una base muy problemática para 2009. Necesitaremos más intensidad en las políticas públicas, económicas y laborales si queremos que los hogares sufran el desempleo en menor medida de la prevista a fecha de hoy y las empresas puedan sortear las malas condiciones de demanda y crediticias.

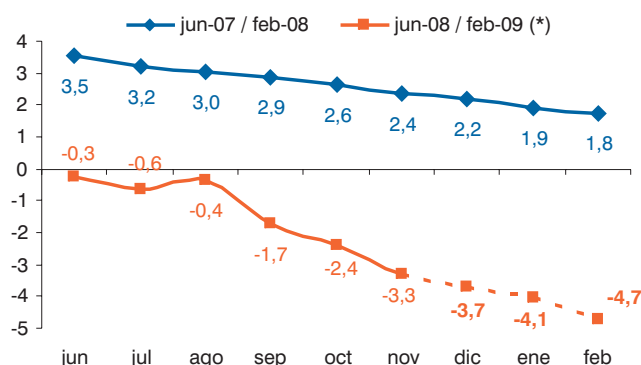
Puntos relevantes

- Los datos de noviembre imponen una nueva vuelta de tuerca a las previsiones del Indicador AML Afi-AGETT. **Las tasas interanuales de caída del empleo que se vislumbran para principios de año superan ya el 4%.**
- **El cierre del año 2008 se producirá con la pérdida de referencias básicas del mercado de trabajo español**, como la caída de los ocupados por debajo de los 20 millones, el aumento del paro registrado por encima de los 3 millones o una tasa de desempleo superior al 13%.
- **Estas nuevas referencias no muestran todavía los efectos de las políticas puestas en marcha** hasta la fecha, que aún tardarán un tiempo en producirse. Por ello, el inicio del próximo ejercicio será también complicado.
- **El paro registrado por el SPEE es hoy casi un 50% superior al que se observaba hace un año**, un ritmo de deterioro inédito en las series en las últimas décadas. A él contribuyen todos los sectores, pero en términos absolutos los servicios.
- Por encima del aporte de los nuevos activos, se aprecia ya claramente en los datos de noviembre que **la principal aportación al fondo de desempleados la hacen los ocupados que han perdido su empleo.**
- **La afiliación media a la Seguridad Social ha registrado una caída también histórica, del 3,6% interanual, en noviembre.** Casi 200 mil afiliados menos respecto a octubre. Tampoco muestra signos de contención en su ritmo de evolución.
- **La construcción tiene la mayor caída interanual de la afiliación** y una de las mayores caídas intermensuales, superada por la hostelería. Otros sectores industriales y de servicios muestran ya un creciente ritmo de deterioro mensual de la afiliación.
- **Tanto la contratación temporal como la indefinida registraron en noviembre fuertes caídas.** De hecho, ambas figuras contractuales vienen registrando una dinámica paralela y cada vez más pronunciada a la baja desde el inicio del presente año, especialmente la indefinida.
- **También aumenta por cuarto trimestre consecutivo (datos EPA III TR08) la proporción de hogares con todos sus miembros activos en paro**, para situarse en el 5,0%. Al mismo tiempo, la proporción de hogares con todos sus miembros activos ocupados desciende trimestre a trimestre y se sitúa en el 82,5% del total de hogares.
- **No obstante, hay grandes diferencias por CCAA en este tipo de evidencia.** Así, en Andalucía o en Canarias, la proporción de hogares con al menos la mitad de sus miembros activos en paro es superior al 20%, mientras que en Cantabria o Aragón esa misma proporción es inferior al 7,5% del total de hogares (datos EPA III TR08).

Indicador AML Afi-AGETT

El deterioro experimentado por la afiliación a la Seguridad Social en el mes de noviembre incide, un mes más, decisivamente sobre las previsiones de evolución del empleo que estimamos en noviembre. Para los meses venideros, de diciembre a febrero, **el Indicador AML Afi-AGETT indica caídas más elevadas todavía, que superarán el 4% interanual ya en enero del año próximo.**

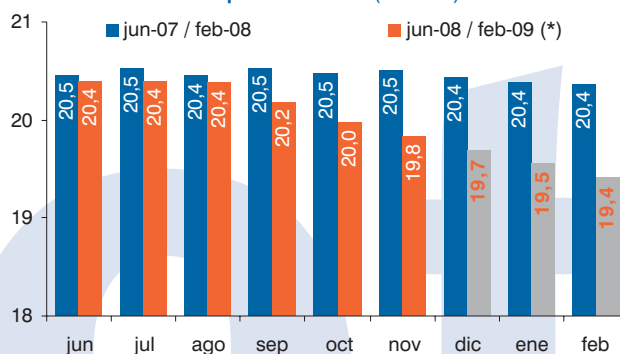
Evolución de la previsión mensual del número de ocupados del AML (Tasa interanual)



Fuente: Afi, (*) dic - 08 / feb - 09: previsión

El conjunto de medidas adoptadas por el Gobierno para reactivar la economía no producirá efectos discernibles hasta bien entrado el primer trimestre del año 2009. Por ello, la evolución actual del mercado laboral mantiene su propia inercia, que reflejamos con una **previsión de deterioro adicional hasta el mes de febrero en el que el número de ocupados se situaría por debajo de los 19,5 millones, equivalentes a una caída de un 4,7% interanual.**

Previsión mensual del número de ocupados del AML (millones)



Fuente: Afi, (*) dic - 08 / feb - 09: previsión

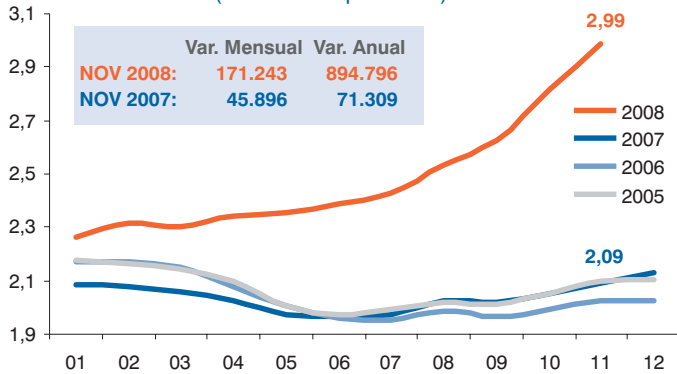
Está por ver cuál es la capacidad de respuesta de la economía a las medidas adoptadas pero, obviamente, su impacto sería mayor si se complementase con **medidas adicionales de reforma que permitan reactivar la creación de nuevos puestos de trabajo y estimulasen la empleabilidad de los desempleados.**

“Durante el mes de noviembre el mercado laboral español ha mantenido la misma tendencia de meses precedentes...”

No hay respiro en el patrón de deterioro que caracteriza la evolución del mercado laboral español en los últimos meses, y volvemos a observar un mes más (hablamos de noviembre) un intenso incremento del paro registrado en el Servicio Público de Empleo Estatal (SPEE) y una fuerte disminución de la afiliación media a la Seguridad Social.

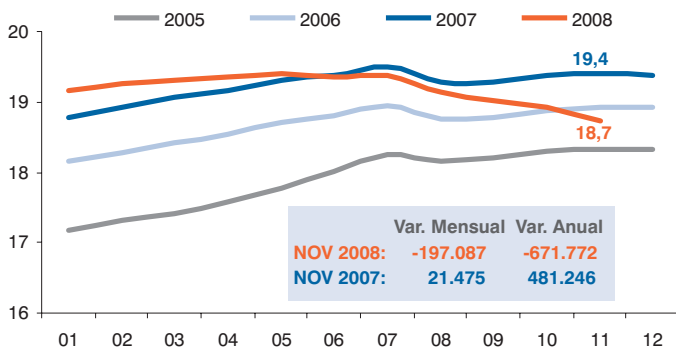
“...y nos deja con cerca de tres millones de parados registrados...”

Evolución del paro registrado
(Millones de personas)



Fuente: SPEE

Evolución de la afiliación media a la Seguridad Social
(Millones de personas)



Fuente: INSS

Con cerca de 900 mil parados más que hace un año (171 mil sólo en el mes de noviembre), el volumen de paro registrado en el SPEE ronda ya los 3 millones de personas, un nivel que se superará a finales de año, tal y como preveíamos en este boletín hace dos meses (ver AML nº 15): **se confirma, por tanto, nuestra previsión de que el año 2008 se cerrará con más de 3 millones de parados.**

El paro seguirá aumentando en el mes de diciembre, aunque nos traiga un aumento absoluto algo menor al registrado en los meses precedentes debido a las condiciones estacionales, y seguirá afectando mucho más a los que ya tenían un empleo que a los que entran por primera vez a la actividad.

...y un volumen de 18,7 millones de afiliados medios a la Seguridad Social, el nivel más bajo desde mayo de 2006”.

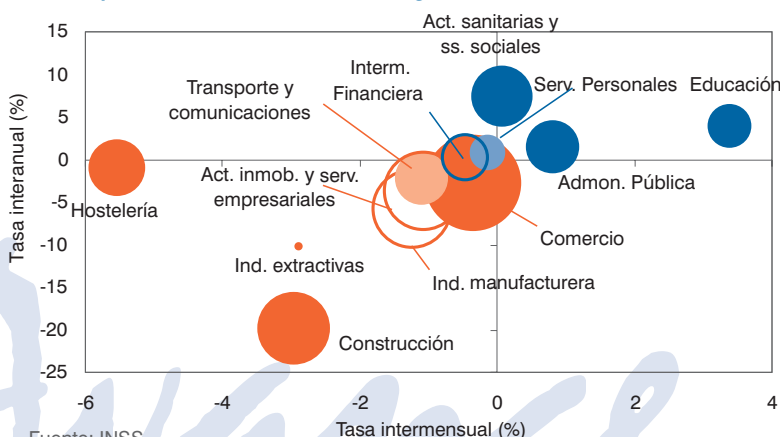
En lo que respecta a la afiliación media a la Seguridad Social, **noviembre se salda con una nueva e intensa destrucción de empleo neto**, lo que sitúa el volumen de afiliados medios en los 18,7 millones de personas, el nivel más bajo desde mayo de 2006.

Basta con remontarse a hace apenas un año (noviembre de 2007) para percibir la grave situación actual del mercado de trabajo español: **el año pasado había en estas mismas fechas un crecimiento de más de 480 mil afiliados en términos interanuales, mientras que el mismo dato de este año implica 671 mil afiliados menos.**

“Los servicios desbancan a la construcción a la hora de explicar la dinámica de la destrucción de empleo neto en variación absoluta intermensual,...”

En el mes de noviembre, la pérdida de empleo (afiliación) en términos intermensuales (-197.087) pasa a ser liderada por los servicios (-94.500), debido a que la desconfianza de los hogares y las empresas, y las malas condiciones crediticias están haciendo mella en la actividad comercial, la hostelería y las actividades inmobiliarias y servicios empresariales, principalmente.

Afiliados medios al Régimen General y Régimen Especial de Autónomos por ramas de actividad de la Seguridad Social. Noviembre 2008



Fuente: INSS

*Los círculos representan el volumen de empleo en cada rama de actividad

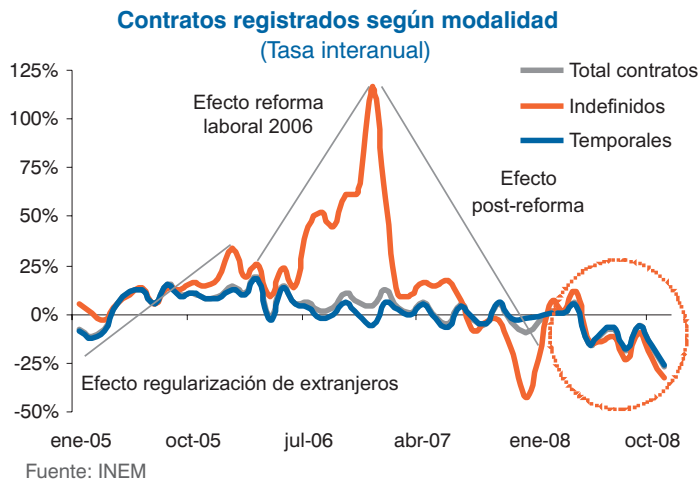
Como se ve en el gráfico, estas tres ramas concentran un volumen importante de afiliados en noviembre (más del 40% del total), y todas presentan tasas de crecimiento intermensuales e interanuales negativas.

“...si bien, en variación absoluta interanual, la construcción sigue siendo la actividad que más pérdida de empleo concentra”.

En términos interanuales, la pérdida de empleos todavía se concentra, en mayor medida, en el sector construcción: **se han perdido 671 mil empleos netos en los últimos doce meses, de los cuales 492 mil en el sector construcción.**

“Otro dato preocupante lo encontramos en el descenso por séptimo mes consecutivo de la contratación indefinida...”

El nuevo descenso de la contratación indefinida en el mes de noviembre es, sin duda, una señal más de la mala situación que existe actualmente en el mercado de trabajo. En los últimos doce meses, se han registrado en el SPEE 61 mil contratos menos bajo esta modalidad, lo que sitúa la tasa interanual en el -32,0% (por encima de la alcanzada por la contratación temporal, que ha sido del -26,3%).



En términos de empleo, y teniendo en cuenta los datos de la EPA correspondientes al IIITR08, la población asalariada con contrato indefinido se ha reducido en cerca de 100 mil personas en términos intertrimestrales. Un dato preocupante, ya que en los últimos 14 años ha tenido siempre una contribución positiva (con la excepción de IIITR06 cuando se redujo en 22 mil personas). Aunque, en términos interanuales, el empleo indefinido sigue creciendo, la fuerte desaceleración de este crecimiento en los últimos trimestres indica claramente la negativa evolución intertrimestral. El fenómeno se ve agudizado por el agotamiento de las reformas de la contratación indefinida de 2006.

“... lo cual indica la gravedad del momento laboral actual”.

Con todo, como cabe esperar, la tasa de temporalidad está bajando por la mayor intensidad con la que se amortizan puestos de trabajo temporales en cuanto las empresas se ven golpeadas por la crisis. No hay que dejarse engañar por este descenso de la tasa de temporalidad. En un contexto económico estable y no digamos expansivo, esta sería una excelente noticia. En este contexto recesivo, esto es una “victoria pírrica”. La tasa de temporalidad desciende por la peor de las causas. Ello, acoplado al descenso intertrimestral de la contratación indefinida, indica que las perspectivas económicas bajistas se han instalado ya, de forma estructural, en el horizonte de los empresarios. Son los expedientes de regulación de empleo. No convendría pensar que éstos son meras expresiones del oportunismo de las empresas.

Puede que los trimestres recientes no hayan sido tan malos para algunas empresas. Los siguientes lo serán sin duda alguna y ese deterioro del horizonte visible es lo que lleva a las empresas a prescindir, bien a su pesar, de trabajadores que les cuestan más de lo que les aportan, en defensa de la continuidad de la propia empresa y de los restantes puestos de trabajo.

“Cada vez es mayor la incidencia del paro en los hogares españoles...”

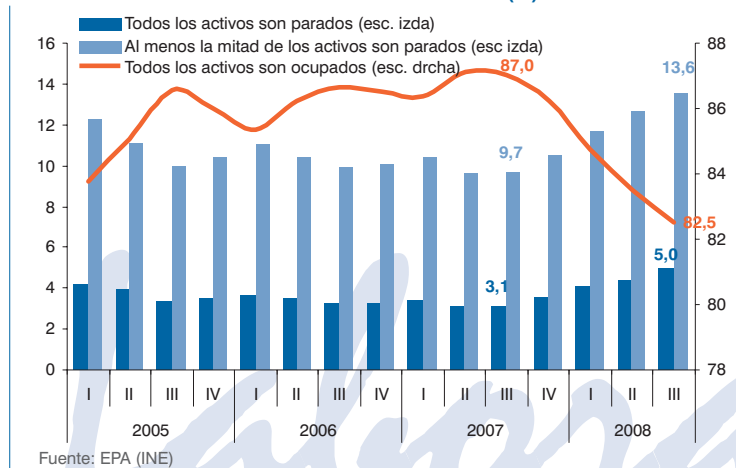
El porcentaje de hogares en los que todos sus miembros activos o al menos la mitad están en paro está aumentando de forma continuada desde el IIITR07, y se ha situado en el IIITR08 en el 5,0% y el 13,6% del total. Asimismo, se observa un descenso del porcentaje de hogares donde todos los activos están ocupados, situándose en el 82,5%, el nivel más bajo desde el primer trimestre de 2005.

“...lo que, a pesar de la existencia de la red de seguridad del Estado, agrava su situación económica y refuerza la necesidad de adoptar medidas que reduzcan los periodos medios de desempleo”.

Si bien es preocupante el aumento del número de hogares donde hay algún parado, la situación económica de buena parte de estos hogares sigue apoyada en la existencia de al menos un perceptor de ingresos procedentes del trabajo, las pensiones (de jubilación u otras) o el seguro o subsidio de desempleo.

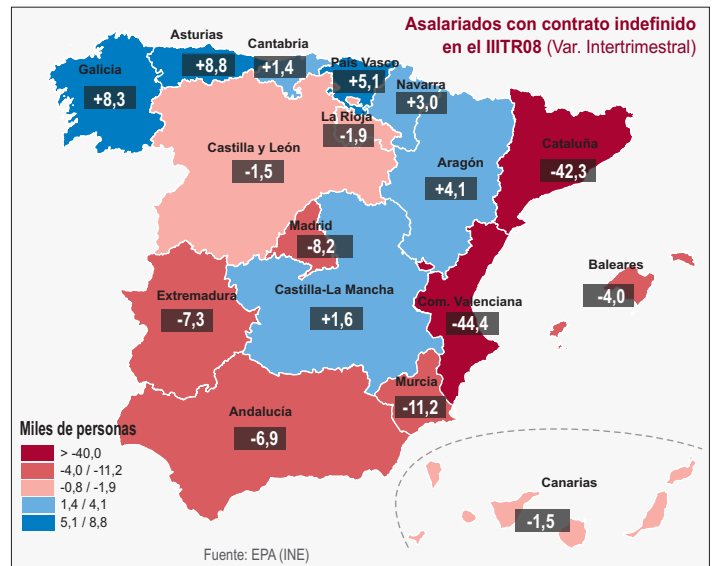
En el IIITR08 hay un total de 4,74 millones hogares sin ocupados y en el 91% de éstos hay al menos un perceptor de ingresos procedentes fundamentalmente de alguno de los programas del estado del bienestar.

Tasas de la incidencia del paro en los hogares con al menos un activo (%)



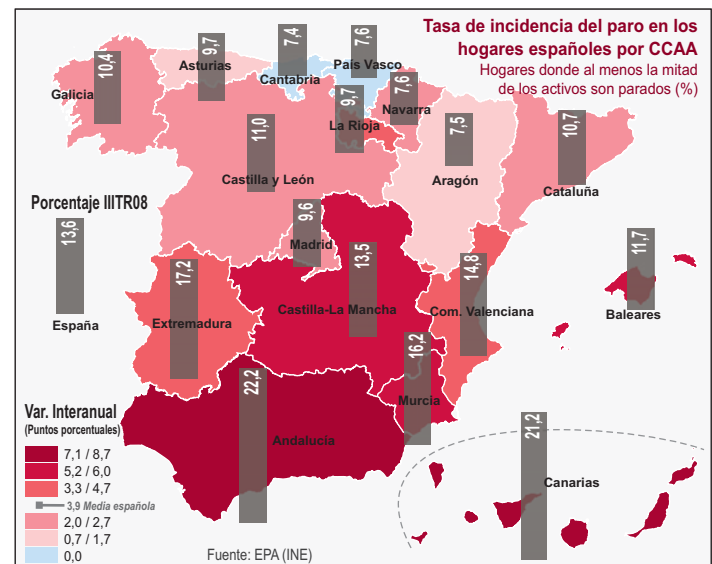
“La mitad de las CCAA han destruido empleo indefinido en el III TR08, algunas fuertemente”.

La evolución del empleo indefinido es, sin embargo, muy variada. Como se muestra en el mapa, la destrucción de empleo indefinido que se ha producido en el III TR08 respecto al precedente se concentra principalmente en las CCAA de Cataluña y la C. Valenciana; la primera es también la que aporta más asalariados con contrato indefinido (un 19,3% del total español en el III TR08). Las regiones de la cornisa cantábrica, Aragón y Castilla-La Mancha han tenido, por otra parte, una aportación positiva y vuelven a destacar por presentar unos resultados menos desfavorables en el mercado laboral que la media española, como venimos mostrando regularmente en esta sección del Boletín AML. Llama la atención el caso de la C. de Madrid, la segunda CCAA que más empleo indefinido concentra (un 17,3% del total) y, sin embargo, muestra un comportamiento mucho más moderado en materia de reducción del número de contratos indefinidos que Cataluña. La mayor especialización industrial de la segunda puede estar detrás de este resultado.



“Existen importantes diferencias en la incidencia del paro en los hogares según la comunidad de residencia”.

Como ya se ha comentado, la incidencia del paro en los hogares españoles está aumentando, un fenómeno que se está produciendo en todas las CCAA, excepto en Cantabria y País Vasco, que son además las regiones con menor porcentaje de hogares en los que al menos la mitad de los activos estaban parados en el III TR08 (ver gráfico). Donde más ha aumentado la tasa de incidencia del paro es en Andalucía y Canarias, donde esta categoría de hogares supera el 20%, lo que indica la gravedad de la situación laboral en estas regiones. La situación de los hogares en Extremadura, Murcia y C. Valenciana es también complicada, no sólo por el elevado porcentaje de hogares donde al menos la mitad de los activos son parados, sino porque el porcentaje de todos los miembros activos son parados es también elevado: un 6,9%, 6,7% y 4,7%, respectivamente. De nuevo son las CCAA de Andalucía y Canarias las que lideran el ranking con un porcentaje de hogares donde todos son parados del 9,3% y 8,9%, respectivamente.



DESTACADO DEL MES

Cierre del año en el mercado laboral español

La evolución que ha seguido el empleo en este año 2008 no ha podido ser menos favorable. De una tasa de desempleo del 8% a comienzos del año habremos pasado a estar por encima del 13% a su finalización. Los datos de noviembre ya nos dicen que el “desempleado 3 millones” está a punto de traspasar las puertas del SPEE, si no lo ha hecho ya. El empleo en términos EPA es inferior a los 20 millones de ocupados, con lo que también perdemos una de nuestras más preciosas referencias laborales de los últimos años. Los indicadores del mercado de trabajo español se deterioran con la misma facilidad con la que se vieron estimulados en los años precedentes. Nos debería preocupar, y mucho, la calidad de los materiales con los que están hechos los cimientos de nuestra economía. Las medidas que se han adoptado hasta la fecha acabarán mostrando algún efecto sobre el mercado de trabajo, pero habrá que intensificarlas de cara al ejercicio que viene, pues, como se ha comentado, el arranque no será bueno. Tampoco deberían descartarse reformas ambiciosas del mercado de trabajo, que vayan desde la homogeneización contractual hasta la extensión de la intermediación plena a las agencias de empleo especializadas. El diálogo social, por fin, tiene ante sí una tarea ingente y de enorme responsabilidad. Esta crisis es muy diferente a las pasadas y exige de todos más esfuerzo y mejores ideas y procedimientos. No podemos seguir aferrados a los esquemas consensuales que, por bien que nos hayan servido en las últimas décadas, puede que hoy se hayan quedado obsoletos.

Emilio Ontiveros. Presidente de Afi