

# Avance del Mercado Laboral

## Presentación

La nueva edición del Boletín AML pone de relieve la progresiva estabilización a la que se acerca el mercado laboral español, habiéndose producido ya buena parte del ajuste. No obstante, los datos de enero y febrero no permiten augurar sorpresas positivas en el ITR10, todavía claramente peor que el ITR08. Las opiniones empresariales de la Encuesta de Coyuntura Laboral inciden en que el empleo sólo mejorará tímidamente hacia finales de 2010. Por otra parte, el fuerte aumento del colectivo de parados de larga duración y su incidencia en todos los grupos de edad, sexo y comunidad autónoma indica la necesidad de replantear el actual modelo de políticas activas de empleo e intermediación laboral.

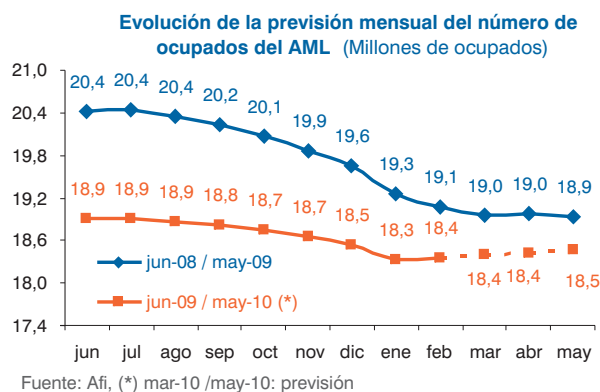
### Puntos relevantes

- **El indicador AML Afi-AGETT mantiene la corrección esperada para el ITR10.** Así, salvo que se produzca una caída sustantiva en la población activa en el ITR10, la tasa de paro rozaría el 20%, alcanzándose los 4,5 millones de efectivos.
- **El empleo podría estar creciendo ya desde febrero en términos intermensuales,** generando un suelo y repuntando durante los meses de primavera algo más intensamente de lo previsto en meses anteriores. **En mayo, la variación interanual de los ocupados podría situarse en el -2,5%.**
- **Los datos de febrero de variación interanual del paro registrado (+18,6%) y afiliación (-3%) muestran que el ajuste del empleo sigue disminuyendo el ritmo de deterioro.** Sin embargo, los datos de afiliación de estos dos primeros meses (-232.000 frente a -120.000 en 2008) apuntan a que el primer trimestre de este año será todavía muy negativo en materia de empleo.
- **El colectivo de parados de larga duración (PLD) ha crecido en 1,1 millones de personas desde el inicio de la crisis,** alcanzando en el IVTR09 1,5 millones, el 34,5% del total de parados. **El número de PLD seguirá creciendo al menos hasta el IITR11, alcanzando los 2 millones en el IVTR10 (43% del total de parados).**
- La consolidación de los desempleados como PLD pone de relieve la escasa eficacia de **las políticas activas de empleo y la intermediación laboral, que no están consiguiendo el reciclaje y la reinserción profesional** de los efectivos expulsados del mercado de trabajo.
- La especial virulencia de esta crisis en los sectores de la construcción e industrial ha modificado el tradicional perfil del PLD, que ahora es mayoritariamente masculino y menos joven que en la anterior crisis. Del mismo modo, la proporción de PLD sobre el total de parados ha alcanzado cotas elevadas en todas las CCAA.
- Por ello, más que orientar las políticas de empleo a favorecer la empleabilidad en colectivos y territorios concretos, **la apuesta debe ser la formación y la recualificación de los desempleados** atendiendo a las demandas del mercado, **abriendo además nuevas vías que agilicen la intermediación laboral.**
- Los resultados de la Encuesta de Coyuntura Laboral (ECL) confirman que **las empresas siguieron ajustando sus plantillas en el IVTR09,** siendo los sectores de la construcción e industrial y el colectivo de PYMES quienes más han sufrido desde el inicio de la crisis. Además, la opinión empresarial transmitida por la ECL apunta a una **corrección adicional de las plantillas en el ITR10 (-0,5%),** previendo una cierta recuperación del empleo hacia finales de año, aunque mucho menos intensa que en la fase de recuperación del ciclo recesivo de 92-94.

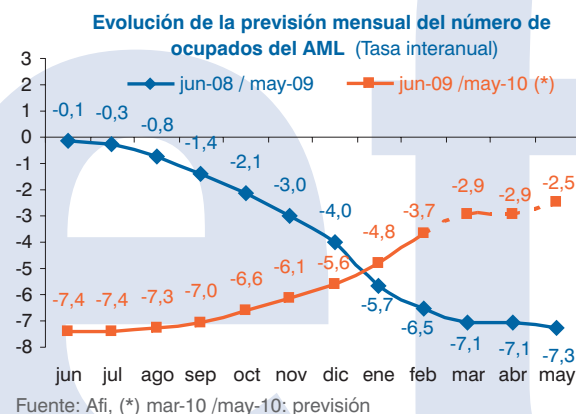
### Indicador AML Afi-AGETT

Febrero no alivia la preocupación suscitada por los registros administrativos de enero pasado. **El paro continúa incrementándose a pesar de la ralentización esperada para la población activa y muy previsiblemente lo seguirá haciendo hasta que no asistamos a una recuperación sostenida de la actividad.**

A la espera de conocer las cifras de marzo, que podrían verse favorecidas por el inicio de la Semana Santa, **el indicador AML Afi-AGETT mantiene el patrón correctivo manejado para el primer trimestre del año.** La caída de la ocupación será inferior a la observada en el mismo período de 2009, cuando se registró la mayor contracción de la actual fase recesiva, pero todavía será muy elevada si la comparación se establece con 2008. Aun produciéndose un nuevo descenso de la población activa en el trimestre, **la tasa de paro podría rozar el 20%, elevando el total de parados a los 4,5 millones de personas.**



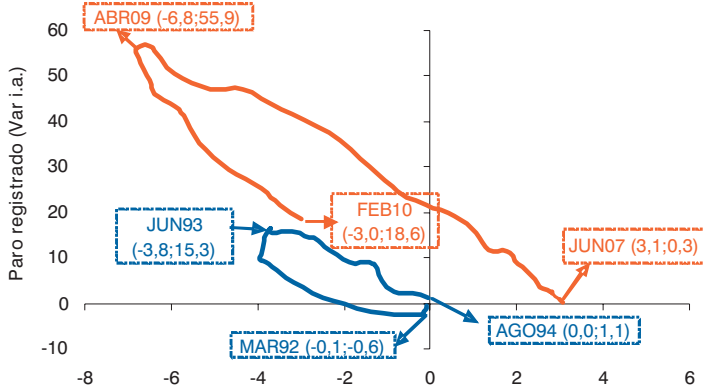
**El suelo del empleo está a la vista** (desde febrero el empleo estaría creciendo aunque moderadamente), **aunque por ahora este resultado depende de la estacionalidad favorable que se inicia.** Este mejor comportamiento relativo del empleo en los meses de primavera podría situar **la tasa de caída interanual del indicador AML en el 2,5% en mayo.**



“En el mes de febrero ha continuado la tendencia de moderación interanual del paro registrado y la afiliación...”

Transcurridos 33 meses desde que empezó a aumentar el paro en la actual crisis laboral, **los datos de febrero de paro registrado y afiliación siguen mostrando una continuidad en la corrección del ritmo interanual de deterioro del mercado laboral español.** Sin embargo, el paro vuelve a incrementarse de forma relevante en febrero respecto al mes precedente (82.132 personas), un dato todavía elevado teniendo en cuenta el registro de enero y los habituales en años expansivos del ciclo. El hecho de que en términos desestacionalizados el incremento también haya sido significativo (78.299) evidencia que **el factor recesivo en el mercado de trabajo todavía es influyente, a estas alturas del proceso de ajuste.**

Comportamiento del mercado laboral español en los dos últimos ciclos recesivos: mar-92/ago-94 vs jun-07/feb-10



\* Datos de afiliados medios desde jun-07  
Fuente: INSS y SPEE

“...aunque el factor recesivo en el mercado de trabajo todavía es elevado, a estas alturas del proceso de ajuste”.

**En febrero la clave vuelve a estar en el empleo.** La afiliación se ha saldado con un incremento de 26.340 personas (-3% interanual), frente a una caída de casi 70.000 afiliados en el mismo mes de 2009. **Si bien es cierto que el dato ha sido ligeramente mejor de lo previsto, hay que tener en cuenta que enero sorprendió justamente por lo contrario, de modo que puede haberse producido cierto efecto compensación.** En cualquier caso, el balance de los dos primeros meses del año es de una caída de casi 232.000 afiliados, cuando en 2008 (el primer trimestre de 2009 fue el peor de la fase recesiva actual) dicha caída fue de 120.000 afiliados.

“Una de las consecuencias más preocupantes de la actual crisis laboral es el incremento del paro de larga duración...”

**La crisis está prolongando el tiempo que los parados permanecen en esta situación,** lo que pone de manifiesto las mayores dificultades para encontrar empleo en el momento actual (el 57,65% de los parados en el IVTR09 también eran parados el trimestre anterior), a pesar de la moderada rotación que sigue produciéndose. Prueba de ello es el nuevo aumento del **colectivo de parados que lleva más de 1 año buscando empleo,** que se sitúa ya cercano a los 1,5 millones de personas (al comienzo de la crisis estaba en torno a las 400 mil personas), lo que **representa el 34,5% del total de parados en el IVTR09.** Dicha tendencia continuará siendo negativa si no se toman medidas urgentes y específicas.

“...que pone en evidencia la efectividad real de las políticas activas de empleo y de la intermediación laboral...”

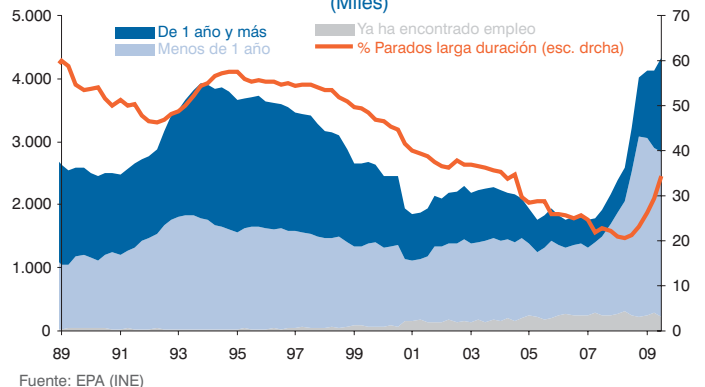
**Este aumento pone en evidencia la efectividad real de las políticas activas de empleo y de la intermediación laboral.** El reciclaje profesional a través de la formación es clave para que el desempleo no se extienda en el tiempo y se enquisté en duraciones superiores a un año.

El perfil de los parados de larga duración (PLD) es mayoritariamente masculino (52,3%), ya que el mayor deterioro de sectores con un alto porcentaje de empleados varones (industria y construcción) ha incrementado el peso de este colectivo en el total de PLD. La distribución por grupos de edad muestra una pérdida de peso relativo de los jóvenes respecto a la crisis del 93/94, creciendo el porcentaje de PLD en los grupos de más de 35 años. Ambas evidencias indican una **mayor uniformidad en la distribución del PLD en la presente crisis que en la de los años noventa.**

“...y que continuará creciendo al menos hasta el IITR11, alcanzando a finales de 2010 el 43% del total de parados”.

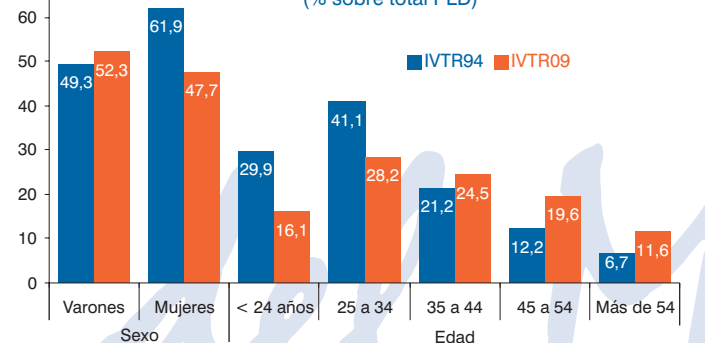
El patrón de crecimiento del PLD en la crisis anterior se caracterizó por una duración de 16 trimestres desde el mínimo (1,25 millones en el ITR91) hasta el máximo (2,2 millones en el IVTR94). Si se mantiene este patrón, **el paro de larga duración continuará creciendo previsiblemente hasta el IITR11 y según nuestras previsiones podría situarse cercano a los 2 millones de parados a finales de año, lo que representa un 43% del total de parados.**

Evolución de la población parada por tiempo de búsqueda de empleo (Miles)



Fuente: EPA (INE)

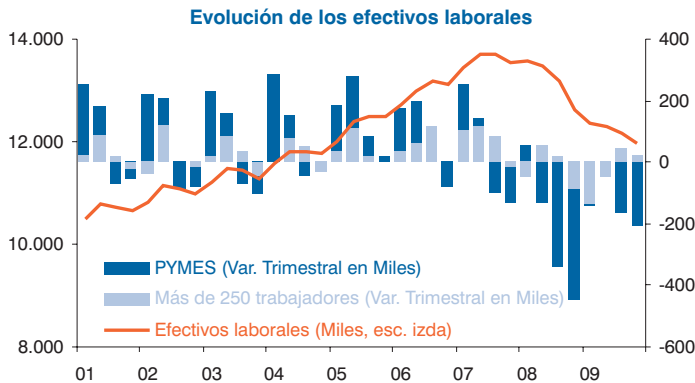
Perfil de los parados de larga duración (% sobre total PLD)



Fuente: EPA (INE)

“El ajuste de las plantillas en las empresas seguía siendo muy intenso a finales de 2009...”

Los últimos datos publicados de la Encuesta de Coyuntura Laboral (ECL, en adelante) correspondientes al IVTR09 mantienen una senda de **fuerte corrección de los efectivos laborales en los centros de trabajo**, que se han reducido en 185 mil personas respecto al trimestre precedente, acumulando una caída en el conjunto del año superior a los 650 mil efectivos (un 5,2% en tasa interanual). Con este nuevo descenso el volumen de efectivos laborales de las empresas **se ha situado a finales de 2009 por debajo de los 12 millones, un nivel que no se perdía desde el ITR05. En torno al 90% del empleo perdido en las empresas españolas desde el inicio de la crisis lo aportan las** pequeñas y medianas empresas (PYMES, en adelante): desde el inicio de la crisis, en el IITR07, sus plantillas se han reducido en 1,53 millones de efectivos (de un total de 1,73 millones), de los cuales 541 mil se han perdido a lo largo de 2009.



Fuente: ECL (MTIN)

Nota: Los efectivos laborales son trabajadores por cuenta ajena que en el último día del trimestre de referencia mantienen un vínculo laboral con la empresa, desarrollando su actividad en un centro de la misma.

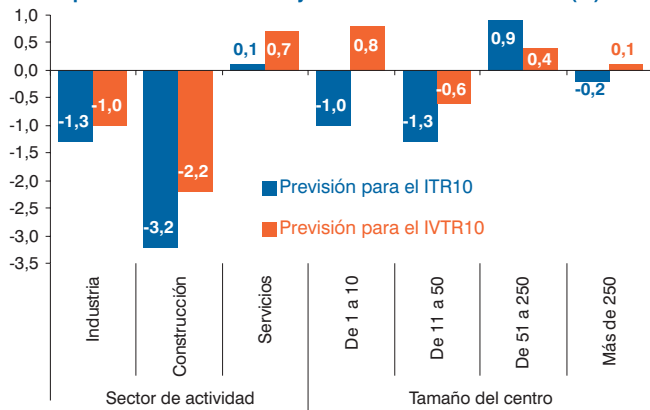
“...y está afectando más a las PYMES y a las empresas de la industria y la construcción”.

Las empresas de la **construcción**, con un descenso cercano a los 890 mil efectivos entre el IITR07 y el IVTR09, y de la **industria**, con 457 mil efectivos menos, **son las que más han ajustado sus plantillas desde el inicio de la crisis** y explican el 88% del total del empleo perdido.

Los ajustes han recaído exclusivamente en los **trabajadores a tiempo completo**, que se han reducido en 1,95 millones, mientras **el empleo a tiempo parcial ha aumentado** un 10,4% desde el inicio de la crisis (+221 mil efectivos). Este mejor comportamiento del tiempo parcial ha impedido que el ajuste de las plantillas haya sido mayor al observado (-1,73 millones). Los efectivos laborales a tiempo parcial representaban en el IVTR09 el 19,6% del total de efectivos laborales de las empresas, 4,1 puntos porcentuales más que en el IITR07.

“Además, los empresarios se muestran pesimistas sobre la evolución del empleo en los próximos trimestres...”

Opiniones de los empresarios respecto a la evolución de sus plantillas por sector de actividad y tamaño del centro. IVTR09 (%)



Fuente: ECL (MTIN)

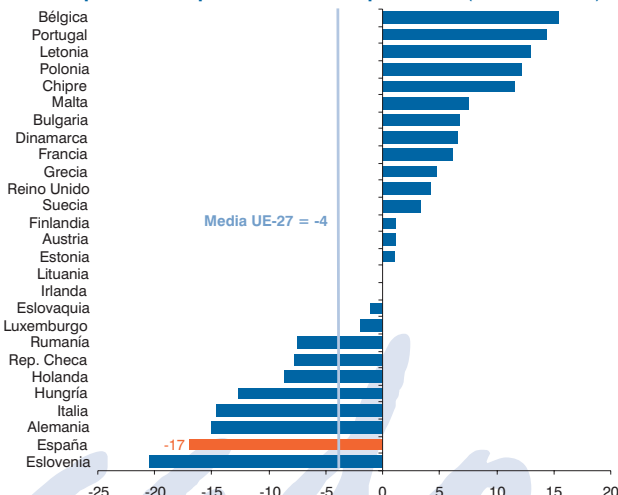
Las opiniones de los **empresarios** en el IVTR09 reflejan que éstos **no esperan incrementar sus plantillas hasta finales de 2010. Para el presente trimestre prevén una reducción del -0,5% respecto al IVTR09**, es decir, en torno a 60 mil efectivos laborales menos. **A finales de 2010 el incremento de las plantillas** que se desprende de las previsiones de los empresarios **ascendería a 24 mil efectivos** (en 2009 fueron -650 mil), **lo que situaría su nivel en torno a los 12 millones. En el último ciclo recesivo 92-94, la recuperación fue mucho mayor:** en el IVTR94 el número de efectivos aumentó respecto al IVTR93 en 68 mil. Además el ajuste de las plantillas no fue tan intenso: **entre los años 92 y 93 se perdieron 733 mil efectivos** mientras que **entre 2008 y 2009 se han perdido 1,58 millones.**

“...aunque prevén que sus plantillas se podrían empezar a incrementar de forma muy moderada a finales de año”.

Las opiniones varían según el sector de actividad y el tamaño del centro de trabajo: **los servicios y las empresas de tamaño intermedio empezarán a crear empleo en el presente trimestre.** Sin embargo, en la **industria y la construcción se prevén caídas a finales de año**, al igual que para los centros de trabajo de tamaño de 11 a 50 trabajadores.

En el contexto de la Unión Europea, según el informe “Perspectivas Empresariales 2010. Europa y España”, **las empresas españolas se muestran menos optimistas de cara a 2010 que la media de la UE-27:** el peso de los encuestados que esperan un descenso del empleo una vez sustraído el peso de los que apuestan por un aumento (saldo neto de respuestas) es mucho más negativo en España (-17 puntos porcentuales) que en Europa. Los países que pronostican una reducción más intensa de su fuerza laboral en 2010 son Eslovenia, España y Alemania.

Perspectivas empresariales de empleo 2010 (salDOS netos\*)



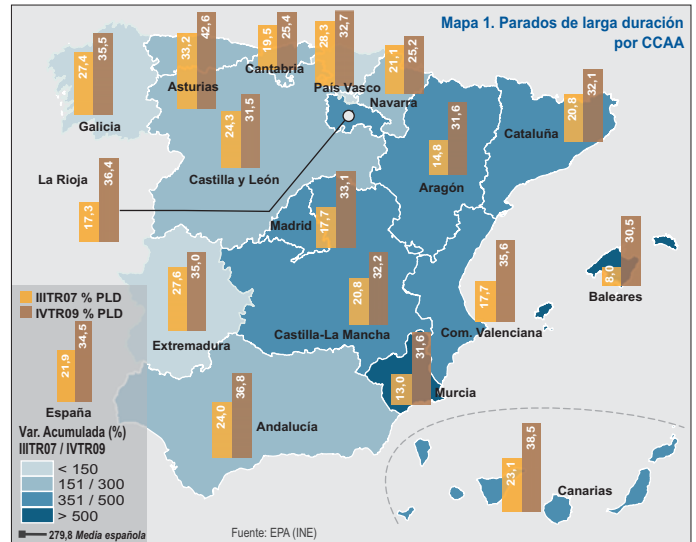
\*SalDOS netos: diferencia entre el porcentaje de los que indican un aumento y los que señalan un descenso. Fuente: Cámaras de Comercio de Europa.

“La distribución geográfica del paro de larga duración tiende a homogeneizarse debido a su mayor crecimiento en las CCAA que en 2007 ostentaban un mejor registro”.

El paro de larga duración ha sufrido un severo incremento en España desde el IITR07, siendo las comunidades de Baleares (1.615%), Murcia (590%), Aragón (485,1%), La Rioja (464,3%) y C. Valenciana (443,8%) las que han experimentado los mayores aumentos.

**Asturias y Canarias son las regiones que cuentan con un mayor peso de este colectivo, representando el 42,6% y el 38,5% del total,** respectivamente. Por el contrario, Navarra y Cantabria son, con el 25,2% y el 25,4%, las dos comunidades con una menor proporción de PLD sobre el total de parados.

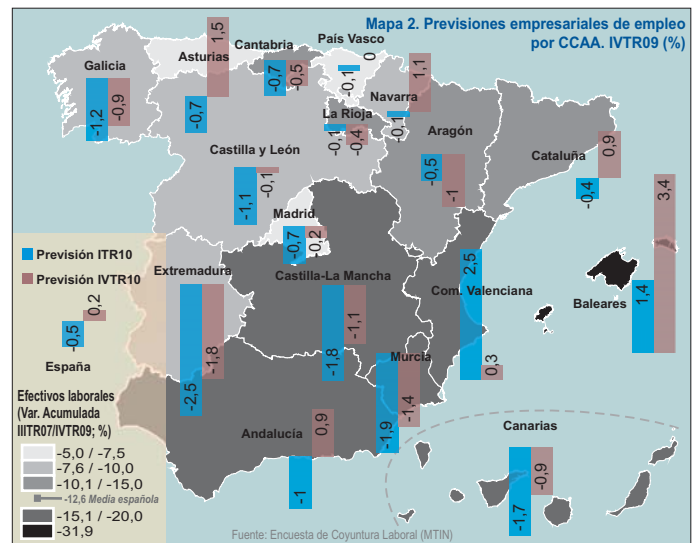
La distribución por género, edad y geográfica del PLD, a pesar de las variaciones aludidas, muestra una gran uniformidad en estos momentos e indica la profundidad que está adquiriendo este fenómeno. **Aunque se establezca la ocupación o, incluso, aumente, el riesgo de que siga profundizándose la situación de paro de larga duración por mucho tiempo es elevado.**



“El incremento del empleo previsto por los empresarios para finales de año no se producirá en todas las CCAA: Baleares y Asturias liderarán el aumento del empleo”.

Las empresas de todas las CCAA han recortado sus plantillas desde el inicio de la crisis. Los descensos han sido significativos en Baleares, Murcia, C. Valenciana, Andalucía y Castilla-La Mancha, donde la crisis está siendo más severa, tal y como reflejan el resto de indicadores laborales. Los menores descensos se han producido en País Vasco, Asturias y Madrid, debido tanto a la especialización del tejido empresarial (menos dependiente de la construcción) como por el mayor tamaño de las empresas.

Las previsiones de los empresarios sobre la evolución de sus plantillas para los próximos trimestres son bastante negativas en la mayoría de las CCAA. Sólo en Baleares y C. Valenciana se esperaban, a finales del año pasado, incrementos del empleo para el presente trimestre, que habrá que confirmar más adelante. Las expectativas son menos malas, o incluso mejores, para la mayoría de regiones respecto a finales del presente año, aunque sólo se prevén aumentos del empleo en Andalucía, Asturias, Baleares, Cataluña, C. Valenciana, Navarra y País Vasco. En el resto de CCAA la recuperación del empleo será más lenta y no se producirá en este año, según las opiniones de los empresarios. **Extremadura y Murcia son las CCAA que peores perspectivas presentan, mientras que Baleares y Asturias liderarán la creación de empleo a finales de año.**



## DESTACADO DEL MES

### Sacarles del paro

Todo lo que no se haya hecho hasta ahora para evitar que los trabajadores entren en situación de desempleo carecerá de eficacia en lo sucesivo. Da la impresión de que no quedan muchos más efectivos susceptibles de perder su empleo, aunque no todo está dicho sobre la materia, obviamente, y estará muy bien que se sigan ensayando medidas para evitarlo. Pero lo que no admite demora ni discusiones bizantinas, menos aún remilgos excesivos, es la necesidad de sacar a cientos de miles de personas del paro en los próximos meses si queremos iniciar el círculo de la recuperación. No es evidente cómo hacerlo si las empresas carecen de actividad, financiación o confianza en el futuro. Menos aún si las figuras contractuales a las que pueden acogerse no son las adecuadas para la situación presente. ¿Por qué no ha surgido ya con nitidez una figura contractual, de aplicación exclusiva, mientras duren las actuales circunstancias laborales, con la que todos nos sintamos cómodos? **Lanzo algunas claves: tiempo parcial, contrato indefinido, compatible con paro parcial, costes de despido progresivos.** Todos estos elementos están en nuestro ordenamiento laboral, pero dudo que los tengamos bien articulados y los incentivos para cada parte estén alineados. Pongámonos a trabajar en los detalles. Seguro que se han preguntado por qué Holanda tiene una tasa de paro tan reducida.

José A. Herce. Socio-Director de Economía de Afi