

**CONSORCIO DE LA ZONA  
ESPECIAL CANARIA**

**MEMORIA**

**EJERCICIO 2007**

## **ÍNDICE**

<b>CAPÍTULO 1: INTRODUCCIÓN</b>	<b>3</b>
<b>CAPÍTULO 2: EL ENTORNO ECONÓMICO</b>	<b>5</b>
2.1. Entorno exterior	5
2.1.1. Economía mundial	5
2.1.2. Economía española	9
2.2 Entorno local	12
<b>CAPÍTULO 3. ACTIVIDAD DEL CONSORCIO DE LA ZONA ESPECIAL CANARIA EN 2007</b>	<b>15</b>
3.1. Entidades Autorizadas	15
3.2. Entidades Inscritas	19
3.3. Promoción	21
3.4. Procedimiento de control	27
3.5 Otros servicios prestados por el Consorcio: el GEZEC	28
3.6. Impacto en Prensa del Consorcio de la Zona Especial Canaria	29
<b>CAPÍTULO 4. ANÁLISIS DE LOS RESULTADOS EN EL PERIODO 2000-2007</b>	<b>32</b>
<b>CAPÍTULO 5: IMPACTO DE LA ZEC EN LA ECONOMÍA CANARIA</b>	<b>46</b>
<b>CAPÍTULO 6: PRINCIPALES DATOS CONTABLES DEL CONSORCIO DE LA ZEC</b>	<b>50</b>
<b>CAPÍTULO 7: PERSPECTIVAS DE LA ZONA ESPECIAL CANARIA</b>	<b>52</b>
<b>ANEXO</b>	<b>57</b>

## CAPÍTULO 1: INTRODUCCIÓN

El Consorcio de la Zona Especial Canaria presenta la siguiente Memoria de Actividad, en cumplimiento de las funciones del artículo 37.4 de la Ley 19/1994, de 6 de julio, de Modificación del Régimen Económico y Fiscal de Canarias, modificada por el Real Decreto-Ley 2/2000, de 23 de junio (B.O.E. núm. 151, de 24 de junio de 2000), y por el Real Decreto-Ley 12/2006, de 29 de diciembre (B.O.E. núm. 312, de 30 diciembre de 2006), que establece lo siguiente: “El Consorcio de la Zona Especial Canaria asesorará al Gobierno de la Nación, al Ministro de Economía y Hacienda y al Gobierno de Canarias, en las materias relacionadas con la Zona Especial Canaria, a petición de los mismos o por iniciativa propia, pudiendo elevar aquellas propuestas sobre medidas o disposiciones relacionadas con dicha Zona que estime necesarias”.

Asimismo, la norma citada añade que “anualmente elaborará y dará publicidad a un informe en el que se refleje su actuación y la situación de la Zona Especial Canaria, sin perjuicio de la elaboración y publicación de estadísticas respecto a la misma con la periodicidad que estime pertinente”.

En el ejercicio de sus funciones, el Consejo Rector acuerda remitir la presente Memoria, correspondiente al ejercicio 2007, en la que se publica la gestión realizada durante dicho año.

El **Consejo Rector** del Consorcio de la Zona Especial Canaria está en la actualidad integrado por los siguientes miembros:

Presidente

Don Juan Alberto Martín Martín

Real Decreto 1498/2007, de 12 de Noviembre (BOE núm. 272 de 13 de Noviembre de 2007).

Vicepresidente

Don Juan Pérez Rodríguez

Real Decreto 1994/2004, de 1 de Octubre (BOE núm. 238 de 2 de Octubre de 2004).

Consejeros

Doña Matilde Asián González

C.A.C. Decreto 166/2004, de 30 de Noviembre (BOC 2004/238 de 9 de Diciembre de 2004).

Don Rafael Esparza Machín

Orden EHA/3993/2004, de 26 de Noviembre (BOE núm. 291 de 3 de Diciembre de 2004).

Doña Fernanda Franchi del Río

Orden EHA/3991/2004, de 26 de Noviembre (BOE núm. 291 de 3 de Diciembre de 2004).

Don José Manuel Hernández Abreu

Orden EHA/3336/2007, de 15 de Noviembre (BOE núm. 276 de 17 de Noviembre de 2007).

Don Juan Antonio Núñez Rodríguez  
C.A.C. Decreto 166/2004, de 30 de Noviembre (BOC 2004/238 de 9 de Diciembre de 2004).

Asimismo, debe indicarse que el asesoramiento jurídico al Organismo sigue correspondiendo a la Abogacía del Estado en virtud del Convenio de Colaboración suscrito en el año 2000, actuando D. José Luis Risquete Fernández como Secretario del Consejo Rector.

La composición de la **Comisión Técnica** sigue siendo la misma del ejercicio anterior

Presidente

Don Amador Martínez Monedero

Director Territorial de Comercio en Las Palmas. Ministerio de Industria, Turismo y Comercio.

Vicepresidente

Don Jaime Montalat Mallol

Inspector-Jefe de la Unidad Regional de Santa Cruz de Tenerife.

Secretario

Don Miguel Ángel Navarro Piñero

Jefe de los Servicios Centrales de Asistencia Tributaria y de Coordinación Normativa. Consejería de Economía y Hacienda del Gobierno de Canarias.

## **CAPÍTULO 2: EL ENTORNO ECONÓMICO**

### **2.1. Entorno exterior**

La actividad del Consorcio de la Zona Especial Canaria (ZEC) se desarrolla en el marco, fundamentalmente, de la economía canaria y, cada vez con mayor importancia, de la economía nacional y mundial. Los objetivos últimos de la ZEC justifican una orientación cada vez más dirigida al exterior, lo que implica un mayor efecto de las circunstancias económicas internacionales sobre el desarrollo de la actividad dentro del Consorcio.

Asimismo, la economía canaria ha mantenido, tradicionalmente, estrechos vínculos con las circunstancias económicas que afectan al entorno mundial, existiendo una mayor cercanía cíclica de nuestra economía a las referencias internacionales que a las pautas marcadas por el ciclo económico español. Ahora bien, es indudable que con el territorio con el que Canarias mantiene lazos más cercanos es con España dado, lógicamente, que comparten políticas económicas comunes, así como lazos comerciales muy estrechos. Por este motivo, resulta de gran importancia para comprender el devenir económico del Archipiélago analizar con algo de detalle las circunstancias que marcan la marcha de la economía internacional y nacional.

#### **2.1.1. Economía mundial**

En 2007 la economía mundial siguió creciendo a ritmos bastante elevados, alcanzándose un incremento de la producción de un 4,9 por ciento (véase Tabla 2.1). Esto supuso prácticamente sostener el crecimiento experimentado el año anterior, que ya había sido catalogado de extraordinario, puesto que no se detectaban cifras similares desde principios de los setenta. En conjunto, la valoración que se puede realizar sobre el año 2007 es, por lo tanto, positiva. Sin embargo, hay varios aspectos que conviene destacar y que modulan esta primera impresión general.

Los buenos resultados globales se originan en gran parte en el importante proceso de crecimiento que están siguiendo las economías en desarrollo. En el año 2007 alcanzaron una tasa de crecimiento de la producción real de un 7,8 por ciento, fundamentalmente por el empuje proporcionado por las economías asiáticas en desarrollo, entre las que destacan las extraordinarias cifras de crecimiento de China (11,4%).

Entre las economías avanzadas, 2007 fue un año de moderación o desaceleración en las tasas de crecimiento, que se extiende, principalmente, en las tres principales áreas económicas del planeta: Estados Unidos, la zona Euro y Japón. Entre estas últimas fue Estados Unidos la que experimentó una mayor corrección, reduciendo en 0,7 puntos porcentuales la tasa de crecimiento respecto al año anterior.

**TABLA 2.1.- CRECIMIENTO DE LA ECONOMÍA MUNDIAL Y PREVISIONES. 2005-2008 (%).**

	2005	2006	2007	2008*
<b>Economía mundial</b>	<b>4,4</b>	<b>5,0</b>	<b>4,9</b>	<b>4,1</b>
<i>Economías avanzadas</i>	2,5	3,0	2,6	1,8
Estados Unidos	3,1	2,9	2,2	1,5
Zona Euro	1,5	2,8	2,6	1,6
Japón	1,9	2,4	1,9	1,5
Otras economía avanzadas	3,2	3,7	3,8	2,8
<i>Economías en desarrollo</i>	7,0	7,7	7,8	6,9
África	5,9	5,8	6,0	7,0
Europa Central y del Este	5,6	6,4	5,5	4,6
Federación Rusa	6,6	8,1	8,2	7,0
Economías asiáticas en desarrollo	9,0	9,6	9,6	8,6
China	10,4	11,1	11,4	10,0
Oriente Medio	5,6	5,8	6,0	5,9
Latinoamérica	4,6	5,4	5,4	4,3

**Notas:** \* Previsiones del Fondo Monetario Internacional.

**Fuente:** *World Economic Outlook* (Enero 2008), Fondo Monetario Internacional.

Las perspectivas para 2008 son de una cierta moderación de estas tasas de crecimiento, aunque manteniéndose en ritmos elevados. La economía mundial se espera que crezca a una tasa de un 4,1 por ciento en dicho año. Este proceso de moderación se hace patente tanto en las economías avanzadas, que se estima crezcan a un ritmo de 1,8 por ciento, como en las economías en desarrollo, que se espera lo harán a un 6,0 por ciento.

Entre ambos grupos de economías se observan unos perfiles definidos que explican el resultado finalmente esperado. Entre las economías avanzadas la mayor moderación se espera en la zona Euro, que parece no poder recuperarse con continuidad durante los últimos años. Entre las economías en desarrollo la explicación procede del comportamiento observado en las economías asiáticas en desarrollo, los países de Europa del este y central y de Latinoamérica. Las economías africanas, por su parte, mantienen un creciente dinamismo que parece va a seguir avanzando, incluso a contracorriente, en 2008.

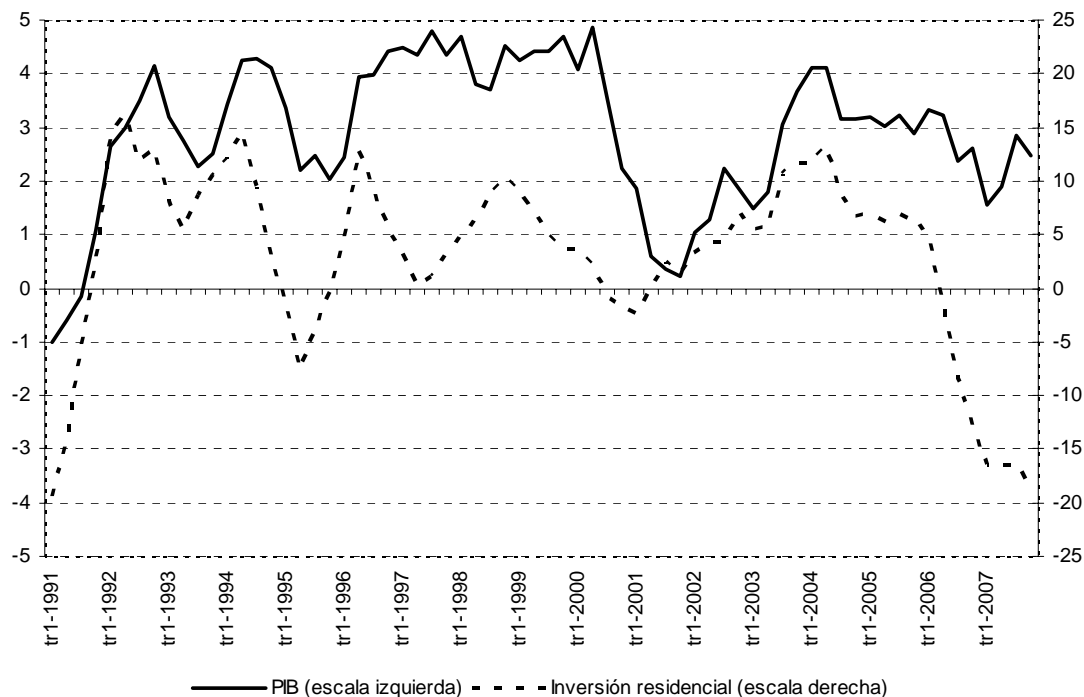
Estas cifras generales, que indican las principales previsiones relativas a la economía mundial, deben complementarse con otros datos de relevancia de la coyuntura económica internacional. Tales indicadores permiten en gran parte explicar las razones que han llevado a la moderación de las cifras de crecimiento actuales.

El primer aspecto que se desea señalar es la situación específica que está atravesando actualmente la economía americana a raíz de la eclosión de lo que se ha denominado crisis de las hipotecas de alto riesgo y que han afectado enormemente a las actividades inmobiliarias y de la construcción, así como al sector financiero. Las cifras hablan por sí mismas cuando se ve la evolución temporal más reciente del crecimiento del Producto Interior Bruto real y de la inversión residencial estadounidense (Gráfico 2.1).

Como se puede observar, la economía de Estados Unidos ha moderado su ritmo de crecimiento económico durante 2007, lo que parece que empeorará en los primeros trimestres de 2008. Un hecho que ha sido especialmente importante en tal proceso de

desaceleración ha sido el notable deterioro experimentado por la inversión residencial que ha ido decayendo de forma progresiva y continua desde inicios de 2006.

**GRÁFICO 2.1.- EVOLUCIÓN DEL PIB REAL Y LA INVERSIÓN RESIDENCIAL EN ESTADOS UNIDOS. 1990-2007 (Tasa de crecimiento interanual).**



Fuente: Departamento de Comercio de los Estados Unidos, Bureau of Economic Analysis. Elaboración propia.

El efecto de la desaceleración en el sector inmobiliario ha tenido efectos también en la evolución de los precios de la vivienda que en los meses más recientes ha mostrado indicios de moderación que se han acabado concretando en reducciones de los mismos en las principales ciudades del país.

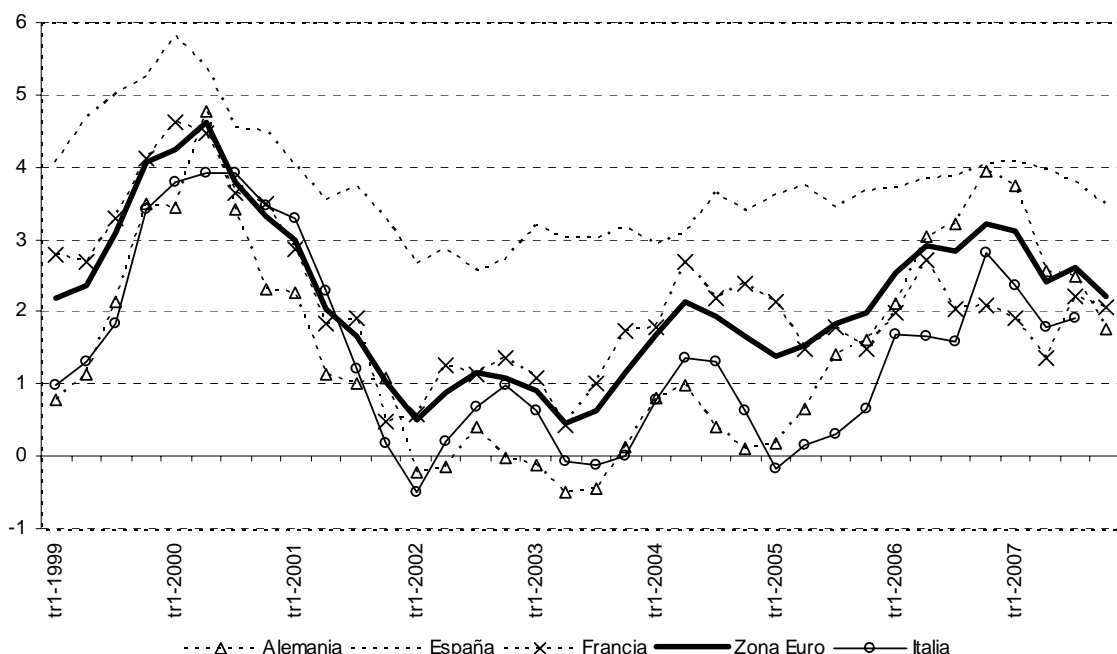
La precaria situación que atenaza a la economía americana ha provocado la reacción de las principales instituciones económicas del país, lo que se ha traducido en la reducción de los tipos de interés de intervención de la Reserva Federal Americana y del anuncio de un paquete de medidas fiscales por parte de la Casa Blanca. El tipo de interés de las operaciones de mercado abierto de la Reserva Federal comenzó el año en un nivel de un 5,25 por ciento, posicionándose en diciembre en el 4,25 por ciento. En los primeros meses de 2008 se han acelerado los recortes.

Junto a la delicada situación de la economía americana hay que contemplar otros aspectos de gran interés que están afectando a la economía internacional. En primer lugar se encuentra la evolución del tipo de cambio entre el dólar y el euro. Desde enero de 2007 hasta diciembre del mismo año, la moneda estadounidense se ha ido depreciando paulatinamente respecto al euro, de modo que si en enero se intercambiaba un euro por 1,30 dólares, en diciembre la relación de cambio se situaba en 1,46. Este proceso ha seguido acentuándose en los primeros meses de 2008. En segundo lugar se encuentra la evolución del precio del petróleo que ha mantenido una importante tendencia de crecimiento que se ha acentuado a finales de año y comienzos de 2008. El efecto se ha visto en cierto modo moderado en intensidad en la

zona Euro como consecuencia de la depreciación del dólar respecto al euro, pero aún así el incremento ha sido notable.

Estas dos circunstancias oscurecen en buen modo las perspectivas de crecimiento económico en el territorio europeo. Esto son malas noticias para un conjunto de economías que no han terminado de disfrutar de un proceso de recuperación económica. Como se puede observar en el Gráfico 2.2 las principales economías que integran la zona Euro han mostrado desde mediados de 2001 tasas de crecimiento bastante moderadas. Con la única excepción de la economía española, que ha podido mantener registros superiores al 3 por ciento de manera continua desde 1999, el resto ha tenido grandes dificultades para superar el umbral del 2 por ciento. En 2005 se inició un proceso de recuperación que había transmitido esperanzas sobre la definitiva puesta en marcha de la maquinaria económica europea, pero el año 2007, especialmente los últimos trimestres, han dado al traste con dichas esperanzas.

**GRÁFICO 2.2.- EVOLUCIÓN DEL PIB REAL EN LAS PRINCIPALES ECONOMÍAS DE LA ZONA EURO. 1999-2007 (Tasa de crecimiento interanual).**



Fuente: Statistical Data Warehouse, Banco Central Europeo. Elaboración propia.

La situación en la zona Euro se ve, asimismo, complicada por la divergente evolución observada entre actividad y precios. Si acabamos de señalar que la actividad económica ha sufrido una moderación durante 2007, los precios, por el contrario, han experimentado un notable proceso de crecimiento. El índice general del Índice de Precios al Consumo armonizado en la zona Euro pasó de un 1,8 en enero a un 3,1 por ciento en diciembre. Ello como consecuencia de la influencia ejercida por dos grupos determinados en la cesta de consumo: los productos de alimentación y la energía. En ambos grupos se ha producido una escalada de precios en los mercados internacionales de materias primas, lo que evidencia que el problema inflacionista en este caso procede en gran medida de causas externas.

Las tensiones inflacionistas citadas han motivado que el Banco Central Europeo elevara los tipos de interés de intervención durante 2007, pasando del 3,5 por ciento en el que se situaban en enero, al 4,0 por ciento en junio, fecha en la que tuvo lugar el último cambio en la política monetaria. Asimismo, son las mismas tensiones



inflacionistas las que impiden que el Banco Central Europeo pueda seguir la senda iniciada por la Reserva Federal de Estados Unidos de bajada de tipos de interés, cuestión que demandaría la delicada situación que está experimentando la actividad económica del área.

### 2.1.2. Economía española

España se encuentra en la actualidad inmersa en una dinámica económica de desaceleración, siguiendo las líneas marcadas por el entorno mundial y europeo. Como se destacaba en el Gráfico 2.2, la economía española ha mantenido un diferencial de crecimiento destacado con los principales países que conforman en la actualidad la zona Euro, lo que ha permitido que nuestro país se haya acercado durante este periodo a los estándares de vida europeos. Sin embargo, este destacado proceso de crecimiento parece haberse agotado a partir del tercer trimestre de 2007.

En la Tabla 2.2 se detalla información relativa a las principales magnitudes macroeconómicas de la economía española en los dos últimos años. En ella se puede apreciar que, efectivamente, el crecimiento del PIB se ralentiza a partir del tercer trimestre de 2007, aunque todavía las tasas de crecimiento son bastante destacadas. Como se puede deducir, en la ralentización del PIB influye tanto la moderación del consumo (gasto en consumo final nacional) como de la inversión (formación bruta de capital).

**TABLA 2.2.- EVOLUCIÓN DE LAS PRINCIPALES MACROMAGNITUDES EN LA ECONOMÍA ESPAÑOLA. 2006-2007 (Tasas de crecimiento interanuales).**

	Año 2006				Año 2007			
	1 Tr.	2 Tr.	3 Tr.	4 Tr.	1 Tr.	2 Tr.	3 Tr.	4 Tr.
Producto Interior Bruto	3,7	3,8	3,9	4,0	4,1	4,0	3,8	3,5
Gasto en consumo final nacional	4,3	3,6	4,0	4,2	4,1	3,8	3,6	3,1
Formación bruta de capital	7,6	5,8	7,1	7,3	6,4	6,7	5,8	5,0
Formación bruta de capital (vivienda)	7,8	6,2	6,5	5,3	4,0	3,7	2,9	1,8
Exportación de bienes y servicios	5,7	4,9	4,2	5,7	3,6	4,7	7,7	5,1
Importación de bienes y servicios	10,6	6,1	7,5	8,9	6,0	6,7	8,4	5,4

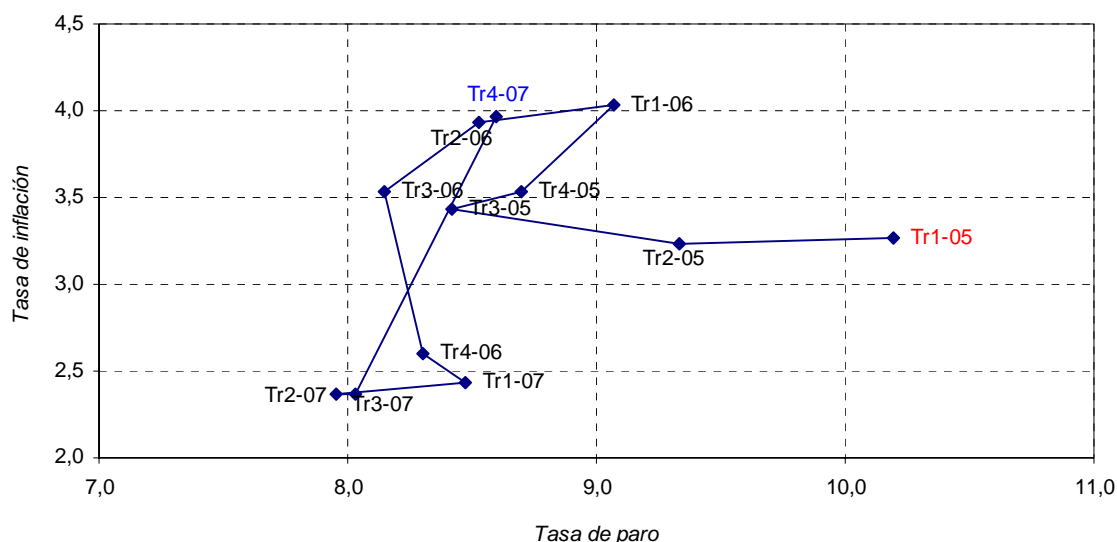
*Fuente:* Contabilidad Nacional Trimestral de España, Instituto Nacional de Estadística. Elaboración propia.

El mercado de la vivienda y el sector de la construcción también han jugado un papel bastante relevante en la desaceleración del crecimiento económico en España, de modo similar a cómo ha ocurrido en Estados Unidos. Esto se manifiesta claramente en la evolución reciente de la formación bruta de capital en construcción de vivienda, que ha seguido una clara tendencia descendente. Una imagen similar se extrae de la evolución de las tasas de crecimiento del Valor Añadido Bruto generado en el sector de la construcción.

La evolución de la producción también se relaciona con otras variables macroeconómicas de gran relevancia como son el desempleo y la inflación. Estas tres variables mantienen estrechas relaciones entre sí y su análisis conjunto permite extraer conclusiones de interés sobre la situación en la que se encuentra inmersa una economía. En el Gráfico 2.3 se ha representado la evolución más reciente de la tasa de inflación, medida a través del Índice de Precios al Consumo, y la tasa de paro, extraída de la Encuesta de Población Activa, en España. La serie se inicia en el primer trimestre de 2005 y finaliza en el cuarto trimestre de 2007.

En unas condiciones de normalidad económica se esperaría observar una relación negativa entre ambas variables en cuanto que una reducción de la tasa de paro implica mayores presiones de demanda y, como consecuencia, un empuje al alza en los precios. Sin embargo, la incidencia de fenómenos externos o de cuestiones estructurales que afecten a las condiciones del mercado de trabajo (como modificaciones en la legislación laboral) puede alterar dicha conducta esperada.

**GRÁFICO 2.3.- EVOLUCIÓN DE LA TASA DE PARO Y DE INFLACIÓN EN ESPAÑA. 2005-2007.**



Fuente: Índice de Precios de Consumo y Encuesta de Población Activa, Instituto Nacional de Estadística. Elaboración propia.

En el gráfico puede verse cómo entre el primer trimestre de 2005 hasta el tercer trimestre de 2007 predomina una tendencia negativa en la evolución de la relación entre inflación y paro en la economía española, algo esperable en términos teóricos. Ahora bien, en el cuarto trimestre de 2007 se produce un cambio cualitativo importante en dicha relación, puesto que ésta adquiere una elevada pendiente positiva. La causa que incide en este cambio no es otra que una alteración importante en las condiciones exteriores que afectan a la economía española, generando efectos negativos que inciden tanto en el desempleo como en la inflación. Estos fenómenos, que en el lenguaje técnico se denominan *shocks de oferta*, suelen tener en términos didácticos un ejemplo muy claro, esto es, el incremento del precio del petróleo.

Como se mencionó en el apartado referido a la economía mundial, el precio del petróleo ha ido creciendo paulatinamente a lo largo de 2007, lo que parece haber tenido un reflejo bastante notable en la economía española a partir del cuarto trimestre.

A pesar de que las circunstancias exteriores pueden haber jugado un papel importante en la evolución reciente de la economía española tampoco deben obviarse la incidencia de otros elementos de notable relevancia. En primer lugar, durante 2007 el Banco Central Europeo continuó elevando los tipos de interés de intervención hasta llegar al 4 por ciento. El incremento de los tipos de interés oficiales y los cambios de actitud del sistema financiero a consecuencia de la crisis de las hipotecas de alto riesgo en los Estados Unidos generó una creciente falta de liquidez en el sistema que ni siquiera se vio compensada por las distintas operaciones coordinadas por el bancos

centrales más importantes del planeta de inyección de liquidez en el sistema. El efecto más destacado de este proceso fue el incremento del Euribor, que pasó de un 4,09 en enero hasta un 4,79 en diciembre. Las consecuencias de este incremento de tipos en el consumo de las familias y en la inversión se pueden apreciar claramente en los datos contemplados en la Tabla 2.2.

En segundo lugar, otro aspecto de gran impacto sobre la evolución de la actividad económica en España ha venido asociado al comportamiento del sector de la construcción y de los servicios inmobiliarios. Si bien esta actividad ha jugado en los últimos años en España un papel de dinamizador del proceso de crecimiento, la llegada a un punto de agotamiento en el mismo ha supuesto cambios importantes para nuestra economía. De gran relevancia es su incidencia en el mercado de trabajo. De este modo, si se analizan los datos de la Encuesta de Población Activa se observa que la ocupación en el sector de la construcción ha experimentado a lo largo de 2007 un proceso de progresiva moderación y, si bien en el primer trimestre avanzaba a un ritmo interanual de un 9,4 por ciento, en el cuarto trimestre acabó en un 2,7 por ciento. En este sentido el caso de las actividades inmobiliarias es aún más impactante, puesto que el avance de la ocupación era de un 10,1 por ciento en el primer trimestre y terminó en un -2 por ciento en el cuarto. En lo referido a la población desempleada también se aprecian efectos importantes. Esto ha sido especialmente llamativo en el sector de la construcción donde en el cuarto trimestre de 2007 el incremento de la población en paro respecto al mismo periodo del año anterior alcanzaba la increíble cifra de un 39,4 por ciento.

El deterioro del mercado de trabajo en dichos sectores tiene efectos importantes sobre la evolución económica general de la economía española. El peso de los mismos en el tejido productivo español se encuentra en torno al 14 por ciento y, por lo tanto, su debilidad afecta a la capacidad de consumo de una parte importante de la población trabajadora. Asimismo, la debilidad económica de una parte tan importante de la población tendrá efectos multiplicadores negativos a lo largo del conjunto del tejido económico que ayudan a explicar la creciente debilidad del consumo en España.

En términos prácticos, el entorno económico tiene un impacto bastante importante sobre un aspecto de gran relevancia para el funcionamiento del Consorcio de la ZEC como es la emprendeduría o creación de sociedades mercantiles. Un ambiente económico deteriorado limita la creación de empresas y, por supuesto, esto incide en la actividad de la ZEC. Ello no es óbice para tener en cuenta que los malos tiempos traen oportunidades para la emprendeduría y el impulso de proyectos novedosos e innovadores, pero, evidentemente, la cantidad de proyectos empresariales es lógico que se resienta.

Si se analizan los datos de creación y de disolución de sociedades mercantiles en el conjunto de España, se aprecia un impacto notable de la desaceleración de la actividad económica sobre el ánimo empresarial. Esto se manifiesta en una reducción de un 4,7 por ciento en el número de nuevas sociedades mercantiles creadas y en un incremento de un 61,4 por ciento en el número de sociedades mercantiles disueltas. Estos datos resultan más llamativos si los comparamos con los obtenidos en el año 2006, cuando el número de sociedades creadas experimentó un importante avance de un 7,2 por ciento y el número de sociedades disueltas se mantenía en cotas de crecimiento bastante inferiores (13,6 %).

## 2.2 Entorno local

El panorama exterior, caracterizado por la evolución de la economía mundial y española, afectó notablemente a la economía canaria a lo largo de 2007. Si bien es verdad que aún no hay datos relativos a la evolución del PIB para la región durante dicho año, pueden utilizarse otras fuentes de información estadística económica que ayuden a caracterizar lo acontecido en el entorno canario durante dicho año.

Para ello se debe recordar, en primer lugar, que en 2006 el PIB real en Canarias creció a un ritmo de un 3,3 por ciento, quedando, no sólo, claramente por detrás del resultado medio nacional (3,9%), sino además siendo la región española con menor ritmo de crecimiento en dicho año. A falta de los primeros resultados para 2007, lo que se puede adelantar es que las previsiones realizadas por Hispalink apuntan que el crecimiento de Canarias en 2007 se encontrará en torno al 2,9 por ciento, frente al 3,8 por ciento al que avanzó la economía española, y la cifra para 2008 se situará alrededor del 2,4 por ciento.

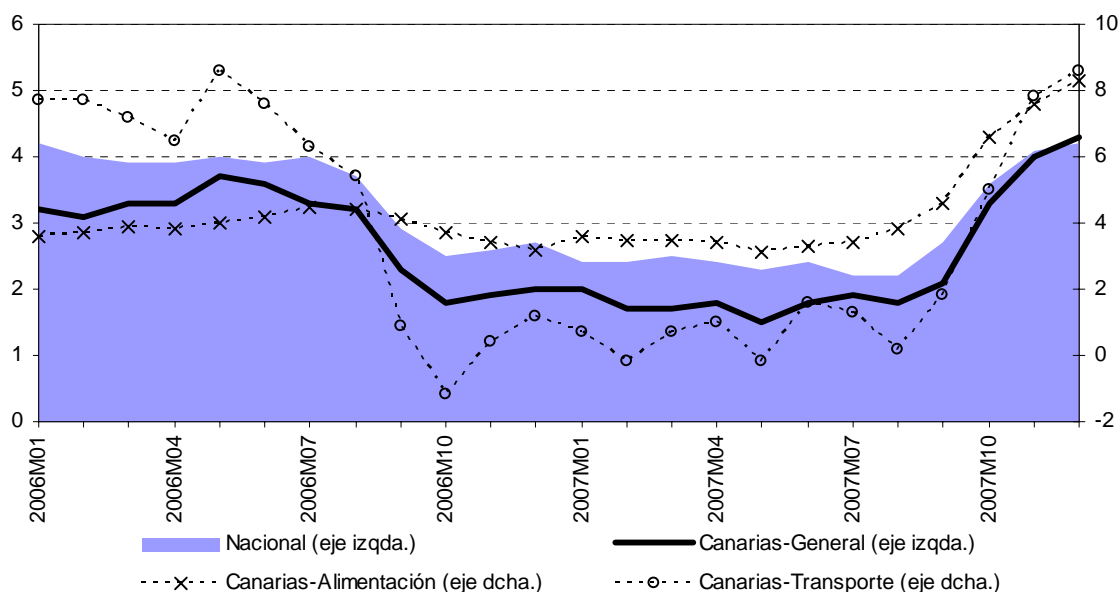
Dejando de lado las estimaciones, lo que se puede ofrecer con mayor fiabilidad son datos representativos de la economía canaria durante 2007. Un primer aspecto de interés se encuentra en la evolución de la ocupación que mantiene una relación bastante estrecha con el discurrir de la actividad económica. De acuerdo con los resultados obtenidos en la Encuesta de Población Activa para Canarias, la ocupación avanzó a buen ritmo en las islas durante 2007. Al igual que sucediera el año anterior, la tasa de crecimiento de este colectivo fue mayor en Canarias que en el conjunto nacional, aunque esto no impidió que la actividad nacional avanzara a un ritmo más elevado. En este sentido, no parecen existir en este ámbito diferencias muy significativas entre lo observado en 2007 respecto a lo acontecido en 2006.

La tasa de paro se ha mantenido en Canarias durante estos últimos años en niveles constantemente superiores a los de España. De modo que si bien la tasa de paro en Canarias ha ido reduciéndose a lo largo de estos últimos años, no se ha conseguido avanzar demasiado en el objetivo de acercarse a los estándares nacionales. Si en el primer trimestre de 2005 la tasa de paro regional se situaba en un 12,8 por ciento, esta había descendido hasta un 11 por ciento en el cuarto trimestre de 2007. Sin embargo, en dicho momento la diferencia entre las tasas de paro regional y nacional se situó en 2,4 puntos porcentuales.

Otro indicador relevante sobre la marcha de la economía canaria se encuentra en la evolución de la inflación. En el Gráfico 2.4 se muestra en términos comparativos la tasa de inflación del Índice de Precios al Consumo en Canarias y en España, así como la evolución de dicho indicador para dos grupos específicos en el caso canario: alimentación y transporte.

El primer hecho a destacar es el sostenimiento de un menor nivel inflacionista en Canarias que en el conjunto del Estado, lo que se ha ido perdiendo en los últimos meses de 2007, de modo que ya en diciembre la tasa de inflación canaria superaba a la española. Este incremento ha venido provocado, fundamentalmente, por la incidencia de dos grupos: alimentación y bebidas no alcohólicas y transportes. Este esquema es similar al que se encontraba detrás de la explicación del repunte inflacionista que se produjo durante los meses finales de 2007 en el conjunto de la zona Euro.

**GRÁFICO 2.4.- EVOLUCIÓN DE LA TASA DE INFLACIÓN EN ESPAÑA Y CANARIAS. 2006-2007 (tasas de crecimientos interanuales).**

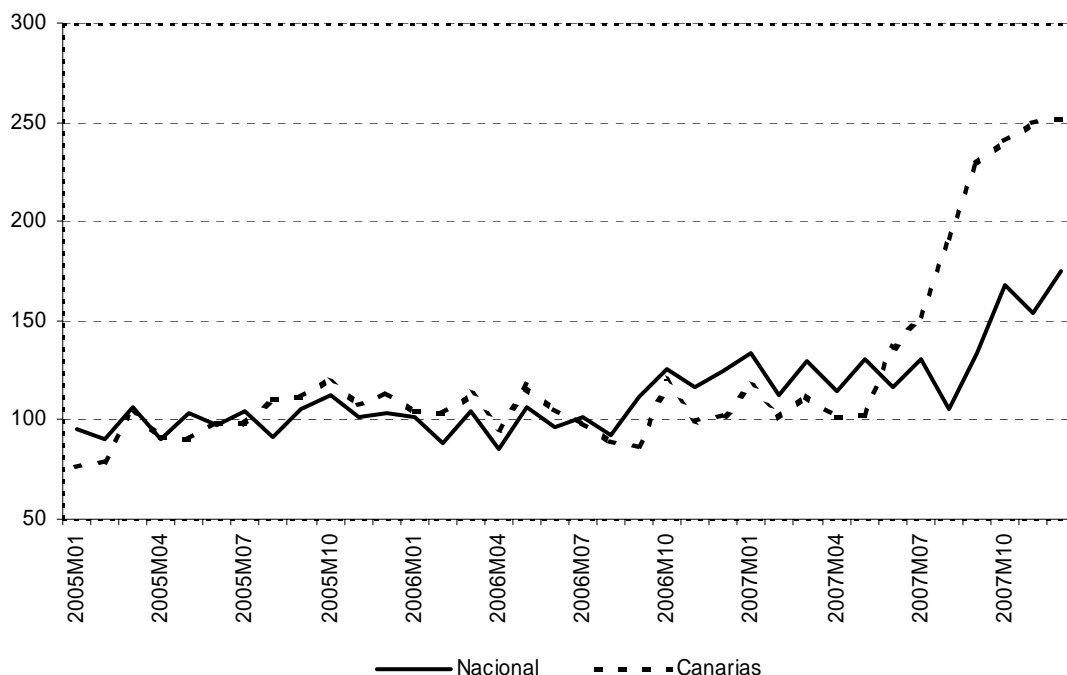


Fuente: Índice de Precios de Consumo, Instituto Nacional de Estadística. Elaboración propia.

Los efectos de esta mayor debilidad de la actividad económica se plasman en diferentes indicadores aunque quizás dos tengan una especial relevancia. En primer lugar, se está produciendo un importante repunte en los impagos que se producen en la economía canaria. Los agentes económicos (familias y empresas) están sometidos a una elevada presión financiera debido al endeudamiento, presión que ha ido aumentando al ritmo marcado por los tipos de interés. Esto se refleja en un importante incremento de los efectos comerciales impagados tanto en España como en mayor medida en Canarias (véase Gráfico 2.5). Es llamativo apreciar cómo es a partir de mayo de 2007 cuando el fenómeno adquiere una dimensión más que significativa.

En términos cuantitativos puede afirmarse que si bien en España el importe de los efectos comerciales impagados se ha multiplicado en los meses finales de 2007 por 1,8 con relación a lo observado en el año 2005. En el caso canario se concluye que éstos más que se duplican, multiplicándose por un factor de un 2,5.

**GRÁFICO 2.5.- EVOLUCIÓN DEL IMPORTE DE LOS EFECTOS COMERCIALES IMPAGADOS EN ESPAÑA Y CANARIAS. 2005-2007 (año 2005 base 100).**



Fuente: Estadística de efectos comerciales impagados, Instituto Nacional de Estadística. Elaboración propia.

Finalmente, las condiciones económicas generales inciden en un aspecto de gran trascendencia para la actividad y el funcionamiento del Consorcio de la ZEC; esto es, la trayectoria emprendedora de la sociedad, mediante su reflejo en la creación de nuevas actividades empresariales. Al revisar, sin embargo, las cifras más ilustrativas sobre esta cuestión, en el caso canario obtenemos, desafortunadamente, una visión poco halagüeña. A lo largo de 2007 la creación de nuevas sociedades mercantiles experimentó un importante descenso que se cifró en un 11,3 por ciento, lo que contrasta significativamente con, ya no sólo el incremento del 2 por ciento registrado en el año anterior, sino también con la menor tasa negativa (-4,7%) observada en el conjunto nacional.

Por otra parte, la disolución de sociedades mercantiles también alcanzó cifras notables, puesto que el incremento se situó en un 44,6 por ciento. En este extremo, no obstante, no se produce un distanciamiento tan elevado respecto al dato nacional.

En conjunto, y a falta de que se publiquen las estadísticas oficiales de Contabilidad Regional, se puede concluir que 2007 fue año de moderación del crecimiento económico en las Islas Canarias, proceso que se fue acentuando a medida que transcurría el año. Esto generó un entorno económico menos propenso al desarrollo de actividad económica y, en definitiva, a la creación de nueva actividad empresarial.

## **CAPÍTULO 3. ACTIVIDAD DEL CONSORCIO DE LA ZONA ESPECIAL CANARIA EN 2007**

El conjunto de tareas desarrolladas por el Consorcio de la Zona Especial Canaria (ZEC) abarca no sólo la tramitación de proyectos de autorización e inscripción de entidades en los registros, sino también todas aquellas actividades que conducen a la localización de proyectos empresariales susceptibles de disfrutar de las ventajas de la ZEC, así como el desarrollo del procedimiento de control necesario para controlar el cumplimiento de las condiciones requeridas para poder beneficiarse de las ventajas de la misma.

### **3.1. Entidades Autorizadas**

Este grupo está conformado por aquellos proyectos susceptibles de disfrutar de las ventajas otorgadas por los incentivos fiscales ofrecidos por la ZEC pero que aún no han iniciado la actividad prevista. Forman, en definitiva, la bolsa de proyectos que potencialmente pueden incorporarse al régimen contemplado en la ZEC.

Los promotores de proyectos autorizados disponen de dieciocho meses (ampliable seis meses en las condiciones previstas en la Ley 30/1992, de 26 de noviembre, de Régimen Jurídico de las Administraciones Públicas y del Procedimiento Administrativo Común), para formalizar su inscripción y comenzar a desarrollar sus actividades. Transcurrido dicho plazo, previo apercibimiento, caduca la autorización. En este ámbito son dignas de resaltar dos cuestiones. En primer lugar, la ampliación del plazo con el que cuentan los promotores para formalizar la autorización, modificado por el Real Decreto-Ley 12/2006, de 29 de diciembre, por el que se modifican la Ley 19/1994, de 6 de julio, de Modificación del Régimen Económico y Fiscal de Canarias, y el Real Decreto-Ley 2/2000, de 23 de junio. El objetivo del paso de doce a dieciocho meses es conceder a ciertas actividades industriales, cuya puesta en marcha del proyecto requiere de un espacio temporal más amplio, de un periodo más adecuado a sus necesidades. En segundo lugar, resulta de gran interés analizar las circunstancias a las que deben hacer frente las empresas autorizadas a la hora de valorar su definitiva inscripción y puesta en marcha. Esto permite identificar problemas prácticos a los que debe hacer frente la ZEC. Esto adelanta una consecuencia clara: no todas las empresas que se autorizan se inscriben, y no todas las empresas que se inscriben en un año tienen por qué haberse autorizado en el mismo.

Teniendo en cuenta estas consideraciones en la Tabla 3.1 se procede a presentar de forma resumida los proyectos empresariales autorizadas durante 2007 por el Consorcio de la ZEC. Un mayor detalle sobre los proyectos autorizados puede consultarse en el Anexo de la presente Memoria.

**TABLA 3.1.- PROYECTOS AUTORIZADOS EN 2007**

Subsector	Isla							Total Canarias
	Lanzarote	Fuerteventura	Gran Canaria	Tenerife	La Gomera	La Palma	El Hierro	
Distribución mayorista			5	4	1			10
Trading - Intermediarios de comercio			3					3
Central de compras				1				1
Otros comercio			1					1
<b>Subtotal Comercio</b>	<b>0</b>	<b>0</b>	<b>9</b>	<b>5</b>	<b>1</b>	<b>0</b>	<b>0</b>	<b>15</b>
Actividades informáticas				3				3
Telecomunicaciones	2							2
Centros de servicios- Consultoría			6	1				7
Arquitecturas e ingenierías	1							1
Call centres								0
Actividades anexas al turismo	1							1
Transporte aéreo y marítimo				3			1	4
Sector audiovisual			1					1
Actividades anexas a la construcción	1	1	2	1	2	1		8
Otros servicios	4		6	5				15
<b>Subtotal Servicios</b>	<b>9</b>	<b>1</b>	<b>15</b>	<b>13</b>	<b>2</b>	<b>1</b>	<b>1</b>	<b>42</b>
Alimentación, bebidas, tabaco y pesca				2				2
Industrias para la construcción			3	4		1		8
Industria química			3	1				4
Reciclaje			5	3		1		9
Otras empresas industriales	2		3	5		1	1	12
<b>Subtotal Industria</b>	<b>2</b>	<b>0</b>	<b>14</b>	<b>15</b>	<b>0</b>	<b>3</b>	<b>1</b>	<b>35</b>
<b>TOTAL</b>	<b>11</b>	<b>1</b>	<b>38</b>	<b>33</b>	<b>3</b>	<b>4</b>	<b>2</b>	<b>92</b>
<b>Capital exterior<sup>1</sup></b>	<b>5</b>	<b>1</b>	<b>18</b>	<b>18</b>	<b>1</b>	<b>0</b>	<b>1</b>	<b>44</b>
<b>Inversión total<sup>2</sup></b>	<b>643,93</b>	<b>53,90</b>	<b>25.729,17</b>	<b>270.693,15</b>	<b>165,00</b>	<b>4.979,93</b>	<b>3.238,95</b>	<b>304.806,19</b>
<b>Inversión media</b>	<b>58,53</b>	<b>53,90</b>	<b>667,08</b>	<b>8.475,55</b>	<b>55,00</b>	<b>1.244,98</b>	<b>1.619,47</b>	<b>3.313,11</b>
<b>Empleo<sup>3</sup></b>	<b>35</b>	<b>3</b>	<b>227</b>	<b>309</b>	<b>9</b>	<b>27</b>	<b>13</b>	<b>623</b>
<b>Empleo medio</b>	<b>3,18</b>	<b>3</b>	<b>5,97</b>	<b>9,36</b>	<b>3</b>	<b>6,75</b>	<b>6,50</b>	<b>6,77</b>

Notas: <sup>1</sup> Proyectos empresariales donde haya participación de capital extranjero o nacional. <sup>2</sup> Cifra de inversión a dos años, en miles de euros. <sup>3</sup> Empleo comprometido a 6 meses.



En conjunto, en 2007 se autorizaron un total de 92 proyectos empresariales que se distribuyeron a nivel insular como se detalla a continuación. De dicho total, 38 proyectos se ubicaron en Gran Canaria, 33 en Tenerife, 11 en Lanzarote, 4 en La Palma, 3 en La Gomera, 2 en El Hierro y 1 en Fuerteventura. En el ámbito sectorial se observa un predominio de entidades de servicios (excluido el comercio) con un total de 42 proyectos, destacando la aportación realizada por la rama de Otros servicios, siguiendo en relevancia los proyectos de naturaleza industrial.

De esta información general destaca respecto a años anteriores, como podremos analizar con mayor detalle en el Capítulo 4 de esta Memoria, la notable presencia de proyectos en las denominadas islas menores; esto es, Lanzarote, Fuerteventura, La Palma, La Gomera y El Hierro. En total suman 21 proyectos autorizados, es decir, un 22,8 por ciento del total. En este incremento parece haber sido clave una de las modificaciones establecidas por el Real Decreto-Ley 12/2006, que ya citamos anteriormente, y que se plasma en la flexibilización de los requisitos para constituirse en entidad ZEC en las islas menores. Este hecho se concretaba en una reducción de las inversiones mínimas a realizar en los dos primeros años de funcionamiento, que pasaba a un montante de 50.000 euros (en comparación con los 100.000 euros a los que se debe hacer frente en las islas de Gran Canaria y Tenerife), y en una reducción del requisito de creación de puestos de trabajo, que se limitaba a 3 nuevos empleos (frente a los 5 que deben crearse en Gran Canaria y Tenerife).

Junto con este factor, sin lugar a dudas clave en estas cifras, también ha sido importante el establecimiento de líneas de cooperación muy estrechas con instituciones insulares locales. Aunque en todas las islas existen y se encuentran en funcionamiento acuerdos de colaboración entre organismos locales y el Consorcio de la ZEC, el caso de Lanzarote resultó paradigmático en este sentido. En dicha isla se ha establecido un convenio de colaboración con la Cámara de Comercio insular, de reciente creación, que ha llevado a la obtención de la sobresaliente cifra de 11 nuevos proyectos empresariales.

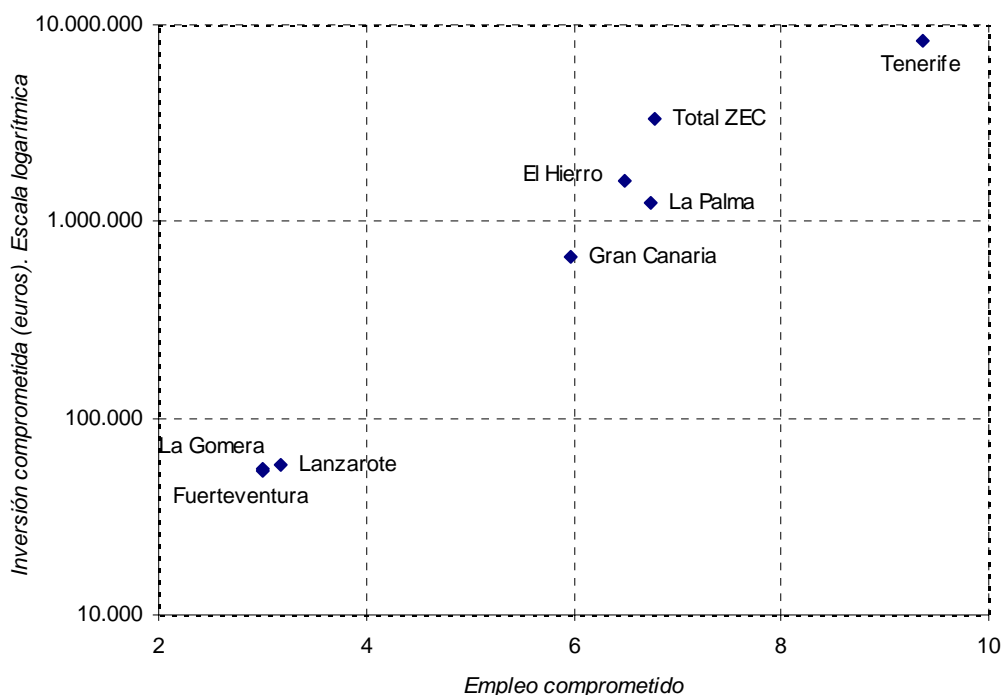
Asimismo, debe destacarse la participación del capital exterior en los proyectos presentados a conseguir la autorización. Del total de 92 proyectos autorizados en 2007, 44 (es decir, un 47,8%) contaban con capital exterior, esto es, de procedencia peninsular o extranjera. Las islas con mayor participación en este resultado fueron Gran Canaria y Tenerife, con un total de 18 proyectos autorizados que tenían capital exterior.

En términos de inversión, los proyectos autorizados prevén la ejecución de un montante que supera los 304 millones de euros, situándose la mayor parte del mismo en los proyectos que se establecerán en la isla de Tenerife. De hecho, si se calcula la cifra media de inversión por proyecto autorizado, ésta alcanza un valor de más de 3 millones de euros, apreciándose diferencias importantes por islas. Los proyectos con mayor inversión media se sitúan en Tenerife (más de 8 millones de euros) y en El Hierro (más de 1,5 millones de euros), mientras que los más discretos se prevén en Fuerteventura (menos de 54 mil euros) y La Gomera (55 mil euros).

Finalmente, en lo que al empleo se refiere, el conjunto de proyectos autorizados contempla la creación de 623 nuevos puestos de trabajo, siendo predominante el peso de Tenerife con 309 empleos y Gran Canaria con 227. La cifra más discreta se obtiene en Fuerteventura con 3 empleos previstos. Al calcular el empleo medio por proyecto se obtiene que en el conjunto de las autorizaciones la cifra prevista es de 6,8 nuevos puestos, siendo estas cifras especialmente significativas o destacadas en Tenerife (9,4) y en La Palma (6,7).

Existe una relación muy estrecha, por otro lado bastante lógica, entre la inversión media y el empleo medio previsto por proyecto ZEC en cada una de las islas, como se puede contemplar en el Gráfico 3.1. De hecho, durante 2007 se pueden clasificar las islas en tres grupos atendiendo a estos criterios. En un primer segmento tendríamos a Fuerteventura, La Gomera y Lanzarote, con unos valores claramente por debajo de la media. En un segundo segmento se encontrarían Gran Canaria, La Palma y El Hierro, con valores alrededor de la media. Mientras que Tenerife se situaría como el único caso que se posiciona por encima de los datos medios.

**GRÁFICO 3.1.- INVERSIÓN Y EMPLEO MEDIOS COMPROMETIDOS POR LOS PROYECTOS AUTORIZADOS POR EL CONSORCIO DE LA ZEC. 2007**



Estos resultados, por otra parte, están estrechamente vinculados a la especialización sectorial de los proyectos ZEC autorizados en cada isla y al tamaño de cada mercado insular. Evidentemente los requisitos contemplados en la normativa que regula la ZEC inducen a una mayor inversión y empleo medio en Gran Canaria y Tenerife que en el resto de islas. Ahora bien, los resultados obtenidos para 2007 muestran que este no es el único factor determinante puesto que islas menores como El Hierro o La Palma superan a Gran Canaria en términos medios. Por lo tanto, otro factor que resulta importante a la hora de explicar el diferente tamaño medio en el ámbito insular es la naturaleza industrial de los proyectos autorizados. En aquellas islas donde los proyectos industriales tengan un peso elevado tienden a alcanzar cifras medias de empleo e inversión más altas. Si atendemos a los datos, las islas con mayor presencia industrial en proyectos autorizados serían La Palma (75 por ciento), El Hierro (50 por ciento) y Tenerife (45,5 por ciento). El resto de islas tienen un peso industrial bastante menor o, incluso, nulo. La conjunción de estos dos factores explica claramente la distribución observada en el Gráfico.

### 3.2. Entidades Inscritas

Bajo la denominación de entidades inscritas se engloban aquellas empresas que ya han ultimado el procedimiento de inscripción en el Registro Oficial de Entidades ZEC (ROEZEC) y, por lo tanto, se encuentran realizando las actividades económicas para cuyo desarrollo fueron autorizadas.

Resulta de gran interés para el Consorcio conocer las diferencias que se producen en las actividades autorizadas e inscritas, en la medida que puede proporcionar indicaciones bastante interesantes sobre el funcionamiento del mismo. En este sentido se ha analizado desde la ZEC las causas por las que los promotores de un expediente autorizado no llegan a inscribir su empresa como entidad ZEC. Aunque más adelante se detallará esta problemática con mayor detalle, puede adelantarse que existe consenso sobre una serie de factores comunes, entre los que destacarían las dificultades para localizar terrenos dentro de las áreas geográficas restringidas, la tardanza en la concesión por parte de las Administraciones competentes de las licencias para la construcción de las naves y problemas para encontrar personal cualificado.

En la Tabla 3.2 se presenta un resumen de las entidades inscritas en el ROEZEC en el año 2007 a lo largo de las siete islas del archipiélago (información más detallada sobre la naturaleza y características de estas actividades puede encontrarse en el Anexo de esta Memoria).

En el conjunto de 2007 se inscribieron un total de 61 entidades ZEC en Canarias. De dicho montante, 24 se encuadraban en el sector de servicios (excluido el comercio), 19 pertenecían al sector industrial y 18 al sector comercio. A este nivel se observa una diferencia importante entre la composición sectorial de las entidades autorizadas e inscritas (véase el Gráfico 3.2). En concreto, en el ámbito de las inscripciones los proyectos ubicados en los sectores de servicios (46%) y en el industrial (38%) tienen un peso claramente superior al de las actividades de comercio (16%). Sin embargo, en los proyectos inscritos, aunque las entidades ubicadas en tales sectores también cuentan con mayor presencia, los porcentajes de participación se encuentran mucho más cercanos, de modo que las entidades inscritas de servicios representan un 39 por ciento del total, las industriales un 31 por ciento y las de comercio un 30 por ciento.

Cuando la valoración se realiza en el ámbito insular observamos que la mayoría de los proyectos inscritos en 2007 lo hicieron en Gran Canaria, alcanzándose una cifra de 32 entidades o, lo que es lo mismo, un 52 por ciento del total. Siguen en importancia Tenerife con 18 entidades, Lanzarote con 5, Fuerteventura y La Palma con 3 cada una. Ninguna de las dos islas más pequeñas (La Gomera y El Hierro) contó con empresas inscritas a pesar de que en total se habían autorizado 5 a lo largo del año.

**TABLA 3.2.- ENTIDADES INSCRITAS EN 2007**

Subsector	Isla							Total Canarias
	Lanzarote	Fuerteventura	Gran Canaria	Tenerife	La Gomera	La Palma	El Hierro	
Distribución mayorista			8	2				10
Trading - Intermediarios de comercio			3					3
Central de compras			1	1				2
Otros comercio			2	1				3
<b>Subtotal Comercio</b>	<b>0</b>	<b>0</b>	<b>14</b>	<b>4</b>	<b>0</b>	<b>0</b>	<b>0</b>	<b>18</b>
Actividades informáticas			2	1				3
Telecomunicaciones	2			1				3
Centros de servicios-Consultoría			3					3
Arquitecturas e ingenierías	1							1
Call centers				1				1
Actividades anexas al turismo								0
Transporte aéreo y marítimo								0
Sector audiovisual								0
Actividades anexas a la construcción		1	2	2		1		6
Otros servicios	1		5	1				7
<b>Subtotal Servicios</b>	<b>4</b>	<b>1</b>	<b>12</b>	<b>6</b>	<b>0</b>	<b>1</b>	<b>0</b>	<b>24</b>
Alimentación, bebidas, tabaco y pesca								
Industrias para la construcción			1	3		1		5
Industria química				1				1
Reciclaje			3	1		1		5
Otras empresas industriales	1	2	2	3				8
<b>Subtotal Industria</b>	<b>1</b>	<b>2</b>	<b>6</b>	<b>8</b>	<b>0</b>	<b>2</b>	<b>0</b>	<b>19</b>
<b>TOTAL</b>	<b>5</b>	<b>3</b>	<b>32</b>	<b>18</b>	<b>0</b>	<b>3</b>	<b>0</b>	<b>61</b>
<b>Capital exterior<sup>1</sup></b>	<b>2</b>	<b>0</b>	<b>14</b>	<b>10</b>	<b>0</b>	<b>0</b>	<b>0</b>	<b>26</b>
<b>Inversión total<sup>2</sup></b>	<b>336,43</b>	<b>263,90</b>	<b>7.264,19</b>	<b>18.216,85</b>	<b>0,00</b>	<b>2.596,47</b>	<b>0,00</b>	<b>25.384,69</b>
<b>Inversión media</b>	<b>67,29</b>	<b>87,97</b>	<b>227,01</b>	<b>1.012,05</b>	<b>0,00</b>	<b>865,49</b>	<b>0,00</b>	<b>416,14</b>
<b>Empleo<sup>3</sup></b>	<b>17</b>	<b>15</b>	<b>172</b>	<b>107</b>	<b>0</b>	<b>16</b>	<b>0</b>	<b>327</b>
<b>Empleo medio</b>	<b>3,4</b>	<b>5</b>	<b>5,37</b>	<b>5,94</b>	<b>0</b>	<b>5,33</b>	<b>0</b>	<b>5,36</b>

Notas: <sup>1</sup> Proyectos empresariales donde haya participación de capital extranjero o nacional. <sup>2</sup> Cifra de inversión a dos años, en miles de euros. <sup>3</sup> Empleo comprometido a 6 meses.

En lo que se refiere a la participación del capital exterior en el conjunto de las entidades inscritas, se aprecia que un total de 26 contaban con este requisito, lo que suponía un 43 por ciento del total. Por islas el reparto de entidades con capital exterior

se concentró principalmente en Gran Canaria (14 entidades) y Tenerife (10), con una pequeña aportación (aunque importante en términos relativos) de Lanzarote (2).

La inversión total comprometida a dos años por las 61 entidades inscritas en 2007 se cifró en más de 25 millones de euros. Esto suponía una inversión media por entidad que se situaba en unos 416 mil euros. En el ámbito insular destacan las entidades que se ubicaron en Tenerife con una inversión comprometida que superó los 18 millones de euros, seguida de Gran Canaria con más de 7 millones y La Palma con más de 2 millones y medio. En términos medios, las entidades inscritas ubicadas en Tenerife fueron las que alcanzaron una mayor inversión comprometida superando el millón de euros, seguida por La Palma con más de 800 mil euros. Gran Canaria, Fuerteventura y Lanzarote cuentan con registros más modestos.

Finalmente el empleo comprometido a seis meses por las entidades inscritas en 2007 alcanzó la cifra de 327 nuevos trabajadores, los cuales se ubicarían principalmente en Gran Canaria (172) y Tenerife (107). Esto suponía que el número medio de nuevos empleos creados por las empresas inscritas en el conjunto de Canarias se podía cifrar en 5,4. A diferencia de lo que se observaba con las entidades autorizadas, las diferencias en empleo medio por entidad entre islas son bastante más reducidas. Tenerife es la isla que presenta mayor empleo medio con una cifra que se encuentra bastante cercana a seis. En este sentido, el elemento más llamativo se encuentra en el número de entidades inscritas en las islas de Gran Canaria y Tenerife que cuentan con un empleo comprometido superior al mínimo establecido en cinco. En Gran Canaria, de un total de 32 entidades inscritas, tan sólo 4 entidades se comprometían a crear más de 5 empleos. En Tenerife, de un total de 18, lo hacían 6.

### **3.3. Promoción**

La labor de promoción dentro del Consorcio de la ZEC es importante por dos razones. En primer lugar porque dentro de las funciones atribuidas al Consorcio está, precisamente, la promoción de las ventajas otorgadas en el régimen fiscal de acuerdo a las competencias reguladas por la Ley 19/1994 y modificada por el Real Decreto-Ley 2/2000 y el Real Decreto-Ley 12/2006. En segundo lugar porque, como la experiencia ha dado a demostrar, sin una activa labor de promoción económica, los beneficios fiscales que plantea la ZEC serían escasamente conocidos y mal aprovechados por los agentes económicos. Por ello, desde el Consorcio se apuesta decididamente por realizar, en conjunción con otros organismos e instituciones, una intensa actividad de difusión económica de Canarias.

El enfoque dado a los programas de difusión realizados por el Consorcio ha sido ligar la información facilitada sobre las ventajas fiscales de la ZEC con las oportunidades de negocio que, en determinados sectores de actividad, ofrece Canarias. Desde un punto de vista macroeconómico, los incentivos fiscales deben ser entendidos como una ayuda para atraer inversiones a un territorio que cuenta con bazas sin explotar en su totalidad. Los recursos tecnológicos y medioambientales existentes en Canarias, su posición geoestratégica como plataforma para la internacionalización y la canalización de inversiones en tres continentes (Europa, América y África), y la existencia de un mercado interior nada desdeñable (formado por una población de más de dos millones de habitantes además de doce millones de visitantes al año) son algunas de ellas.

La acción de difusión desarrollada por el Consorcio se articula a través de dos ejes. El denominado *eje geográfico*, basado en focalizar la atención sobre aquellos países con lazos culturales y empresariales con Canarias, y el denominado *eje sectorial*, que

centra prioritariamente la apuesta por aquellos sectores en los que Canarias es o puede ser competitiva y que diversifiquen la base productiva local.

En el año 2007 se decidió emprender una acción de concentración de las actuaciones en el área de promoción para alcanzar de un modo más eficiente los objetivos perseguidos teniendo en cuenta los recursos con los que cuenta el organismo. En este sentido, la promoción de ámbito local optó por una reducción de los actos de difusión organizados, pasando de 24 previstos en 2006 a 12 en 2007, al tiempo que se concentraba el conjunto de sectores objetivo.

La estrategia de promoción en el mercado local ha seguido la siguiente pauta principal, que no ha sido otra que llevar a cabo una política de continuidad de la estrategia desarrollada a lo largo de 2006 a la vista de los buenos resultados obtenidos. Tal estrategia se basaba en los puntos que se describen a continuación. En primer lugar, las acciones se orientan, cada vez con mayor intensidad, a proyectos concretos, buscando en el fondo la proyección hacia el exterior. En segundo lugar, se ha hecho una especial incidencia en las acciones de marketing directo frente a la realización de eventos, puesto que la experiencia ha demostrado una mayor eficacia de este tipo de acciones. En tercer lugar, a la hora de organizar la actividad de promoción se ha optado por una organización matricial en la que los diferentes técnicos de la casa tienen una especialización sectorial y geográfica específica, existiendo incluso planes específicos para las islas menores, que tan buenos resultados tuvieron en 2007. En cuarto lugar, se ha seguido consolidando la creación de una cartera de *multiplicadores*, formada por asesores, abogados y consultores, con los que se trabaja habitualmente y que conocen con detalle el funcionamiento de la ZEC, lo que se ha constituido en un elemento clave en las actuaciones de la misma. Finalmente, se ha mantenido como elemento de gran relevancia la política de coordinación con organismos de promoción regionales, insulares e instituciones empresariales, que han jugado un papel fundamental como transmisores de las ventajas ofrecidas por la ZEC.

En lo que se refiere a la promoción exterior se decidió limitar el número de ferias y actos organizados por terceros en los que se participaba, pasando de un objetivo de 24 en 2006 a otro de 14 en 2007. Asimismo, se limitó el número de sectores objetivos, desde los 16 que se habían establecido en 2006 hasta los 10 que se marcaron en 2007, al tiempo que se reducía de forma bastante clara el número de destinos geográficos en los que centrar prioritariamente la labor de promoción, de modo que se produce una reducción desde los 15 mercados establecidos en 2006 hasta los 3 que se determinan para 2007.

En 2007 los tres destinos geográficos seleccionados para priorizar las acciones de promoción exterior del Consorcio de la ZEC fueron Alemania, Escandinavia y Estados Unidos. La selección de estos destinos obedece a un análisis detallado que tiene en cuenta factores económicos, fiscales, culturales y operativos. En concreto, se valora la actividad económica comercial que tiene cada mercado con Canarias y con España, se tiene en cuenta la existencia de lazos culturales con Canarias (representados por la población residente en nuestro territorio y el contingente turístico que nos visita cada año), el impacto que la ventaja fiscal que ofrece la ZEC puede tener sobre cada uno de los posibles mercados y un índice de afinidad que tiene en cuenta la política económica desarrollada por la Comunidad Autónoma de Canarias, la existencia de contactos previos relacionados con cada uno de los mercados, la existencia de acciones promocionales previas, el conocimiento del idioma,...

En cuanto a los sectores de actuación se han priorizado atendiendo al cumplimiento de una serie de criterios. Los mismos se resumían en dos grandes grupos que obedecían a la denominación de *atractivo del sector* y *competitividad empresarial*. El

atractivo del sector se determinó a partir del tamaño del sector, su potencial de crecimiento, la contribución a la diversificación del tejido productivo canario, a la generación de sinergias en la economía canaria y su naturaleza intensiva en el uso de capital. La competitividad empresarial se valoró a partir de los costes de producción en los que incurría el sector en Canarias, la disponibilidad de recursos humanos cualificados, el grado de innovación tecnológica existente en el sector y la existencia de canales adecuados de comercialización.

Los sectores objetivo seleccionados, que aparecen representados en el Gráfico 3.2, fueron aquellos que obtenían una puntuación al menos media-alta entre ambos criterios.

**GRÁFICO 3.2.- SECTORES OBJETIVO EN LA ACTIVIDAD DE PROMOCIÓN DEL CONSORCIO DE LA ZEC EN 2007.**



Producto de esta estrategia en el exterior se planificaron una serie de eventos promocionales nacionales e internacionales a realizar a lo largo de 2007, los cuales se resumen en la Tabla 3.3.

**TABLA 3.3.- EVENTOS PROMOCIONALES EN EL EXTERIOR EN LOS QUE PARTICIPÓ EL CONSORCIO DE LA ZONA ESPECIAL CANARIA. 2007.**

MES	DÍA	ACCIÓN	LUGAR	ÁMBITO	DETALLES
FEBRERO	28 al 2	Seminario ZEC	Zürich	Internacional	Seminario ZEC
MARZO	7 al 11	Seminario ZEC	Estocolmo	Internacional	Misión ZEC- Viaje a Estocolmo
	15-18	Feria	Barcelona	Nacional	Barcelona-Negocios
	28-30	Foro	Madrid	Nacional	España Plataforma Nearshore
ABRIL	29 al 1	Seminario ZEC	Estocolmo	Internacional	Seminario ZEC Estocolmo
	24-27	Foro	Barcelona	Nacional	Foro Energy-Forum (Sector de Energías Renovables)
	24	Seminario ZEC	Hamburgo	Internacional	Presentación sobre la ZEC a empresarios
	25	Seminario ZEC	Dusseldorf	Internacional	Presentación sobre la ZEC a empresarios
MAYO	5 al 9	Feria	Boston	Internacional	BIO BOSTON
	17	Congreso	Madrid	Nacional	EXPOCONTACT
	22-24	Congreso	Londres	Internacional	Eye for travel
JUNIO	14	Congreso franquicias	Madrid	Nacional	Franchise Forum
	20	Congreso	Estocolmo	Internacional	Seminario ZEC
JULIO	10	Presentación ASEBIO	Madrid	Nacional	Presentación
SEPTIEMBRE	17 a 19	XXIII European Biothenology Congress	Barcelona	Nacional	Congreso
	23-26	Acción	S. Sebastián	Nacional	Objetivo de Canarias en S. Sebastián.
OCTUBRE	4 a 5	Fiscalidad Internacional	Madrid	Nacional	Congreso
	19 a 22	Expoenergía	Valladolid	Nacional	Feria
	22	Misión Chile	Chile	Internacional	Presentación
	25	Misión Uruguay	Uruguay		Presentación
	26	Ponencia Foro Law Firms Of The Americas	Madrid	Nacional	Presentación
NOVIEMBRE	6 a 8	Feria Call Center	Madrid	Nacional	Feria
	9	Congreso AEDAF	Córdoba	Nacional	Presentación
Acciones de promoción nacional					
Acciones de promoción internacional					

Para finalizar con la actividad de promoción, debe señalarse que en el año 2007 se hizo un especial hincapié en la labor de promoción dentro del campo de la biotecnología que es una de las actividades identificadas dentro del plan de difusión del Consorcio como prioritarias. El organismo decidió realizar una apuesta decidida en esta rama de actividad en la medida que las condiciones que ofrece Canarias para su desarrollo son muy favorables, debido también al atractivo del sector de cara a su expansión en los próximos años y a la vista de los todavía débiles resultados alcanzados hasta la fecha (en los datos de entidades autorizadas e inscritas esta actividad aparecería recogida dentro de la industria química). Fruto de esta apuesta decidida por el impulso del sector de la biotecnología se desarrollaron una serie de iniciativas que se describen a continuación.

Entre los días 18 y 19 de enero de 2007 tuvo lugar en el Auditorio Alfredo Kraus de Las Palmas de Gran Canaria el *Canarias Bioinvest Forum*, cuyo objetivo era



convertirse en un punto de encuentro entre científicos, directivos, empresarios e inversores vinculados a la biotecnología. Organizado por el Consorcio de la ZEC, este congreso contó también con el respaldo de otras instituciones públicas y privadas como el Gobierno de Canarias, el Consejo Superior de Investigaciones Científicas (CSIC) y la Asociación Española de Bioempresas (ASEBIO). El evento se compuso de dos jornadas de ponencias y mesas redondas, de un área de exposición (con diez puestos) y de la organización de encuentros personales entre doce expertos de diversas áreas, especialmente inversión y financiación de proyectos, y empresarios. En total asistieron al congreso 350 personas, con representación de 18 países, y se contó con la participación de 32 ponentes de diferentes nacionalidades como Reino Unido, Francia o Irlanda. En conjunto, el *Canarias Bioinvest Forum* fue considerado por los agentes económicos del archipiélago canario como un gran éxito.

Por otra parte, a mediados de 2006, el Consorcio de la ZEC recabó la colaboración de la Fundación OPTI y la Fundación Genoma España con el objetivo, entre otros, de identificar áreas prioritarias de especial interés de biotecnología para Canarias y de identificar las medidas prioritarias de actuación para el desarrollo del sector en Canarias. Para realizar dicho estudio se organizaron dos paneles que contaron con la participación de 30 expertos conocedores de la realidad canaria. El resultado de todo ello se recogió en una publicación titulada *“Tecnologías prioritarias y medidas para el fomento de la biotecnología en Canarias”*, que se presentó públicamente en abril de 2007. Dicho estudio se encuentra disponible en la página web del Consorcio.

Finalmente, durante el año 2007, el Consorcio estuvo presente en el principal foro internacional sobre biotecnología (BioBoston 2007), colaboró con el CSIC para atraer a Canarias el Congreso Europeo sobre Biotecnología Vegetal (Plant GEMs), que tuvo lugar durante la primera semana de octubre en el Puerto de La Cruz, y patrocinó diversas iniciativas en el campo de la biotecnología, entre las que cabe destacar el Congreso Nacional sobre Farmacia Hospitalaria. El objetivo de todas estas iniciativas iba destinado a generar un mayor conocimiento sobre las oportunidades de negocio que ofrece el archipiélago en general, promover el desarrollo específico del sector de la biotecnología, atraer inversiones directas a las islas y dar a conocer, en definitiva, las ventajas fiscales existentes en Canarias.

Además de las actuaciones concretas que se han planificado y ejecutado dentro del Plan de Difusión, se dispone de un conjunto de indicadores que permite valorar la labor de promoción por parte del Consorcio de la ZEC y que constituye una parte esencial de la actividad de las agencias, puesto que existe una vinculación bastante importante entre la labor de promoción y las entidades que se autorizan y se inscriben.

Un primer indicador de la labor lo constituye el número de visitas realizadas por los técnicos del Consorcio a asesores y empresarios, con vistas a promocionar y explicar las ventajas fiscales que proporciona la ZEC. En la Tabla 3.4 se resume la información disponible para los tres últimos años desagregada de forma mensual. Este último aspecto nos permite detectar los periodos en los que se concentra dicha labor. En el año 2007 se aprecia claramente que ésta se mantuvo centrada en los primeros meses del año, con un menor ritmo en la segunda mitad. En total, a lo largo de 2007 se realizaron 1.302 visitas lo que supuso un incremento de un 14,4 por ciento respecto a las hechas en el año anterior.

**TABLA 3.4.- VISITAS REALIZADAS POR LOS TÉCNICOS DEL  
CONSORCIO DE LA ZEC. 2005-2007.**

Mes	2005	2006	2007	Crecimiento 2006-2007	Participación total 2007 (%)
Enero	40	69	145	110,14	11,14
Febrero	64	101	129	27,72	9,91
Marzo	121	178	144	-19,10	11,06
Abril	42	101	139	37,62	10,68
Mayo	43	101	206	103,96	15,82
Junio	104	87	127	45,98	9,75
Julio	33	96	58	-39,58	4,45
Agosto	38	50	44	-12,00	3,38
Septiembre	33	64	88	37,50	6,76
Octubre	55	107	104	-2,80	7,99
Noviembre	192	133	78	-41,35	5,99
Diciembre	70	51	40	-21,57	3,07
<b>Total</b>	<b>835</b>	<b>1.138</b>	<b>1.302</b>	<b>14,41</b>	<b>100,00</b>

Junto con las visitas realizadas también merece una especial atención los contactos realizados. Este es el paso primario de la cadena de promoción puesto que en primer lugar se realiza el contacto, luego se procede a la visita y, posteriormente, se pasa a la autorización y a la inscripción.

Respecto a los contactos realizados durante 2007, la información disponible se encuentra diferenciada por su naturaleza o no presencial. Un resumen de los contactos presenciales realizados por el personal de la ZEC durante 2007 se encuentra recogida en la Tabla 3.5. En el conjunto de dicho año se realizaron un total de 2.087 contactos individuales y 72 colectivos, lo que incluye asociaciones y grupos empresariales.

Como se puede comprobar, la mayor parte de dichos contactos se realizó en el ámbito local. En concreto, a nivel individual supusieron un 83,1 por ciento (con 1.735 contactos) y a nivel colectivo un 69,4 por ciento (50 contactos). En el entorno exterior el número total de contactos fue de 352 individuales, de los cuales 210 fueron nacionales y 142 internacionales, y de 22 colectivos, de los cuales 12 fueron nacionales y 10 internacionales.

**TABLA 3.5.- CONTACTOS PRESENCIALES REALIZADOS POR EL PERSONAL DEL CONSORCIO DE LA ZEC. 2007.**

Mes	Local		Nacional		Internacional		Total	
	Indv.	Colect.	Indv.	Colect.	Indv.	Colect.	Indv.	Colect.
Enero	171	4	2	2	5	4	178	10
Febrero	218	4	7	1	7	1	232	6
Marzo	223	2	21	1	12	1	256	4
Abril	177	4	45	1	14	2	236	7
Mayo	266	7	17	1	43	1	326	9
Junio	163	9	20	1	10	1	193	11
Julio	58	1	5	0	20	0	83	1
Agosto	72	0	0	0	2	0	74	0
Septiembre	53	12	23	2	0	0	76	14
Octubre	120	0	42	2	9	0	171	2
Noviembre	126	5	21	1	12	0	159	6
Diciembre	88	2	7	0	8	0	103	2
<b>Total 2007</b>	<b>1.735</b>	<b>50</b>	<b>210</b>	<b>12</b>	<b>142</b>	<b>10</b>	<b>2.087</b>	<b>72</b>

En lo que se refiere a los contactos no presenciales del Consorcio (Tabla 3.6) se contemplan fundamentalmente tres vías alternativas a la hora de establecer tal relación: a través de la página web, a través del teléfono y por correo electrónico. Por estos canales se realizaron un total de 1.029 contactos a lo largo de 2007, de los cuales una parte bastante importante procedió de la vía telefónica (un 48,6 por ciento del total), y una parte menos relevante accedió por correo electrónico (un 31,5 por ciento) y a través de la página web (19,9 por ciento).

**TABLA 3.6.- CONTACTOS NO PRESENCIALES DEL CONSORCIO DE LA ZEC. 2007.**

Mes	Web	Teléfono	Correo electrónico	Total
Enero	28	45	34	107
Febrero	28	26	14	68
Marzo	36	44	29	109
Abril	9	58	39	106
Mayo	24	72	55	151
Junio	15	70	42	127
Julio	23	35	8	66
Agosto	8	41	19	68
Septiembre	9	30	9	48
Octubre	25	63	34	122
Noviembre	13	36	61	110
Diciembre	22	68	37	127
<b>Total 2007</b>	<b>240</b>	<b>588</b>	<b>381</b>	<b>1.209</b>

### 3.4. Procedimiento de control

El Consorcio de la Zona Especial Canaria ha ejercido durante 2007 las competencias en materia de vigilancia que confieren al Consejo Rector los artículos 37 y 38.d) de la

Ley 19/1994, modificada por el Real Decreto-Ley 2/2000 y por el Real Decreto-Ley 12/2006.

A tal efecto, durante el ejercicio 2007 se realizaron las siguientes actividades de control:

- a) Solicitud a la Tesorería General de la Seguridad Social de los Certificados de Vida Laboral de Empresa de las Entidades inscritas en el ROEZEC, analizándose los datos obtenidos, con el fin de comprobar el cumplimiento del requisito de creación de empleo (artículo 31.3.e) de la Ley 19/1994).
- b) Solicitud a los Registros Mercantiles de las cuentas anuales depositadas por las entidades ZEC y, en su defecto, requerimiento a las propias entidades para la remisión de dichas cuentas, a efectos de controlar el cumplimiento del requisito de inversión (artículo 31.3 d) de la Ley 19/1994).
- c) Verificación del cumplimiento de los requisitos relativos a la residencia del administrador, actividades económicas autorizadas y localización del domicilio social en el ámbito geográfico de la ZEC (artículos 31.3.a), b) y c) de la Ley 19/1994).

A tenor de los resultados obtenidos, el Consejo Rector, advertido de algunos incumplimientos, y en el ejercicio de la potestad sancionadora que el artículo 64.2 de la Ley 19/1994 atribuye al Organismo, designó instructor para el inicio de los procedimientos sancionadores correspondientes.

En concreto se han tramitado durante el año 2007 cuatro procedimientos sancionadores por infracción grave, todos ellos iniciados por incumplimiento del requisito de empleo.

Las sanciones impuestas a las entidades expedientadas están previstas en el artículo 67.1 de la Ley 19/1994, redactado por Real Decreto-Ley 12/2006: sanción pecuniaria y pérdida de los beneficios fiscales correspondientes al ejercicio en que se haya cometido la infracción.

### **3.5 Otros servicios prestados por el Consorcio: el GEZEC**

Desde su creación, el Consorcio de la ZEC ha venido prestando una serie de servicios complementarios a los que determina la labora puramente administrativa con el objetivo de apoyar a las entidades autorizadas y/o inscritas en la ZEC. En concreto, la finalidad de estos servicios es la de asesorar y asistir a los potenciales promotores y a las empresas ZEC, especialmente a los inversores extranjeros en Canarias, y así facilitar su establecimiento empresarial.

Entre los servicios de carácter más general destaca el asesoramiento directo en materia fiscal, empresarial y en los trámites necesarios para constituir una empresa ZEC, la creación de una red de convenios para facilitar a las empresas ZEC las gestiones administrativas y favorecer el acceso en mejores condiciones a productos financieros, y la disposición de información y asesoramiento remoto de aspectos clave de la ZEC a través de medios informáticos y escritos. Estas medidas constituyen una parte muy importante del trabajo del personal técnico de la organización y tiene un impacto bastante positivo en la decisión final de los emprendedores que deciden incorporar su proyecto empresarial a la ZEC.

Junto con estos servicios de carácter más general, deben destacar otro más específico que por sus características merece ser señalado de manera más detallada a nivel individual. Nos referimos al Gabinete de Empleo de la ZEC (GEZEC).

La principal función del GEZEC es colaborar con las entidades ZEC en la selección de trabajadores con perfiles adecuados a sus necesidades. El fundamento de este servicio se encuentra, precisamente, en lo establecido en el artículo 37.3 de la Ley 19/1994, modificado por el Real Decreto-Ley 2/2000 y el Real Decreto-Ley 12/2006, según el cuál el Consorcio de la ZEC promoverá y facilitará los servicios para el adecuado funcionamiento de dicha Zona y la consecución de su finalidad.

Entre los resultados y eventos más destacados del GEZEC en el año 2007 se deben remarcar los siguientes. En primer lugar, el GEZEC recibió una subvención del Servicio Canario de Empleo que le ha permitido mantener un equipo de trabajo de cinco personas durante un periodo de siete meses, lo que le ha permitido atender de forma más eficaz las tareas que le han sido asignadas.

En segundo lugar, el GEZEC organizó durante 2007 el I Encuentro de Organismos, Centros y Gabinetes de Empleo y Formación de Canarias, que reunió a los principales responsables de empleo y formación de Canarias, a los responsables de selección de personal del sector empresarial canario, a representantes políticos de dicho sector, a los sindicatos y a profesionales del sector de recursos humanos. El acto, celebrado el día 27 de febrero, logró dar una gran difusión a la ZEC y a su Gabinete de Empleo, al reunir por primera vez a responsables de empleo y formación tanto internacionales, nacionales como canarios. Asimismo, en el encuentro se planteó la necesidad de coordinar y cooperar entre todas las partes implicadas para lograr un perfil del empleo más cualificado para el sector empresarial canario.

En tercer lugar hay que destacar los servicios que ha prestado el GEZEC a las entidades ZEC. Este servicio es personalizado y gratuito y se ofrece al empresario extranjero en su propio idioma (inglés o alemán). Se facilita información variada y actualizada sobre el mercado laboral de las Islas Canarias. Pero lo que resulta más importante es la realización de preselecciones y selecciones de personal que se realiza para los empresarios ZEC. En esta línea el GEZEC materializó en 2007 un total de 153 selecciones de personal, con un resultado de 294 demandantes de empleo seleccionados y contratados. Gran parte del personal seleccionado fueron comerciales (un 25%) y técnicos (19%). Asimismo, un 66 por ciento de los contratos realizados fueron indefinidos y un 89 por ciento a tiempo completo.

En cuarto y último lugar, el GEZEC presta una serie de servicios a los demandantes de empleo. En el año 2007 atendió y asesoró a 2.474 demandantes de empleo, realizando un total de 673 entrevistas personalizadas en las oficinas de la ZEC. Gran parte de las demandas de empleo tramitadas por el GEZEC corresponden a mujeres con una participación del 63 por ciento sobre el total, a personas de edad comprendida entre los 26 y los 45 años (un 65 por ciento del total) y con un nivel de formación universitario (36 por ciento).

### **3.6. Impacto en Prensa del Consorcio de la Zona Especial Canaria**

Respecto a la labor informativa del Gabinete de Prensa durante el 2007 cabe señalar que el cambio de presidencia ha determinado la comunicación institucional. Por consiguiente, el análisis de los datos se centra en la relación de noticias emitidas conforme a los criterios establecidos durante el período. En este contexto, 2007 ha

sido un año particular y la labor de comunicación del Gabinete de Prensa se ha visto sujeta a los cambios internos de criterios.

En este sentido, la difusión de actividades ZEC se concentró durante el primer cuatrimestre del año, es decir, del período que va de enero hasta abril y el eje estuvo configurado conforme a líneas estratégicas definidas por la anterior presidencia del Consorcio. De abril a julio se produjo un receso informativo sobre la actividad de la ZEC, mientras que de julio hasta noviembre las labores de comunicación pasaron a depender de difusión. Posteriormente, a partir de noviembre, con el nombramiento del nuevo Presidente, el Gabinete de Prensa vuelve a su anterior dependencia.

Por consiguiente, la gráfica anual respecto a nivel de impactos referidos a la ZEC muestra un perfil discontinuo. Se registra una inflexión importante, con tendencia a la baja, entre abril y agosto, en el que se registra una importante caída sobre las noticias emitidas por la ZEC.

Esta inflexión se constata en julio, fecha en la que produce el cese del anterior presidente y que, al mismo tiempo, marca el inicio del período estival que coincide con la disminución de la actividad institucional de la ZEC. De julio hasta noviembre, el Gabinete de Prensa pasa a depender del Departamento de Difusión, período en el que se inicia la campaña de difusión mediática con los medios alemanes.

Durante este período, la primera labor de difusión se centró en la elaboración de reportajes y entrevistas conforme a un calendario específico en consonancia con las publicaciones de cuatro periódicos alemanes con edición en Canarias. Asimismo, cada semana se enviaba una nota de prensa a los medios regionales, relacionada con los temas de los reportajes. También se realizaron entrevistas a empresarios y consultores, al tiempo que se iniciaron algunos contactos y se preparó información para la difusión de la ZEC en el mercado francés. De noviembre a diciembre, Prensa vuelve a depender de presidencia bajo los criterios del actual presidente.

En este contexto de cambios, es imposible establecer un perfil continuo de las noticias. De todas formas, antes de entrar a detallar el número de impactos, en líneas generales cabe destacar que respecto a la provincia de Santa Cruz de Tenerife, el diario que da una mayor cobertura a la información referida a la Zona Especial Canaria sigue siendo El Día, periódico que registra el mayor número de lectores, según el último informe de medios. Respecto a Las Palmas, la dinámica de los diarios es diferente. Los medios de Las Palmas solicitan más información de la elaboración propia, siempre referida a las noticias que se emiten desde el Gabinete de Prensa.

En la Tabla 3.7 se puede ver la evolución del número de impactos registrados en la prensa regional conforme a la relación de noticias ZEC durante el pasado año.

**TABLA 3.7.- NÚMERO DE IMPACTOS DE LA ZONA ESPECIAL CANARIA EN LOS MEDIOS ESCRITOS. 2007.**

<b>Año 2007</b>	<b>Impactos. Registro Prensa nacional</b>
<b>Enero</b>	<b>90</b>
<b>Febrero</b>	<b>87</b>
<b>Marzo</b>	<b>75</b>
<b>Abril</b>	<b>91</b>
<b>Mayo</b>	<b>101</b>
<b>Junio</b>	<b>120</b>
<b>Julio</b>	<b>69</b>
<b>Agosto</b>	<b>65</b>
<b>Septiembre</b>	<b>87</b>
<b>Octubre</b>	<b>82</b>
<b>Noviembre</b>	<b>78</b>
<b>Diciembre</b>	<b>68</b>

## CAPÍTULO 4. ANÁLISIS DE LOS RESULTADOS EN EL PERIODO 2000-2007

Durante el periodo comprendido entre los años 2000 y 2007, el Consejo Rector ha concedido la autorización para el disfrute de los beneficios contemplados en la Ley 19/1994, modificada por el Real Decreto-Ley 2/2000 y el Real Decreto-Ley 12/2006, a un total de 489 empresas, con un compromiso de empleo inicial de 4.515 nuevos trabajadores y una inversión comprometida de 757.699.535 euros.

La evolución de estas magnitudes a lo largo de los últimos siete años aparece resumida en la Tabla 4.1. Al situar los resultados de 2007 desde una perspectiva *histórica* se pueden sacar algunas conclusiones de interés. En primer lugar parece que en 2007 se consolida un número de empresas autorizadas por año que ronda el centenar y que supone un cambio cuantitativo de relevancia en los dos últimos años de funcionamiento del Consorcio. Los datos de 2007, si bien pueden considerarse algo peores que los de 2006, deben interpretarse bajo la óptica marcada por el entorno económico de dicho año. Como se esbozó en el segundo apartado de esta Memoria, las condiciones económicas durante 2007 fueron claramente menos favorables a la iniciativa empresarial que en 2006, lo que sin duda ha tenido un impacto en el número de proyectos autorizados e inscritos en la ZEC.

**TABLA 4.1.- ENTIDADES AUTORIZADAS POR EL CONSORCIO DE LA ZEC  
EN EL PERIODO 2000-2007**

Año	Número de empresas	Empleo a 6 meses	Inversión comprometida
2001*	64	923	69.715.306 €
2002	50	473	101.540.586 €
2003	62	511	41.577.929 €
2004	65	724	96.783.656 €
2005	59	495	28.409.589 €
2006	97	766	114.866.275 €
2007	92	623	304.806.194 €
<b>TOTALES</b>	<b>489</b>	<b>4.515</b>	<b>757.699.535 €</b>

Notas: \* En los datos de 2001 se incluye la empresa autorizada en 2000.

En segundo lugar, los nuevos proyectos autorizados no parecen contemplar plantillas mucho más numerosas que las estipuladas en los mínimos legales. Frente a entidades autorizadas que contemplaban la creación media de 7,9 puestos de trabajo en 2006, se pasó a un año en el que el número de puestos de trabajo medio ha sido de 6,8.

En tercer lugar, en lo que sí parece haberse dado un salto cuantitativo importante a lo largo de 2007 es en las cifras de inversión comprometida por parte de las entidades autorizadas. En 2007 se obtiene un resultado que prácticamente triplica el segundo mejor año en este sentido, que fue precisamente el año anterior. Asimismo, las mayores cifras de inversión junto con la ligera reducción de los proyectos autorizadas avalan un más que notable incremento de la inversión media comprometida por las nuevas entidades autorizadas. Frente a una cifra de 1,25 millones de euros de inversión media por entidad autorizada en 2006 se ha pasado a 3,31 millones en 2007.



Desde una perspectiva territorial local se puede profundizar en el análisis de las cifras anteriores detallando los resultados por islas y municipios. Tal información se presenta en la Tabla 4.2.

**TABLA 4.2.- PROYECTOS AUTORIZADOS POR ISLA Y MUNICIPIO EN EL PERIODO 2000-2007**

Isla	Número	Municipio	Número	%
<b>PROVINCIA DE LAS PALMAS</b>				
GRAN CANARIA	225	Agüimes	7	1,43
		Arucas	1	0,20
		Ingenio	3	0,61
		Las Palmas de Gran Canaria	172	35,17
		Mogán	3	0,61
		San Bartolomé de Tirajana	17	3,48
		Santa Brígida	2	0,41
		Santa Lucía	1	0,20
		Santa María de Guía	1	0,20
		Telde	16	3,27
		Arinaga	2	0,41
FUERTEVENTURA	16	Antigua	4	0,82
		Puerto del Rosario	11	2,25
		Tuineje	1	0,20
LANZAROTE	21	Arrecife	11	2,25
		Teguise	2	0,41
		San Bartolomé de Lanzarote	3	0,61
		Yaiza	5	1,02
<b>PROVINCIA DE SANTA CRUZ DE TENERIFE</b>				
TENERIFE	206	Adeje	6	1,23
		Arafo	7	1,43
		Arico	4	0,82
		Arona	12	2,45
		Candelaria	4	0,82
		El Sauzal	4	0,82
		El Rosario	8	1,64
		Granadilla	19	3,89
		La Guancha	1	0,20
		Guía de Isora	2	0,41
		Güímar	31	6,34
		La Laguna	6	1,23
		La Matanza de Acentejo	1	0,20
		La Orotava	5	1,02
		Los Realejos	3	0,61
		Puerto de la Cruz	11	2,25
		San Miguel de Abona	7	1,43
		S/C de Tenerife	70	14,31
		Santa Úrsula	4	0,82
		Santiago del Teide	1	0,20
LA GOMERA	4	San Sebastián de La Gomera	3	0,61
		Hermigua	1	0,20
EL HIERRO	2	Valverde	2	0,41
LA PALMA	15	Los Llanos de Aridane	5	1,02
		El Paso	5	1,02
		S/C de la Palma	5	1,02

Entre las diferentes islas es Gran Canaria la que acapara un mayor número de entidades autorizadas en el conjunto de Canarias, seguida de Tenerife. En el extremo opuesto se encontrarían El Hierro, con los dos proyectos que fueron autorizados precisamente en 2007, y La Gomera con cuatro proyectos, de los cuales tres fueron autorizados en 2007.

A nivel municipal destacan los resultados obtenidos en Las Palmas de Gran Canaria con 172 entidades autorizadas, Santa Cruz de Tenerife con 70 y Güímar con 31. Quizás resulte significativo el limitado número de entidades autorizadas en La Laguna (6) a la vista de su relevancia en términos económico y poblacional.

La concentración de entidades autorizadas parece encontrarse bastante localizada en Las Palmas de Gran Canaria, puesto que acapara un 35,2 por ciento del total de entidades autorizadas. A mayor distancia quedarían el municipio de Santa Cruz de Tenerife y Güímar.

A continuación profundizaremos algo más en el potencial impacto que podrían tener las entidades autorizadas en el conjunto de la economía canaria y en los sectores que están contemplados dentro de la regulación de la ZEC. En la Tabla 4.3 se presenta el número de entidades autorizadas entre los años 2001 y 2007 en la ZEC clasificados por subsectores económicos.

**TABLA 4.3.- NÚMERO DE ENTIDADES AUTORIZADAS POR RAMA DE ACTIVIDAD. 2001-2007.**

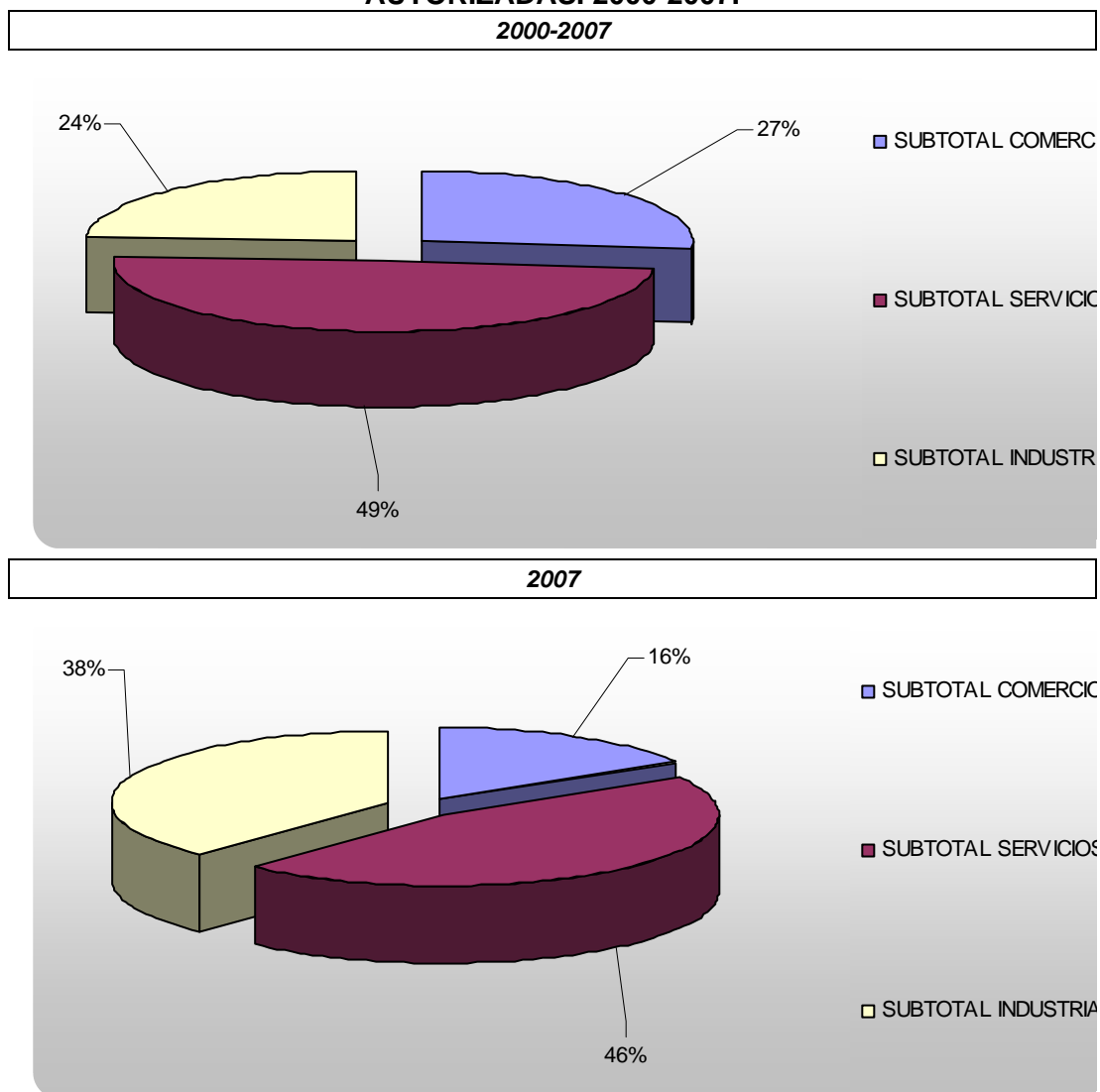
ACTIVIDAD	NUMERO							
	2001*	2002	2003	2004	2005	2006	2007	Total
DISTRIBUCIÓN MAYORISTA - COMERCIALIZADORAS	11	10	11	18	6	26	10	92
B2B/TRADING	7	4	4	3	1	2	3	24
CENTRAL DE COMPRAS	1		2	1		1	1	6
OTROS COMERCIO	1			1	6		1	9
<b>SUBTOTAL COMERCIO</b>	<b>20</b>	<b>14</b>	<b>17</b>	<b>23</b>	<b>13</b>	<b>29</b>	<b>15</b>	<b>131</b>
ACTIVIDADES INFORMÁTICAS	12	5	6	6	4	3	3	39
TELECOMUNICACIONES	2	5	2		1	7	2	19
CENTROS DE SERVICIOS - CONSULTORÍA	4	2	6	6	4	9	7	38
ARQUITECTURAS E INGENIERÍAS	3	2		2	1	1	1	10
CALL CENTERS	1	2	4	1		4		12
ACTIVIDADES ANEXAS AL TURISMO	2		2		5	1	1	11
ACTIVIDADES DE TRANSPORTE	6	5	3	1	1	6	4	26
SECTOR AUDIOVISUAL			3	3	2	3	1	12
ACTIVIDADES ANEXAS A LA CONSTRUCCIÓN		4	1	2	5		8	20
OTROS SERVICIOS	1		6	8	7	16	15	53
<b>SUBTOTAL SERVICIOS</b>	<b>31</b>	<b>25</b>	<b>33</b>	<b>29</b>	<b>30</b>	<b>50</b>	<b>42</b>	<b>240</b>
ALIMENTACIÓN, BEBIDAS, TABACO Y PESCA	3	2	3	1	5		2	16
INDUSTRIAS PARA LA CONSTRUCCIÓN	5	6	5	7	4	6	8	41
INDUSTRIA QUÍMICA	2	1	2	2	2	1	4	14
RECICLAJE		2		1	1	6	9	19
OTRAS EMPRESAS INDUSTRIALES	3		2	2	4	5	12	28
<b>SUBTOTAL INDUSTRIA</b>	<b>13</b>	<b>11</b>	<b>12</b>	<b>13</b>	<b>16</b>	<b>18</b>	<b>35</b>	<b>118</b>
<b>TOTAL</b>	<b>64</b>	<b>50</b>	<b>62</b>	<b>65</b>	<b>59</b>	<b>97</b>	<b>92</b>	<b>489</b>

Notas: \* En los datos del año 2001 se incluye la empresa autorizada en el año 2000.

En el conjunto del periodo de vigencia de la ZEC se han autorizada un total de 489 proyectos, entre los que han predominado los vinculados a otros servicios diferentes del comercio. La especialización sectorial ha sido más o menos estable a lo largo del tiempo aunque en el último año se ha producido un cambio importante puesto que el

sector industrial parece haber desplazado en relevancia al de comercio (véase Gráfico 4.1).

**GRÁFICO 4.1.- PENETRACIÓN POR SECTORES (EN %) DE LAS ENTIDADES AUTORIZADAS. 2000-2007.**



De tal modo que, mientras que el sector de otros servicios diferentes al comercio mantiene una participación prácticamente constante a lo largo del tiempo en niveles ligeramente inferiores al 50 por ciento, en el año 2007 el sector industrial vive un repunte a costa del comercio, pasando de un 24 por ciento de media entre las entidades autorizadas hasta un 38 por ciento.

A un nivel más desagregado destacarían a lo largo de los últimos siete años las actividades de distribución mayorista y comercializadoras dentro del sector de comercio, las actividades de otros servicios, informáticas y de centros de servicios y consultoría dentro del sector de servicios y las industrias para la construcción en el sector industrial.

Si se atiende al empleo comprometido (véase Tabla 4.4) por los proyectos autorizados ha de destacarse que las cifras son ya bastante destacadas. Constituyendo un

potencial importante para la creación de empleo en el conjunto de la región. Cuando se distingue entre sectores se puede apreciar que en este indicador también predominan las cifras aportadas por los servicios diferentes al comercio, con un 53 por ciento del total en el conjunto del periodo contemplado. En este caso, el sector industrial realiza una aportación más relevante que el de comercio en el conjunto del periodo (un 29% frente a un 18%), lo que se explica por la mayor creación de puestos de trabajo previstos por las entidades industriales.

**TABLA 4.4.- EMPLEO COMPROMETIDO POR LAS ENTIDADES AUTORIZADAS POR RAMA DE ACTIVIDAD. 2001-2007.**

ACTIVIDAD	EMPLEO**							
	2001*	2002	2003	2004	2005	2006	2007	Total
DISTRIBUCIÓN MAYORISTA - COMERCIALIZADORAS	77	60	70	109	30	140	56	542
B2B/TRADING	57	20	22	15	7	12	15	148
CENTRAL DE COMPRAS	5		34	5		12	5	61
OTROS COMERCIO	8			5	36		5	54
<b>SUBTOTAL COMERCIO</b>	<b>147</b>	<b>80</b>	<b>126</b>	<b>134</b>	<b>73</b>	<b>164</b>	<b>81</b>	<b>805</b>
ACTIVIDADES INFORMÁTICAS	84	26	40	31	20	15	15	231
TELECOMUNICACIONES	45	40	10		6	42	6	149
CENTROS DE SERVICIOS – CONSULTORÍA	21	10	39	260	149	58	37	574
ARQUITECTURAS E INGENIERÍAS	15	11		18	6	5	3	58
CALL CENTRES	55	32	79	59		68		293
ACTIVIDADES ANEXAS AL TURISMO	11		14		33	5	3	66
ACTIVIDADES DE TRANSPORTE	120	166	22	15	5	81	26	435
SECTOR AUDIOVISUAL			19	30	14	38	5	106
ACTIVIDADES ANEXAS A LA CONSTRUCCIÓN		34	6	10	30		35	115
OTROS SERVICIOS	12		56	46	35	144	67	360
<b>SUBTOTAL SERVICIOS</b>	<b>363</b>	<b>319</b>	<b>285</b>	<b>469</b>	<b>298</b>	<b>456</b>	<b>197</b>	<b>2.387</b>
ALIMENTACIÓN, BEBIDAS, TABACO Y PESCA	323	12	26	11	33		54	459
INDUSTRIAS PARA LA CONSTRUCCIÓN	48	46	43	75	43	49	41	345
INDUSTRIA QUÍMICA	17	5	20	10	10	7	24	93
RECICLAJE		11		5	6	55	63	140
OTRAS EMPRESAS INDUSTRIALES	25		11	20	32	35	163	286
<b>SUBTOTAL INDUSTRIA</b>	<b>413</b>	<b>74</b>	<b>100</b>	<b>121</b>	<b>124</b>	<b>146</b>	<b>345</b>	<b>1.323</b>
<b>TOTAL</b>	<b>923</b>	<b>473</b>	<b>511</b>	<b>724</b>	<b>495</b>	<b>766</b>	<b>623</b>	<b>4.515</b>

Notas: \* En los datos del año 2001 se incluye la empresa autorizada en el año 2000. \*\* Empleo comprometido a seis meses.

Cuando descendemos en el análisis hasta el ámbito de las ramas de actividad, destacan las aportaciones realizadas por cuatro ramas, que se mantienen por encima de los 400 empleos previstos en el conjunto del periodo. Nos referimos a los centros de servicios y consultoría (574 empleos), la distribución mayorista y comercializadora (542), la industria de alimentación, bebidas, tabaco y pesa (459) y las actividades de transporte (435).

En el año 2007 se ha de destacar la importante aportación realizada por las actividades industriales a la creación de empleo, que superó a la realizada por los sectores de servicios, y entre las que destacó la aportación de las actividades de reciclaje (63 empleos) pero, sobre todo, la de otros productos industriales (163).

Por lo que respecta a la inversión comprometida, las cifras clasificadas por ramas de actividad se encuentran disponibles en la Tabla 4.5. Como se comentó anteriormente, en el conjunto de los siete años que lleva en funcionamiento la ZEC, las entidades que se han autorizado se han comprometido a realizar una inversión de 757,7 millones de euros. El año 2007 fue especialmente bueno en este sentido puesto que los 92 proyectos autorizados se comprometieron a realizar inversiones por un valor de 304,8 millones de euros, lo que supone un 40,2 por ciento de la cifra total del periodo.

**TABLA 4.5.- INVERSIÓN COMPROMETIDA POR LAS ENTIDADES AUTORIZADAS POR RAMA DE ACTIVIDAD. 2001-2007**

ACTIVIDAD	INVERSIÓN** (miles de euros)							
	2001*	2.002	2.003	2.004	2.005	2.006	2.007	Total
DISTRIBUCIÓN MAYORISTA - COMERCIALIZADORAS	3.596	2.621	8.167	19.903	1.675	8.622	2.074	46.657
B2B/TRADING	4.927	5.320	840	702	100	666	1.199	13.754
CENTRAL DE COMPRAS	178		2.284	108		546	120	3.236
OTROS COMERCIO	118			148	2.433		50	2.749
<b>SUBTOTAL COMERCIO</b>	<b>8.819</b>	<b>7.941</b>	<b>11.291</b>	<b>20.861</b>	<b>4.208</b>	<b>9.834</b>	<b>3.442</b>	<b>66.396</b>
ACTIVIDADES INFORMÁTICAS	3.268	791	1.154	925	1.057	1.523	652	9.369
TELECOMUNICACIONES	397	1.092	525		500	1.285	100	3.898
CENTROS DE SERVICIOS - CONSULTORÍA	791	1.825	1.884	53.345	400	1.932	878	61.054
ARQUITECTURAS E INGENIERÍAS	1.216	250		472	424	107	50	2.520
CALL CENTERS	439	293	1.062	589		610		2.993
ACTIVIDADES ANEXAS AL TURISMO	1.102		215		559	100	50	2.027
ACTIVIDADES DE TRANSPORTE	5.099	76.960	1.356	1.091	128	70.117	7.785	162.537
SECTOR AUDIOVISUAL			1.866	300	505	1.592	150	4.414
ACTIVIDADES ANEXAS A LA CONSTRUCCIÓN		1.322	115	200	634		702	2.973
OTROS SERVICIOS	232		1.120	2.343	1.626	5.401	3.262	13.983
<b>SUBTOTAL SERVICIOS</b>	<b>12.542</b>	<b>82.533</b>	<b>9.298</b>	<b>59.264</b>	<b>5.834</b>	<b>82.668</b>	<b>13.628</b>	<b>265.768</b>
ALIMENTACIÓN, BEBIDAS, TABACO Y PESCA	34.425	2.969	2.784	100	9.059		86.343	135.680
INDUSTRIAS PARA LA CONSTRUCCIÓN	6.623	7.561	16.674	9.767	3.607	1.601	11.772	57.606
INDUSTRIA QUÍMICA	6.226	251	1.179	391	316	115	1.074	9.551
RECICLAJE		285		3.210	126	11.940	74.190	89.752
OTRAS EMPRESAS INDUSTRIALES	1.080		353	3.190	5.260	8.708	114.357	132.948
<b>SUBTOTAL INDUSTRIA</b>	<b>48.354</b>	<b>11.066</b>	<b>20.989</b>	<b>16.659</b>	<b>18.368</b>	<b>22.364</b>	<b>287.736</b>	<b>425.536</b>
<b>TOTAL</b>	<b>69.715</b>	<b>101.541</b>	<b>41.578</b>	<b>96.784</b>	<b>28.410</b>	<b>114.866</b>	<b>304.806</b>	<b>757.700</b>

Notas: \* En los datos del año 2001 se incluye la empresa autorizada en el año 2000. \*\* Inversión comprometida a dos años.

Por sectores económicos destaca la aportación realizada por el industrial que, con 425,5 millones de euros, aporta un 56,2 por ciento del total. El sector de comercio es el que realiza una menor aportación a las cifras totales de inversión, constituyendo los 66,4 millones de este sector un 8,8 por ciento de la cantidad global.

Al descender a ramas de actividad destacan las aportaciones realizadas por tres. La actividad con mayor contribución es la de transporte, que engloba el transporte marítimo y el aéreo, así como las actividades anexas. La inversión de dicha rama, cifrada en 162,5 millones de euros, supone un 21,4 por ciento del total en el conjunto del periodo. La segunda rama en importancia corresponde a la industria de la alimentación, bebidas, tabaco y pesca que, con sus 135,7 millones de euros, aporta un 17,9 por ciento del total. En tercer lugar se encontraría otra rama industrial, la de otras

empresas industriales que con 132,9 millones de euros contribuye en un 17,5 por ciento al total.

No obstante lo anterior, debe aclararse que los resultados para el conjunto del periodo comprendido entre 2001 y 2007 se ven influenciados en términos de inversión comprometida de forma bastante evidente por los valores de 2007. La mayor parte de la inversión de las entidades autorizadas para dicho año se concentra en el sector industrial, acaparando 287,7 millones de euros. Este montante supone un 94,4 por ciento de la inversión prevista durante 2007 y es el factor que sitúa a la industria como el sector económico con mayor peso en las cifras de inversión entre las entidades ZEC.

Este dato resulta de gran interés puesto que se incide en una línea de trabajo de gran relevancia basada en un conjunto más limitado de proyectos pero con mayor proyección en el tejido económico del archipiélago. En este sentido, los proyectos a desarrollar en el sector industrial interesan especialmente dentro del ámbito de la ZEC puesto que son actividades poco implantadas en las Islas y que contribuyen, por tanto, a la diversificación. Además, cuanto mayor sean las cifras de inversión más alcance económico y empresarial tendrá el proyecto, de modo que interesará precisamente incidir en esta tendencia.

Como se explicó en el apartado anterior, los proyectos autorizados constituyen la cartera de potenciales entidades que pueden entrar en funcionamiento disfrutando de las ventajas que ofrece la ZEC. En este sentido, la valoración de las cifras anteriores debe entenderse como un ejercicio de análisis del potencial que ahora mismo puede ofrecer la labor realizada por el Consorcio de la ZEC. Asimismo, constituye un reflejo de la gestión realizada por el organismo en relación con la captación de inversiones.

Sin embargo, en el día a día lo que realmente interesa son los proyectos que llegan a inscribirse, puesto que son los que tienen finalmente un impacto en la economía real. En este sentido, la Tabla 4.6 resume los principales datos relativos a las entidades inscritas en la ZEC en el periodo que se extiende entre 2001 y 2007.

**TABLA 4.6.- NÚMERO DE ENTIDADES INSCRITAS POR RAMA DE ACTIVIDAD.  
2001-2007.**

ACTIVIDAD	NUMERO							
	2001*	2002	2003	2004	2005	2006	2007	Total
DISTRIBUCIÓN MAYORISTA - COMERCIALIZADORAS		8	9	7	4	12	10	50
B2B/TRADING	4	1	5	0	0	1	3	14
CENTRAL DE COMPRAS			1	1	1	2	2	7
OTROS COMERCIO	1				1	2	3	7
<b>SUBTOTAL COMERCIO</b>	<b>5</b>	<b>9</b>	<b>15</b>	<b>8</b>	<b>6</b>	<b>17</b>	<b>18</b>	<b>78</b>
ACTIVIDADES INFORMÁTICAS	9	1	6	4	2		3	25
TELECOMUNICACIONES	1	3	1	1	1		3	10
CENTROS DE SERVICIOS - CONSULTORÍA	1	2	4	4	2	6	3	22
ARQUITECTURAS E INGENIERIAS	2	1	1		2	2	1	9
CALL CENTERS	1	1	2	3		3	1	11
ACTIVIDADES ANEXAS AL TURISMO		1	1	2	2	3		9
ACTIVIDADES DE TRANSPORTE	3	3	3	2	0	4		15
SECTOR AUDIOVISUAL			2	3	1	3		9
ACTIVIDADES ANEXAS A LA CONSTRUCCIÓN		2	1		2	1	6	12
OTROS SERVICIOS	1		3	3	8	5	7	27
<b>SUBTOTAL SERVICIOS</b>	<b>18</b>	<b>14</b>	<b>24</b>	<b>22</b>	<b>20</b>	<b>27</b>	<b>24</b>	<b>149</b>
ALIMENTACIÓN, BEBIDAS, TABACO Y PESCA			1		2			3
INDUSTRIAS PARA LA CONSTRUCCIÓN		1	4	4	4	6	7	26
INDUSTRIA QUÍMICA			2		2	2	1	7
RECICLAJE		1	1		1	2	5	10
OTRAS EMPRESAS INDUSTRIALES				1	1	3	6	11
<b>SUBTOTAL INDUSTRIA</b>	<b>0</b>	<b>2</b>	<b>8</b>	<b>5</b>	<b>10</b>	<b>13</b>	<b>19</b>	<b>57</b>
<b>TOTAL</b>	<b>23</b>	<b>25</b>	<b>47</b>	<b>35</b>	<b>36</b>	<b>57</b>	<b>61</b>	<b>284</b>

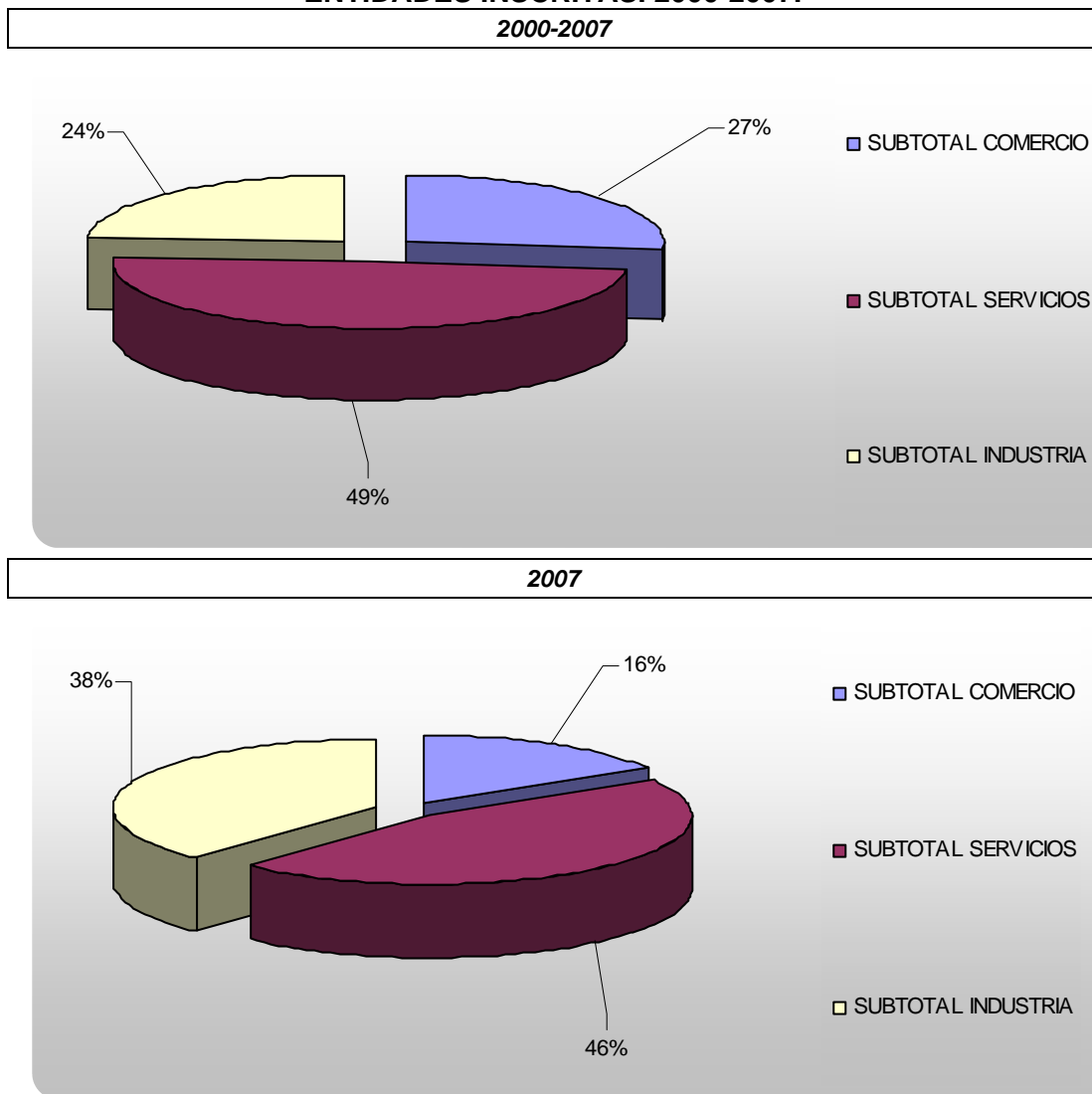
Notas: \* En los datos del año 2001 se incluye la empresa inscrita en el año 2000.

En el conjunto del periodo considerado se han inscrito un total de 284 entidades que han tenido o están teniendo un impacto económico real sobre el tejido productivo de Canarias. En 2007 la aportación a las cifras totales fue de 61 entidades inscritas lo que supuso el máximo valor de toda la serie.

En términos generales, el sector en el que ha habido un mayor número de proyectos inscritos es el de servicios (excluido comercio) con 149 entidades, seguido del sector de comercio con 78 entidades y de industria con 57. El sector de servicios representa así, un 52,5 por ciento del total de proyectos inscritos (véase Gráfico 4.2).



**GRÁFICO 4.2.- PENETRACIÓN POR SECTORES (EN %) DE LAS ENTIDADES INSCRITAS. 2000-2007.**



Al igual que sucediera con los proyectos autorizadas, en 2007 se produce un cambio de cierta relevancia, en la medida que las entidades pertenecientes al sector industrial experimentan un repunte importante a costa de las de comercio. Esta es una noticia bastante positiva para la diversificación del tejido productivo, puesto que el sector industrial incluye actividades incluso menos implantadas que las de comercio permitidas por la ZEC.

La primera implicación que sobre la economía canaria tienen las entidades inscritas es la generación de empleo. A continuación se presentan las cifras relativas al empleo comprometido a crear en 6 meses por tales empresas (véase Tabla 4.7). Sobre este extremo conviene añadir previamente que de los procedimientos de control efectuados se puede extraer como principal conclusión que es muy probable que las cifras de empleo efectivamente creado por las entidades inscritas supere al empleo comprometido, por lo que los datos que van a comentarse a continuación deben considerarse como una visión moderada del impacto real (en el siguiente apartado de la Memoria se verá este tema con mayor profundidad).

**TABLA 4.7.- EMPLEO COMPROMETIDO POR LAS ENTIDADES INSCRITAS  
POR RAMA DE ACTIVIDAD. 2001-2007.**

ACTIVIDAD	EMPLEO**							
	2001*	2002	2003	2004	2005	2006	2007	Total
DISTRIBUCIÓN MAYORISTA - COMERCIALIZADORAS		45	59	36	21	71	59	291
B2B/TRADING	23	19	26	0	0	5	15	88
CENTRAL DE COMPRAS			5	6	5	12	12	40
OTROS COMERCIO	8				5	11	15	39
<b>SUBTOTAL COMERCIO</b>	<b>31</b>	<b>64</b>	<b>90</b>	<b>42</b>	<b>31</b>	<b>99</b>	<b>101</b>	<b>458</b>
ACTIVIDADES INFORMÁTICAS	63	5	35	30	10		20	163
TELECOMUNICACIONES	5	18	5	5	6		11	50
CENTROS DE SERVICIOS - CONSULTORÍA	5	10	22	27	139	42	15	260
ARQUITECTURAS E INGENIERIAS	10	6	5		18	11	3	53
CALL CENTERS	55	6	25	113		63	5	267
ACTIVIDADES ANEXAS AL TURISMO		5	6	14	11	22		58
ACTIVIDADES DE TRANSPORTE	102	117	56	16	0	44		335
SECTOR AUDIOVISUAL			10	34	5	20		69
ACTIVIDADES ANEXAS A LA CONSTRUCCIÓN		11	6		15	5	31	68
OTROS SERVICIOS	12		41	15	40	25	33	166
<b>SUBTOTAL SERVICIOS</b>	<b>252</b>	<b>178</b>	<b>211</b>	<b>254</b>	<b>244</b>	<b>232</b>	<b>118</b>	<b>1.489</b>
ALIMENTACIÓN, BEBIDAS, TABACO Y PESCA			16		10			26
INDUSTRIAS PARA LA CONSTRUCCIÓN		6	54	22	37	43	38	200
INDUSTRIA QUÍMICA			10		20	10	5	45
RECICLAJE		6	5		6	16	27	60
OTRAS EMPRESAS INDUSTRIALES				15	5	16	38	74
<b>SUBTOTAL INDUSTRIA</b>	<b>0</b>	<b>12</b>	<b>85</b>	<b>37</b>	<b>78</b>	<b>85</b>	<b>108</b>	<b>405</b>
<b>TOTAL</b>	<b>283</b>	<b>254</b>	<b>386</b>	<b>333</b>	<b>353</b>	<b>416</b>	<b>327</b>	<b>2.352</b>

Notas: \* En los datos del año 2001 se incluye la empresa inscrita en el año 2000. \*\* Empleo comprometido a seis meses.

En el total el periodo contemplado, las empresas inscritas en el ROEZEC se han comprometido a la creación de 2.352 puestos de trabajo. Una parte muy importante de los mismos se han concentrado en el sector servicios (excluido el comercio) con 1.489 empleos, o lo que es lo mismo, un 63,3 por ciento del total. El sector de comercio, con 458 empleos, le sigue en importancia (19,5%), estando en último lugar las actividades industriales, con 405 empleos (17,2%).

Si se desciende al nivel de las ramas de actividad, especial atención merecen las cinco primeras que, con más de 200 empleos creados, suponen un impacto económico real significativo. La rama que más contribuye a la creación de empleo es la de actividades de transporte con 335 puestos de trabajo (o un 14,2% del total), seguida de la distribución mayorista (291 empleos o un 12,4%), los *call centers* (267 empleos o un 11,3%), los centros de servicios y consultoría (260 empleos o un 11%) y las industrias para la construcción (200 empleos o un 8,5%).

En 2007 se produce un cambio relevante en las cifras debido al creciente peso de las actividades industriales. De hecho, en 2007 se produce un equilibrio casi perfecto entre los distintos sectores en la creación de puestos de trabajo, oscilando entre el 36

por ciento que aportaron las actividades de servicios (excepto el comercio) y el 31 por ciento que supusieron las actividades de comercio.

La segunda contribución de relevancia de las empresas inscritas en la ZEC a la economía de Canarias tiene que ver con su aportación al aumento del stock de capital mediante la inversión realizada en el territorio. En la Tabla 4.8 se presentan los datos relativos a la inversión comprometida a dos años por las entidades inscritas en el ROEZEC.

**TABLA 4.8.- INVERSIÓN COMPROMETIDA POR LAS ENTIDADES INSCRITAS POR RAMA DE ACTIVIDAD. 2001-2007.**

ACTIVIDAD	INVERSIÓN** (miles de euros)							
	2001*	2002	2003	2004	2005	2006	2007	Total
DISTRIBUCIÓN MAYORISTA - COMERCIALIZADORAS		1.162	3.396	3.056	1.400	3.684	2.790	15.490
B2B/TRADING	1.081	3.366	5.420			100	1.199	11.166
CENTRAL DE COMPRAS			178	1.203	108	346	220	2.055
OTROS COMERCIO	118				148	1.209	1.569	3.044
<b>SUBTOTAL COMERCIO</b>	<b>1.199</b>	<b>4.528</b>	<b>8.994</b>	<b>4.260</b>	<b>1.656</b>	<b>5.340</b>	<b>5.778</b>	<b>31.755</b>
ACTIVIDADES INFORMÁTICAS	2.661	301	1.009	933	264		536	5.703
TELECOMUNICACIONES	186	370	365	361	500		370	2.152
CENTROS DE SERVICIOS - CONSULTORÍA	206	1.815	1.563	641	200	1.263	326	6.013
ARQUITECTURAS E INGENIERÍAS	218	115	135	0	472	531	50	1.521
CALL CENTRES	439	182	716	935	0	510	100	2.881
ACTIVIDADES ANEXAS AL TURISMO		110	992	215	223	336		1.877
ACTIVIDADES DE TRANSPORTE	4.481	76.482	661	1.256	0	904		83.784
SECTOR AUDIOVISUAL			768	1.299	100	605		2.772
ACTIVIDADES ANEXAS A LA CONSTRUCCIÓN		242	115		280	132	637	1.406
OTROS SERVICIOS	232		735	723	1.475	1.315	1.149	5.629
<b>SUBTOTAL SERVICIOS</b>	<b>8.424</b>	<b>79.617</b>	<b>7.058</b>	<b>6.363</b>	<b>3.513</b>	<b>5.596</b>	<b>3.168</b>	<b>113.738</b>
ALIMENTACIÓN, BEBIDAS, TABACO Y PESCA			1.500		3.976			5.476
INDUSTRIAS PARA LA CONSTRUCCIÓN		583	16.937	3.857	4.847	6.748	2.051	35.024
INDUSTRIA QUÍMICA			897		749	391	811	2.847
RECICLAJE		122	164		126	4.030	3.121	7.563
OTRAS EMPRESAS INDUSTRIALES				2.349	841	876	13.149	17.215
<b>SUBTOTAL INDUSTRIA</b>	<b>0</b>	<b>705</b>	<b>19.498</b>	<b>6.206</b>	<b>10.540</b>	<b>12.046</b>	<b>19.132</b>	<b>68.126</b>
<b>TOTAL</b>	<b>9.623</b>	<b>84.849</b>	<b>35.550</b>	<b>16.829</b>	<b>15.709</b>	<b>22.981</b>	<b>28.078</b>	<b>213.619</b>

Notas: \* En los datos del año 2001 se incluye la empresa inscrita en el año 2000. \*\* Inversión comprometida a dos años.

Entre 2001 y 2007 las empresas inscritas en la ZEC se han comprometido a realizar una inversión de 213,6 millones de euros. De dicho montante, más de la mitad (en concreto un 53,2%) procede del sector servicios (excluido el comercio), siguiéndole en importancia el sector industrial (con un 31,9%). Como reflejo de lo acontecido con las entidades autorizadas, en el caso de las inscritas es cada vez más importante la inversión comprometida por las empresas de naturaleza industrial. En el año 2007 éstas acumularon, con una inversión de 19,1 millones de euros, un 68,1 por ciento del total.

A la vista de las importantes cifras contempladas entre los proyectos autorizados y dado que en las entidades industriales el periodo que transcurre entre el momento de

la autorización y la inscripción suele ser algo más prolongado, es bastante probable que en el año 2008 se produzca una consolidación de las cifras de inversión en el sector industrial, lo que tendrá un impacto muy positivo sobre la economía y la diversificación del tejido productivo del archipiélago.

Al profundizar en el análisis sectorial de la inversión comprometida, se puede observar que las actividades que en mayor medida han contribuido a lo largo de estos últimos siete años a la inversión total de las entidades ZEC son las de transporte (con una aportación de un 39,2%) y las industrias para la construcción (con un 16,4%). En 2007 la rama de actividad que destaca por su relevancia son las otras empresas industriales que acapara un 46,8 por ciento del total anual.

Como ya se ha señalado de algún modo, no todos los proyectos autorizados conducen a la inscripción automática como nueva entidad ZEC. Los proyectos pueden fracasar a la hora de tener que llevarse a la realidad (una serie de factores que pueden actuar en este sentido se analizan con mayor detalle en el Capítulo 7 de esta Memoria) o necesitan de un plazo razonable para poder juntar las condiciones necesarias para desarrollarse y, en consecuencia, solicitar la inscripción, el cuál está fijado legalmente en un máximo de 18 meses.

Teniendo esto en consideración, cada año existe un conjunto de proyectos autorizados que están pendientes de inscripción y que potencialmente pueden influir sobre la economía de Canarias. Esta información referida al 31 de diciembre de 2007 se presenta en la Tabla 4.9.

**TABLA 4.9.- ENTIDADES AUTORIZADAS Y PENDIENTES DE INSCRIPCIÓN POR RAMA DE ACTIVIDAD. 31 DE DICIEMBRE DE 2007.**

ACTIVIDAD (sólo las que tienen plazo de inscripción abierto)	Nº de empresas	Empleo	Inversión (euros)
DISTRIBUCIÓN MAYORISTA - COMERCIALIZADORAS	11	59	1.687.991
TRADING			
B2B - INTERMEDIARIOS DEL COMERCIO			
CENTRAL DE COMPRAS			
OTROS COMERCIO			
<b>SUBTOTAL COMERCIO</b>	<b>11</b>	<b>59</b>	<b>1.687.991</b>
ACTIVIDADES INFORMÁTICAS	3	15	903.000
TELECOMUNICACIONES	3	15	464.674
CENTROS DE SERVICIOS - CONSULTORÍA	5	24	618.600
ARQUITECTURAS E INGENIERIAS	1	5	100.000
CALL CENTERS			
ACTIVIDADES ANEXAS AL TURISMO	1	10	1.050.000
TRANSPORTE AÉREO Y ACTIVIDADES ANEXAS	3	41	73.330.000
TRANSPORTE MARITIMO Y ACTIVIDADES ANEXAS	1	5	2.048.952
SECTOR AUDIOVISUAL	2	32	1.492.000
ACTIVIDADES ANEXAS A LA CONSTRUCCIÓN	2	6	115.000
OTROS SERVICIOS	21	183	5.066.103
<b>SUBTOTAL SERVICIOS</b>	<b>42</b>	<b>336</b>	<b>85.188.329</b>
ALIMENTACIÓN, BEBIDAS, TABACO Y PESCA	3	59	86.473.728
INDUSTRIAS PARA LA CONSTRUCCIÓN	2	27	480.000
INDUSTRIA QUÍMICA	1	5	500.000
BIOTECNOLOGIA	3	22	5.472.686
RECICLAJE	9	61	82.187.732
OTRAS EMPRESAS INDUSTRIALES	11	152	115.702.849
<b>SUBTOTAL INDUSTRIA</b>	<b>29</b>	<b>326</b>	<b>290.816.995</b>
<b>TOTAL</b>	<b>82</b>	<b>721</b>	<b>377.693.315</b>

A finales de 2007 había un total de 82 proyectos autorizados que cumplían las condiciones para la inscripción. Parte de los mismos ejercerán su derecho de inscripción durante el año en curso. La mayor parte de tales proyectos pertenecen al sector servicios (exceptuando el comercio), suponiendo un 51,2 por ciento, y al sector industrial, con un 35,4 por ciento.

Tales entidades autorizadas tienen comprometida la creación de 721 empleos y la realización de una inversión de 377,7 millones de euros. Gran parte de ambas magnitudes, especialmente en lo relativo a la inversión, se localiza en las actividades industriales que empiezan a dar síntomas de elevado dinamismo en el proceso de autorización pero que se encuentran todavía a la espera de que se materialicen tales expectativas mediante la inscripción de dichos proyectos empresariales.

## CAPÍTULO 5: IMPACTO DE LA ZEC EN LA ECONOMÍA CANARIA

Si bien en los dos capítulos anteriores de la Memoria se valoran los resultados de la actividad desarrollada por el Consorcio de la Zona Especial Canaria en términos de empresas autorizadas e inscritas, así como su evolución en el tiempo, queda por determinar hasta qué punto la labor desarrollada por este organismo resulta de interés o de relevancia para el desarrollo económico del Archipiélago canario.

Como se había argumentado anteriormente, los datos de entidades inscritas eran más representativos a la hora de valorar el impacto que la ZEC podría tener sobre la economía real. Sin embargo, faltaba una cuestión para refinar totalmente el análisis. Algunas de las empresas inscritas podrían haber dejado de operar en el tiempo transcurrido desde que iniciaron su actividad hasta la actualidad. Asimismo, podrían haber incumplido los requisitos legales que le permiten disfrutar de las ventajas ofrecidas por la ZEC, lo que las dejaría fuera del verdadero impacto supuesto por la ZEC sobre la economía canaria. Este análisis más detallado trata de ser abordado en este Capítulo. En concreto, se trata de determinar cuáles de las empresas inscritas en la ROEZEC continúan operando y teniendo efectos sobre la economía canaria a 31 de diciembre de 2006 (se toman los datos con un año de diferencia debido a que la información necesaria no se encuentra disponible con mayor antelación). Posteriormente se calcula el empleo realmente contratado por dichas empresas, la inversión realizada por las mismas, el valor añadido bruto generado y el ahorro fiscal que les supone disfrutar de las ventajas que ofrece la ZEC.

En la Tabla 5.1 se comparan los datos de empresas inscritas entre 2001 y 2006 en la ZEC y el número de ellas que se encontraban operando efectivamente en diciembre de 2006. En la misma se puede apreciar cómo de las 223 entidades que se han inscrito en el ROEZEC entre 2001 y 2006, 172 son las que a finales de 2006 seguían operando. O sea, en dicho periodo habían sobrevivido un 77 por ciento de las empresas. Como es lógico, la tasa de supervivencia va aumentando a medida que nos acercamos en el tiempo. Así, frente a una tasa de supervivencia de casi un 61 por ciento entre las empresas inscritas en 2001, en 2006 casi se alcanzaba un 95 por ciento.

**TABLA 5.1.- COMPARACIÓN DE EMPRESAS INSCRITAS Y EMPRESAS OPERATIVAS EN LA ZEC. 2001-2006.**

	<b>Empresas inscritas y en funcionamiento</b>	<b>Empresas inscritas</b>	<b>Tasa de supervivencia (%)</b>
<b>2001*</b>	14	23	60,87
<b>2002</b>	16	25	64,00
<b>2003</b>	32	47	68,09
<b>2004</b>	26	35	74,29
<b>2005</b>	30	36	83,33
<b>2006</b>	54	57	94,74
<b>TOTAL</b>	<b>172</b>	<b>223</b>	<b>77,13</b>

Nota: \* En los datos del año 2001 se incluye la empresa inscrita en el año 2000.

Una vez se ha determinado el conjunto de empresas inscritas que realmente se encontraban operando a finales de 2006, se pueden analizar algunos indicadores de interés recurriendo a las cuentas anuales de las mismas, las cuáles son depositadas en el Registro Mercantil. Desafortunadamente, no todas las empresas presentan las cuentas, por lo que para hacer una valoración de conjunto será necesario realizar algunos supuestos.

Del total de 172 empresas inscritas que a finales de 2006 se encontraban operando, 108, o lo que es lo mismo un 62,8 por ciento, habían depositado sus cuentas anuales en el respectivo registro mercantil. Para las 62 empresas restantes hay que realizar proyecciones que se basan en los resultados obtenidos por las empresas que depositaron sus cuentas.

De las cuentas anuales se pueden extraer algunos indicadores económicos bastante significativos. En la Tabla 5.2 se recoge la información más relevante en este sentido y se compara tanto con el Valor Añadido Bruto (VAB) total de Canarias como con el VAB generado por las actividades que pueden disfrutar de las ventajas que ofrece la ZEC.

**TABLA 5.2.- INDICADORES DE LAS EMPRESAS ZEC EXTRAÍDOS DE LAS CUENTAS ANUALES. 2006.**

		Dato bruto en euros	% VAB total de Canarias	% VAB actividades ZEC en Canarias
<b>Cifra de Negocio</b>	<i>Empresa con cuentas depositadas</i>	252.293.069	0,716	2,445
	<i>Proyección total empresas</i>	415.817.784	1,181	4,029
<b>Inversión</b>	<i>Empresa con cuentas depositadas</i>	44.605.399	0,127	0,432
	<i>Proyección total empresas</i>	70.010.339	0,199	0,678
<b>Impuesto de Sociedades</b>	<i>Empresa con cuentas depositadas</i>	442.543	0,001	0,004
	<i>Proyección total empresas</i>	748.860	0,002	0,007
<b>VAB</b>	<i>Empresa con cuentas depositadas</i>	14.073.761	0,040	0,136
	<i>Proyección total empresas</i>	25.385.995	0,072	0,246

La cifra de negocio que generaron las entidades ZEC que depositaron sus cuentas anuales en el registro mercantil alcanzó los 252 millones de euros, que en base a las proyecciones de cálculo realizadas para extender dicha cifra al conjunto de empresas que se mantienen operativas ascendió hasta los 415,8 millones de euros en 2006. Esta cifra representaba un 1,2 por ciento del VAB total de Canarias y un 4 por ciento del VAB asociado a las actividades que pueden acogerse a las ventajas de la ZEC.

En cuanto a la inversión generada a lo largo del año 2006, la cifra ascendió hasta los 44,6 millones de euros para las empresas que depositaron sus cuentas, cantidad que aumentaba hasta los 70 millones al realizar las proyecciones para el conjunto de entidades inscritas que se mantenían en funcionamiento. En términos relativos, tal magnitud supone un 0,2 por ciento del VAB total de Canarias y un 0,7 por ciento del VAB asociado a actividades ZEC.

En lo que se refiere a las magnitudes fiscales, en la Tabla se incluyen datos concernientes al impuesto de sociedades. Aunque no aparece recogido en términos agregados, del análisis individual de las empresas inscritas se desprende que varias de ellas, especialmente las del sector industrial y del de transporte, incurrieron en pérdidas durante 2006, en sintonía con el comportamiento estándar de tales sectores en los primeros años de vida de los mismos.

Una de las cuestiones que permite calcular la información disponible es el ahorro fiscal en el que han incurrido las empresas inscritas en el ROEZEC y que se han mantenido activas. En este sentido, una empresa corriente tendría que tributar al 30 por ciento

sobre 120.000 euros de la base imponible (si es de reducida dimensión, como suele ser el caso de las entidades ZEC) y por el resto de la base imponible el gravamen para el ejercicio 2006 era del 35%. Teniendo esto en cuenta, y con los datos disponibles en las cuentas anuales, se puede calcular que las empresas inscritas en la ZEC, de haber tributado a tales tipos generales, habrían desembolsado un importe en términos de impuesto de sociedades que alcanzaría los 8,1 millones de euros. Sin embargo, y como aparece recogido en la Tabla 5.2 el importe calculado para el conjunto de entidades inscritas fue de algo menos de 749 mil euros, lo que implicaría un ahorro fiscal de 7,3 millones de euros, es decir, un 91 por ciento del total teórico que deberían haber pagado en términos de impuestos.

Finalmente, se dispone de la cifra indicativa del Valor Añadido Bruto (VAB) generado por las empresas inscritas. Las que han depositado sus cuentas anuales alcanzaron un VAB que se cifró en más de 14 millones de euros, lo que al realizar la proyección para incluir al conjunto de empresas inscritas permite superar los 25 millones de euros, tal y como se aprecia en la Tabla 5.2. En términos del VAB total de la economía canaria, tal cifra supone un 0,07 por ciento, que asciende hasta un 0,25 por ciento cuando se compara con el VAB de los sectores susceptibles de disfrutar de la ZEC.

Para completar el análisis del impacto de la actuación de la ZEC sobre la economía real de Canarias se puede hacer una valoración de la aportación de las empresas inscritas y en funcionamiento sobre el empleo del archipiélago. La ventaja a este respecto es que en este caso se dispone de información real referida al conjunto de empresas inscritas a la ZEC, suministrada por la Tesorería General de la Seguridad Social. La información disponible a 31 de diciembre de 2006 indicaba que las empresas inscritas habían creado un total de 2.588 empleos.

Este montante, por un lado, supera claramente el empleo comprometido por las empresas inscritas, independientemente de que éstas siguieran o no operando en el tiempo. Si consultamos los datos de la Tabla 4.7 se observa que en 2006 las 223 empresas inscritas a tal fecha se habían comprometido a crear 2.025 empleos. Los datos de las 172 empresas en funcionamiento indican que, a tal fecha, el empleo creado suponía un 128 por ciento del empleo comprometido. De hecho, se puede establecer que las empresas inscritas que se han mantenido en el mercado tienen una dimensión media de 15 trabajadores, lo que es un dato bastante destacado si tenemos en cuenta la dimensión media de las empresas canarias.

Por otra parte, tal cifra de empleo supone un 0,3 por ciento del empleo total existente en Canarias en el año 2006. Si además consideramos sólo el empleo creado por aquellos sectores que pueden acogerse a las ventajas de la ZEC, tendríamos que la contribución de las empresas inscritas asciende hasta el 1,1 por ciento, lo que es una cifra muy destacada.

En conjunto, de los datos expuestos en este Capítulo de la Memoria se puede extraer una primera aproximación sobre el impacto real que está teniendo la ZEC en el conjunto de la economía canaria. Se puede pensar que la aportación en términos de magnitudes como el Valor Añadido Bruto o el empleo no es muy espectacular. Sin embargo, el Consorcio considera que las cifras son bastante satisfactorias por dos motivos. En primer lugar, porque los sectores en los que se concentra la aportación se encuentran en una fase de escasa implantación en nuestra economía y, por lo tanto, están jugando un papel cualitativo que claramente supera al cuantitativo. En segundo lugar, porque una vez se reflexiona sobre la relevancia cuantitativa de la aportación de las empresas en funcionamiento se extrae una valoración más positiva de la contribución de las empresas ZEC al VAB y al empleo de Canarias. Máxime cuando las empresas inscritas se encuentran en los primeros años de actividad, que suponen



la fase de consolidación y desarrollo del proyecto empresarial y, por lo tanto, cuando menos valor añadido se genera para la sociedad.

Finalmente, el Consorcio considera que esta labor de valoración y análisis del impacto de la actividad de las empresas inscritas en el ROEZEC constituye un aspecto de gran importancia para poner en perspectiva la utilidad y el trabajo realizado por el organismo. En este sentido se considera que la información de que dispone para desarrollar esta labor se encuentra limitada e incompleta, lo que obliga a realizar proyecciones o estimaciones que no son el método más fiable para hacer una valoración fiable. Por este motivo, desde el Consorcio se pide una mayor implicación a las autoridades competentes en materia fiscal para incrementar la base de información crítica para poder realizar con garantías el análisis que la sociedad canaria merece del funcionamiento de la ZEC.

## CAPÍTULO 6: PRINCIPALES DATOS CONTABLES DEL CONSORCIO DE LA ZEC

En este apartado de la Memoria se presentan los principales datos contables del Consorcio de la ZEC lo que incluye el balance de situación y la cuenta de pérdidas y ganancias.

En ambas Tablas (6.1 y 6.2) se incluyen datos desde 2004 hasta 2007 para tener una visión comparable en el tiempo.

**TABLA 6.1.- BALANCE DE SITUACIÓN (datos en euros). 2004-2007.**

	2004	2005	2006	2007
<b>DATOS</b>	REALIZADO	REALIZADO	REALIZADO	FORMULADAS
<b>Inmov. Inmaterial</b>	11.415,32	59.820,99	43.586,23	49.208,76
<b>Inmov. Material</b>	207.972,23	257.984,51	291.300,16	385.597,22
<b>Inmov. Financiero</b>	370,43	370,43	370,43	370,43
<b>Deudores C/P</b>	87.069,47	134.063,75	210.401,45	244.836,74
<b>Inversiones Financieras C/P</b>	1.713.992,80	1.716.129,17	2.300.000,00	2.300.000,00
<b>Tesorería</b>	3.276.469,19	2.740.812,74	1.751.334,07	1.186.535,47
<b>Ajustes Periodif.</b>	2.978,02	1.035,40	1.710,16	1.821,16
<b>Total</b>	<b>5.300.267,46</b>	<b>4.910.216,99</b>	<b>4.598.702,50</b>	<b>4.168.369,78</b>
<b>Fondos Propios</b>	5.162.964,97	4.607.280,08	4.269.181,00	3.669.885,74
<b>Capital</b>	6.010.121,04	6.010.121,04	6.010.121,04	6.010.121,04
<b>Perdidas Anteriores</b>	-818.180,69	-847.156,07	-1.402.840,96	-1.740.940,04
<b>Resultado del ejercicio</b>	-28.975,38	-555.684,89	-338.099,08	-599.295,26
<b>PROV RIESGOS Y GASTOS</b>		59.000,00	59.000,00	59.000,00
<b>Acreed C/P</b>	137.302,49	243.936,91	270.521,50	439.484,00
<b>Ajustes Periodif.</b>	0,00	0,00	0,00	0,00
<b>Total</b>	<b>5.300.267,46</b>	<b>4.910.216,99</b>	<b>4.598.702,50</b>	<b>4.168.369,74</b>

**Nota:** La incorrelación de "Pérdidas de ejercicios anteriores" del ejercicio 2007 con las "Pérdidas de ejercicios anteriores" del ejercicio 2006 y el "Resultados del ejercicio" de 2006 se debe a que los Presupuestos de 2007 se elaboran durante 2006 sin estar aún cerrado dicho ejercicio.

**TABLA 6.2.- CUENTA DE PÉRDIDAS Y GANANCIAS. 2004-2007.**

	<b>2004</b>	<b>2005</b>	<b>2006</b>	<b>2007</b>
	REALIZADO	REALIZADO	REALIZADO	FORMULADAS
<b>GASTOS</b>	<b>2.152.676,90</b>	<b>2.708.681,24</b>	<b>3.434.603,39</b>	<b>3.798.877,29</b>
Personal	1.197.636,37	1.414.135,80	1.648.196,86	1.720.557,86
Amortizaciones	78.806,95	92.927,37	121.769,47	116.538,68
Servicios Exteriores	874.861,13	1.201.618,07	1.663.626,66	1.881.531,36
Gasto Financiero	0,00	0,00	0,02	0,00
Pérdidas Extraordinarios	1.372,45	0,00	1.010,38	2.537,74
<b>INGRESOS</b>	<b>2.123.701,52</b>	<b>2.152.996,35</b>	<b>3.096.504,31</b>	<b>3.199.582,03</b>
Tasas Inscripción y Permanencia	94.875,00	121.725,00	147.900,00	228.900,72
Transferencias Corrientes	1.965.310,00	1.975.167,00	2.785.221,00	2.835.104,20
OTROS INGRESOS	0,00	0,00	0,00	0,00
Ingresos Financieros	60.842,20	56.104,35	162.831,11	132.346,47
Ingresos Extraordinarios	2.674,32	0,00	552,20	3.230,64
<b>Resultado del Ejercicio</b>	<b>-28.975,38</b>	<b>-555.684,89</b>	<b>-338.099,08</b>	<b>-599.295,26</b>

## CAPÍTULO 7: PERSPECTIVAS DE LA ZONA ESPECIAL CANARIA

El 29 de octubre de 2007 el Consorcio de la Zona Especial Canaria presentó al Presidente del Gobierno canario un documento analítico en el que se planteaba la visión del organismo respecto a la situación actual de la inversión extranjera directa en el marco de la ZEC.

Dicho documento, titulado *Competitividad internacional de Canarias (diagnóstico sobre medidas para mejorar la captación de Inversión Extranjera Directa)*, hace un resumen de la posición que actualmente ostenta la ZEC como un mecanismo útil para la atracción de inversiones del exterior. Lo más interesante de este documento es que plantea los principales obstáculos a los que actualmente se enfrenta este organismo y se proponen algunas medidas que pueden resultar de utilidad para resolver tales problemas. A continuación resumiremos las principales aportaciones de dicho documento que permitirá conocer mejor los problemas a los que se enfrenta el Consorcio a la hora de lograr sus objetivos y cómo se considera que podría mejorarse a juicio del organismo.

El Consorcio de la ZEC tiene la convicción, basada tanto en la teoría como en la experiencia ajena y propia, de que la capacidad de Canarias para ejercer eficazmente la atracción de inversión depende de tres condicionantes. Tales condicionantes serían la competencia fiscal existente, el propio diseño de la ZEC y los factores del entorno en el que opera Canarias, en lo referido a la situación de ciertos aspectos que afectan a la competitividad de nuestra región como pudieran ser las infraestructuras, los recursos destinados a I+D+i, la cualificación del personal, la existencia de medidas de fomento de la actividad empresarial o la presión fiscal. Veamos detenidamente cada uno de estos factores.

En la actualidad existen numerosos países, regiones o zonas con impuestos reducidos o nulos. El proceso de globalización ha acentuado el grado de competencia entre regiones a la hora de conseguir atraer las mejores oportunidades de negocio del exterior. Por ese motivo, todas tienen una clara vocación hacia el ámbito internacional, a la vista de los efectos positivos que sobre la economía se considera puede tener la inversión extranjera directa.

Las regiones pueden emplear como mecanismos de atracción de las inversiones diferentes tipos de instrumentos de tributación reducida o privilegiada entre los que destacarían los denominados paraísos fiscales, que suponen unos impuestos muy reducidos o nulos, los países o regiones con tributación privilegiada, que ofrecen medidas fiscales especiales para atraer inversores o actividades concretas, las zonas especiales, que son áreas que persiguen potenciar o diversificar la economía regional, y las zonas francas, que suponen bonificaciones a la tributación indirecta.

Canarias dispone de una zona especial para competir en el marco internacional con otros países y regiones que han apostado por alguna de las opciones enumeradas anteriormente. Cuando se compara la posición de nuestra región con el resto de competidores podemos extraer una serie de lecciones.

En primer lugar, la reducción del impuesto de sociedades es una condición necesaria y, de hecho, todas las zonas de fiscalidad reducida cuentan con este instrumento, pero hay que tener en cuenta que esta medida no basta, debe ir acompañada de una baja presión fiscal más generalizada y otras ventajas financieras.

En segundo lugar, hay que tener en cuenta a la hora de diseñar las estrategias de promoción y de difusión que la especialización por tipo de empresas o sectores de actividad parece conllevar mejores resultados. De hecho, hemos visto en un apartado anterior que esta cuestión se ha mantenido bastante presente en la elaboración del Plan de Difusión del Consorcio.

En tercer lugar, parece ser cada vez más extendido el convencimiento de que si una región no es competitiva en costes laborales, precio del suelo, energía y transportes necesita tener un elemento compensatorio bastante potente. En la actualidad Canarias puede ofrecer dos, la baja presión fiscal y una alta cualificación laboral, que, a la vista de las circunstancias, interesaría potenciar al máximo.

En cuarto lugar, si se desea atraer o captar empresas multinacionales de cierta entidad comercial es preciso contar con apoyo institucional y productos a medida para estas empresas. En ausencia de estas condiciones no conviene dedicar excesivos esfuerzos y recursos a tal labor.

Finalmente, se concluye de la experiencia de las regiones de baja tributación que la única forma por la que se obtiene un desarrollo significativo de cualquier área de este tipo es mediante la captación de inversión exterior. Por ello los esfuerzos de promoción debieran cada vez más ir orientados en esta línea frente a una tendencia más local.

Si bien la situación comparada con los países o regiones de baja tributación ofrece lecciones de interés estratégico para el Consorcio de la ZEC, un análisis de la propia ZEC puede aportar datos bastante significativos. Con esta intención se realizó un análisis DAFO que resume de manera bastante práctica los principales elementos que marcan el desarrollo de la ZEC. Todas estas cuestiones se resumen en la Tabla 7.1.

**TABLA 7.1.- ANÁLISIS DAFO DE LA ZEC**

<p align="center"><b>Amenazas</b></p> <p align="center">Factores exógenos que deterioran la posición competitiva</p>	<p align="center"><b>Debilidades</b></p> <p align="center">Factores endógenos que deterioran la posición competitiva</p>
<p>1.- Inexistencia de un Plan Estratégico de Canarias para salir al exterior a captar inversión.</p> <p>2.- Escasa implicación de las administraciones públicas en la potenciación de este incentivo fiscal como herramienta fundamental para el crecimiento económico.</p> <p>3.- Existencia de otros regímenes fiscales ventajosos en Europa que son competencia directa de la ZEC (Irlanda, Madeira o Reino Unido).</p> <p>4.- Cercanía de Marruecos y Cabo Verde con importante emergencia en el ámbito de la consolidación de la plataforma tricontinental.</p> <p>5.- La competencia de otros incentivos del REF, especialmente la Reserva para Inversiones en Canarias (RIC).</p> <p>6.- Inexistente percepción internacional de las ventajas que ofrece Canarias.</p>	<p>1.- Plazo tope de inscripción hasta el 31 de diciembre de 2013.</p> <p>2.- Base imponible aplicable al incentivo con topes que perjudican la atracción de grandes empresas.</p> <p>3.- Inaplicación a los residentes nacionales la deducción por doble imposición interna de dividendos.</p> <p>4.- Existencia de áreas geográficas restringidas para las empresas dedicadas a la producción, transformación, manipulación o comercialización de mercancías.</p> <p>5.- Normas de funcionamiento con requisitos y trabas formales como la necesidad de autorización previa o la existencia de organismo de control y seguimiento.</p> <p>6.- Ausencia de una red de penetración internacional.</p>
<p align="center"><b>Oportunidades</b></p> <p align="center">Factores exógenos que potencian la posición competitiva</p>	<p align="center"><b>Fortalezas</b></p> <p align="center">Factores endógenos que potencian la posición competitiva</p>
<p>1.- Buen gobierno y seguridad jurídica puesto que existe autorización de la Comisión Europea y no es considerada como un paraíso fiscal.</p> <p>2.- Existencia de infraestructuras logísticas, calidad de vida y buen capital humano en su entorno.</p> <p>3.- Creciente emergencia económica en África Occidental.</p> <p>4.- Aumento de la labor de promoción de Canarias en el exterior.</p> <p>5.- Atracción de actividades que generen valor añadido como los transportes, las nuevas tecnologías o la sociedad de la información.</p>	<p>1.- Régimen de Región Ultraperiférica (RUP) que abre la puerta a la permanencia indefinida del incentivo fiscal ZEC.</p> <p>2.- Importante ahorro fiscal y prórroga del disfrute del beneficio hasta 2019.</p> <p>3.- Compatibilidad entre la RIC y la ZEC.</p> <p>4.- Incremento del empleo cualificado y obligación de invertir en activos fijos en sectores poco implantados en Canarias.</p> <p>5.- Potenciación del tejido empresarial saneado en el ámbito financiero.</p> <p>6.- Agilidad en el proceso de tramitación en el Consorcio de la ZEC y existencia de un plan de promoción internacional.</p>

Finalmente, el tercer elemento determinante era el entorno económico en el que debe desenvolverse la economía canaria. Esto tiene relación directa con una serie de aspectos concretos entre los que se encuentran las infraestructuras de transporte, energía y telecomunicaciones, el impulso a la actividad empresarial, los recursos humanos, el Gobierno regional y las instituciones, la ciencia y la tecnología y la internacionalización.

De acuerdo con una valoración interna por parte del Consorcio de la ZEC, Canarias está situada en un posición de debilidad en varios de estos aspectos al compararse con otras zonas competidoras como pudieran ser Irlanda, Marruecos, Madeira o Polonia. De especial debilidad parece ser la situación en la que se encuentra su nivel de internacionalización, la dotación de infraestructuras y la situación del sector de la ciencia y la tecnología.

En todos los ámbitos se realiza una serie de propuestas de mejora aunque, habida cuenta las debilidades mostradas en los tres campos anteriores, centraremos especial atención en los comentarios realizados en tales cuestiones. Respecto a las infraestructuras se propone, en las específicas de transporte, fomentar el transporte intermodal, así como la entrada de nuevas empresas y la mejora del entorno empresarial en el que opera el sector. Adicionalmente, se recomienda potenciar aquellos elementos que inciden en la configuración de Canarias como plataforma

logística para lo que se propone aumentar la inversión pública en esta línea, reducir los costes de transporte de las islas con el exterior y potenciar al máximo las conexiones, especialmente en el entorno de la tricontinentalidad para Canarias. En el campo energético se propone liberar suelo rústico para la instalación de complejos de energías renovables, aumentar la potencia a concurso para las energías renovables y potenciar otras energías que no cuentan actualmente con un decidido apoyo oficial, como la energía mareomotriz o el gas. Por último, en el ámbito de las tecnologías de la información y las comunicaciones se propone mejorar la infraestructura del sector combatiendo los monopolios, fomentando el asociacionismo, mejorando el marco regulador y vinculando las ayudas a objetivos.

Un segundo aspecto en el que se detectaba una preocupante debilidad en el caso canario en comparación con otras regiones o países competidores era el sistema de ciencia y tecnología, o, en otros términos más prácticos, en el gasto realizado en Investigación, Desarrollo e innovación. Para superar este obstáculo que afecta al entorno en el que actúa la ZEC se recomiendan cuatro medidas específicas. La primera sería aumentar la inversión pública en I+D+i, en la medida que se considera que es la medida de política económica más eficaz y que más efecto puede tener a largo plazo sobre el sistema de ciencia y tecnología de un territorio. En segundo lugar se propone favorecer las bonificaciones a la inversión privada, puesto que es fundamental que la investigación desarrollada en los centros públicos tenga una salida directa a la economía real. En tercer lugar, y en esta misma línea, se recomienda reforzar los lazos de coordinación entre las instituciones públicas y privadas en materia de I+D+i mediante la formulación de eficaces programas de transferencia de tecnología. En último lugar, se propone estimular el funcionamiento de parques científicos y tecnológicos, que jueguen el papel de dinamizador de las actividades empresariales en esta materia.

El tercer aspecto en el que la ZEC presentaba una importante debilidad era el grado de internacionalización de nuestra economía, lo que dificulta integrar la economía canaria en los circuitos comerciales y económicos exteriores. En este sentido es fundamental facilitar el proceso exportador de los agentes económicos canarios y poner las bases para incrementar la recepción de inversión exterior en el archipiélago.

Una vez se tienen en cuenta, por un lado, los rasgos que caracterizan las regiones y países competidores de la ZEC, las propias características de funcionamiento de la ZEC y el entorno económico en el que se debe desenvolverse la ZEC, se extraen una serie de conclusiones de interés.

Canarias puede y debe competir con el resto de zonas de baja tributación y para ello requiere de una labor de constante promoción organizada de forma coordinada con el resto de organismos públicos y privados que operan en las islas y con un alcance estratégico a medio y largo plazo.

Asimismo, se deben mejorar los factores del entorno que están limitando su nivel de competitividad, lo que implica tomar ciertas medidas en materias tales como capital humano, el fomento de la diversificación económica y la atracción de inversión extranjera, incentivar el incremento de la dimensión empresarial y trabajar en línea con una política de desarrollo sostenible.

La economía del conocimiento debe ser favorecida para mejorar el nivel de productividad canario y poder competir por esta vía en los mercados internacionales, en línea con lo que hacen las economías más desarrolladas, y no tener que recurrir a las políticas de competitividad precio que no se adaptan a las condiciones de desarrollo de Canarias. Esto conlleva la transición desde un modelo económico

basado en el consumo y abierto al exterior en una actitud netamente importadora, hacia otro en el que la producción de bienes y servicios de alto valor añadido permita competir en los mercados internacionales y adoptar una actitud netamente exportadora.

Finalmente, y como ya se ha señalado y se ha tratado de plasmar en las estrategias de promoción del Consorcio, se señala que las opciones de Canarias para competir en la economía internacional pasan por realizar una apuesta estratégica concreta de definición de sectores y proyectos prioritarios, que además cuenten con un apoyo conjunto por parte de todas las instituciones públicas canarias y permita así actuar de manera coordinada.

Esta valoración y diagnóstico permite extraer un listado de medidas que permitan superar los obstáculos previamente enumerados. Este conjunto de medidas que propone el Consorcio de la ZEC se concreta en el siguiente decálogo:

- 1) Elaboración de un Plan Estratégico de Canarias dirigido a la captación de inversión exterior.
- 2) Definición de estrategias y objetivos para la atracción de inversión extranjera a Canarias, lo que implica la necesidad de un sistema de coordinación efectiva de los organismos existentes.
- 3) Creación de *clusters* con la participación del Gobierno de Canarias, empresas e instituciones públicas y privadas en sectores prioritarios de la economía insular.
- 4) Impulso de la emprendeduría de proyectos en sectores estratégicos para el desarrollo de Canarias, que puedan ser ofertados en el circuito internacional de inversión.
- 5) Establecimiento de las dotaciones físicas necesarias para facilitar los citados núcleos de desarrollo empresarial, lo que supone incentivar el establecimiento de parques científicos y tecnológicos, y la puesta a disposición de los potenciales inversores de suelo y naves industriales.
- 6) Intensificación de las medidas de desarrollo del capital humano en Canarias.
- 7) Creación de vehículos mixtos de financiación de los proyectos de inversión.
- 8) Establecimiento de un instrumento que facilite el acceso al inversor no residente a un conjunto de medidas diseñadas para facilitar la implantación de proyectos diversificadores en Canarias.
- 9) Aprobación de programas de inversión en desarrollo de infraestructuras al servicio del tejido empresarial por parte de la Agencia canaria de investigación, innovación y sociedad de la información.
- 10) Mejora del diseño de la ZEC de cara a la atracción del inversor internacional.

La valoración de la situación evidencia la existencia de potenciales económicos muy importantes en el funcionamiento de la ZEC sobre el tejido productivo canario. Sin embargo, existen una serie de obstáculos que dificultan la labor de la ZEC y que no permiten materializar los verdaderos efectos que podría llegar a tener. Es por ello que desde el Consorcio de la ZEC se anima a las instituciones públicas y privadas canarias a adoptar las medidas que se han propuesto y se consideran importantes para el mejor funcionamiento de las ventajas ofrecidas por este instrumento fiscal. Por su parte, el Consorcio se compromete a trabajar en aquellas cuestiones que tienen que ver con la organización y diseño del propio organismo y que pueden ayudar a mejorar su contribución a la diversificación y desarrollo de la economía canaria.



# ANEXO

## Entidades Autorizadas en 2007

	Sector	Subsector	Empresa	Actividad	Empleo <sup>1</sup>	Inversión <sup>2</sup>	Terrenos	Capital
--	--------	-----------	---------	-----------	---------------------	------------------------	----------	---------

FUERTEVENTURA								
	Otros servicios	Otros (Otros servicios)	CONSTRUCCIONES GONZÁLEZ Y GONZÁLEZ FUER, S.L.	Otras construcciones especializadas	3	53.900 €	SI	100% Peninsular
<b>TOTAL FUERTEVENTURA</b>					<b>3</b>	<b>53.900 €</b>		

LANZAROTE								
1	Otros servicios	Otros (Otros servicios)	AMIGOS TRAVEL 2.0, S.L.	Actividades de las agencias de viajes, mayoristas y minoristas del turismo y otras actividades de apoyo turístico	3	50.000 €	NO	100% Peninsular
2	Transportes y comunicaciones	Telecomunicaciones	CONÉCTATE RED DE PUNTOS DE ACCESO, S.L.	Telecomunicaciones	3	50.000 €	NO	100 % Canario
3	Transportes y comunicaciones	Telecomunicaciones	DOMIBAY, S.L.	Telecomunicaciones	3	50.000 €	NO	100 % Canario
4	Otros servicios	Otros (Otros servicios)	ENJOY QUITE A LOT, S.L.	Otras actividades empresariales	3	136.430 €	NO	100% Peninsular
5	Otros servicios	Otros (Otros servicios)	INDIGUS, S.L.	I+D en ciencias naturales y técnicas	3	50.000 €	NO	100% Alemán
6	Otros servicios	Otros (Otros servicios)	INGENIERÍA CANARIA DE AHORRO ENERGETICO, S.L.	Servicios técnicos de arquitectura e ingeniería y otras actividades de consulta y asesoramiento técnico	3	50.000 €	SI	100 % Canario
7	Industria	Otras Manufacturas	MALEZA DE TAHICHE, S.L.	Generación de energías renovables	3	50.000 €	NO	100 % Canario
8	Otros Servicios	Otros (Otros servicios)	MERCADO 24H	Proceso de datos	3	57.500 €	NO	100 % Canario
9	Otros servicios	Otros (Otros servicios)	PROFESIONALES Y ALEXANDRE INTERNACIONAL, S.L.	Actividades jurídicas	3	50.000 €	NO	100% Peninsular
10	Industria	Otras Manufacturas	SMIT INGENIERÍA, S.A.	Fabricación de máquinas, equipo y material mecánico	5	50.000 €	NO	33% Canario - 67% Peninsular

<sup>1</sup> Se recoge el empleo comprometido a 6 meses.

<sup>2</sup> La cifra de inversión a 2 años.

11	Otros servicios	Finalización y acabado de obras	SOLAJERA, S.L.	Instalación eléctrica	3	50.000 €	NO	100% Canario
<b>TOTAL LANZAROTE</b>					<b>35</b>	<b>643.930 €</b>		

GRAN CANARIA								
1	Comercio	Otros Comercio	ALERCE COMUNICACIONES, S.L.	Intermediarios del comercio de productos diversos	5	50.000 €	SI	100% Peninsular
2	Industria	Metal y prefabricados para la construcción	ALUMIGLASS 7 ISLAS, S.L.	Fabricación de estructuras de madera y piezas de carpintería y ebanistería para la construcción	5	100.000 €	NO	100% Canario
3	Otros servicios	Centros de servicios / Consultoría	ÁMBITO CANARIAS, S.L.	Servicios de consulta y asesoramiento técnico	6	100.000 €	NO	100% Canario
4	Industria	Reciclaje	ASE RENOVABLES, S.L.	Generación de energías renovables	5	100.000 €	NO	100% Canario
5	Otros servicios	Otros (Otros servicios)	ATLÁNTICO DE EXPLOTACIONES, S.L.	Otras construcciones especializadas	5	100.000 €	NO	100% Alemán
6	Otros servicios	Otros (Otros servicios)	CANAL INDIRECTO BT, S.L.	Otro comercio al por mayor	5	100.000 €	SI	100% Canario
7	Comercio	B2B/Trading	CANSUR MANAGEMENT, S.L.	Comercio al por mayor de productos alimenticios	5	185.000 €	NO	100% Canario
8	Industria	Otras Manufacturas	CLEANUTRITION, S.L.	Acuicultura	10	5.047.936 €	SI	50% Suizo, 50% Holandés
9	Otros Servicios	Centros de servicios / Consultoría	CNIS ATLANTIC	Otras actividades de consultoría y suministro de programas	5	113.100 €	NO	100% Canario
10	Industria	Industria química	ENERMAR, S.A.	Generación de energías renovables	5	100.000 €	NO	100% Peninsular
11	Industria	Reciclaje	ENERSISCAN S.L.	Reciclaje de Residuos sólidos y líquidos	5	8.176.000 €		100% Canario
12	Industria	Reciclaje	EREDE CANARIAS, S.L.	Generación de energías renovables	5	317.000 €	NO	100% Canario
13	Industria	Otras Manufacturas	FEPRA INTERNATIONAL CONSULTING S.L. y Sociedad en Comandita	Generación de energías renovables	5	5.110.000 €	SI	5% Canario - 95% Alemán
14	Comercio	Distribución mayorista	GLOBAL STRAY ESPAÑA, S.L.	Comercio al por mayor de combustibles sólidos, líquidos, gaseosos y productos similares	5	1.009.000 €	SI	100% Canario
15	Comercio	Distribución mayorista	GRW CANARIAS, S.L.	Otro comercio al por mayor	5	100.000 €	SI	100% Alemán
16	Industria	Industria química	IDCCAN ISLAS AFORTUNADAS, S.L.	Comercio al por mayor de productos químicos	5	100.000 €	SI	50% Canario - 50% Peninsular
17	Industria	Metal y prefabricados para la construcción	IMPORTADORA JEQUIMÁN, S.L.	Fabricación de estructuras de madera y piezas de carpintería y ebanistería para la construcción	5	175.000 €		67% Canario, 33% Venezolano

GRAN CANARIA								
18	Industria	Otras Manufacturas	INGESOL CANARIAS, S.L.N.E.	Fabricación de radiadores y calderas para la calefacción central	5	111.700 €	SI	100% Canario
19	Otros servicios	Centros de servicios / Consultoría	INSTITUTO DE INVESTIGACIÓN DE PRODUCTOS, S.L.	Estudios de mercado, realización de encuestas de opinión	5	100.000 €	NO	100% Alemán
20	Comercio	Distribución mayorista	INVERSIONES DE IBEROAMÉRICA, S.L.	Intermediarios del comercio de muebles, artículos para el hogar y ferretería	5	100.000 €	SI	100% Cubano
21	Otros servicios	Otros (Otros servicios)	ISO INTERNATIONAL LANGUAGE SERVICES, S.L.	Actividades de secretaría y traducción	5	100.000 €	NO	100% Canario
22	Otros servicios	Sector Audiovisual	K.U.J. INTERNATIONAL MUSIK MANAGEMENT S.L.	Producción cinematográfica y de vídeo	5	150.000 €		100% Alemán
23	Industria	Metal y prefabricados para la construcción	MADECONCEP VIII REGION CHILE, S.L.	Fabricación de estructuras de madera y piezas de carpintería y ebanistería para la construcción	5	380.000 €	SI	33% Canario - 67% Chileno
24	Otros servicios	Centros de servicios / Consultoría	MANJANO CONSULTING, S.L.	Proceso de datos	5	139.000 €	NO	100% Alemán
25	Comercio	B2B/Trading	MYNETTRACON, S.L.	Comercio al por mayor de electrodomésticos y aparatos de radio y televisión	5	840.000 €	NO	100% Luxemburgués
26	Industria	Reciclaje	PARQUE ENERGÉTICO DE GRAN CANARIA, S.L.	Generación de energías renovables	5	100.000 €	NO	100% Canario
27	Comercio	Distribución mayorista	PROFESSIONAL RODALCAR, S.L.	Comercio al por mayor de ferretería, fontanería y calefacción	12	199.700 €	SI	100% Canario
28	Otros servicios	Otros (Otros servicios)	RADICAL CLEAN, S.L.	Actividades industriales de limpieza	5	100.000 €	SI	100% Canario
29	Comercio	Distribución mayorista	SMART BUSINESS SOLUTIONS, S.A.	Comercio al por mayor de electrodomésticos y aparatos de radio y televisión	5	100.000 €	SI	100% Alemán
30	Industria	Industria química	SOCANUNICA, S.L.	I+D en ciencias naturales y técnicas	9	373.600 €	SI	100% Canario
31	Otros servicios	Otros (Otros servicios)	SOLAZMEDIA, S.L.	Publicidad	5	217.300 €	SI	100% Canario
32	Otros servicios	Otros (Otros servicios)	SOLPOWER CANARIAS, S.L.	Instalación eléctrica	6	202.000 €	NO	100% Alemán
33	Otros servicios	Otros (Otros servicios)	TETRA RESEARCH, S.L.U.	I+D en ciencias naturales y técnicas	5	255.500 €	NO	100% Canario
34	Industria	Reciclaje	TIRES ENERGY	Reciclado de desechos no metálicos	24	100.000 €	SI	100% Canario
35	Comercio	B2B/Trading	TRANSCONTINENTAL, S.L.	Comercio al por mayor de combustibles sólidos, líquidos, gaseosos y productos similares	5	174.000 €	SI	100% Canario
36	Otros servicios	Otros (Otros servicios)	UNICAN ( UNIFORMIDAD CANARIA) , S.L.	Confección de ropa de trabajo	5	100.000 €	SI	100% Canario
37	Otros servicios	Centros de servicios / Consultoría	WIN 24 ENTERPRISES, S.L.	Centro de atención de llamadas	5	105.500 €	SI	100% Alemán

GRAN CANARIA								
38	Otros servicios	Centros de servicios / Consultoría	WUNSCHMARKETING, S.L.	Centro de atención de llamadas	5	100.000 €	SI	100% Alemán
<b>TOTAL GRAN CANARIA</b>					<b>227</b>	<b>25.031.336 €</b>		

<b>50</b>	<b>TOTAL PROVINCIA LAS PALMAS</b>				<b>265</b>	<b>25.729.166 €</b>		
-----------	-----------------------------------	--	--	--	------------	---------------------	--	--

LA GOMERA								
1	Otros servicios	Otros (Otros servicios)	EXCEL TENERIFFA S.L.	Pintura y acristalamiento	3	65.000 €	NO	100% Canario
2	Otros servicios	Finalización y acabado de obras	FRIGOCANARIAS S.L.	Fontanería	3	50.000 €	NO	100% Alemán
3	Comercio	Distribución mayorista	TRANSPORTES GAMEZ S.L.U.	Comercio al por mayor de madera, materiales de construcción y aparatos sanitarios	3	50.000 €	SI	100% Canario
<b>TOTAL LA GOMERA</b>					<b>9</b>	<b>165.000 €</b>		

LA PALMA								
1	Industria	Otras Manufacturas	CARDAPAGO S.L.U.	Producción de Energía Eléctrica	15	4.811.463 €	SI	100% Canario
2	Otros servicios	Otros (Otros servicios)	ENGANCHE TAZACORTE 2 S.L.	Instalación eléctrica	6	54.000 €	NO	100% Canario
3	Industria	Reciclaje	NATURAL LA PALMA, S.L.	Acuicultura	3	51.150 €	NO	100% Canario
4	Industria	Metal y prefabricados para la construcción	YANES RODRIGUEZ JOSE FRANCISCO 001122368E, SLNE	Fabricación de estructuras metálicas y sus partes	3	63.314 €	SI	100% Canario
<b>TOTAL LA PALMA</b>					<b>27</b>	<b>4.979.927 €</b>		

EL HIERRO								
1	Industria	Otras Manufacturas	TEGONFRI S.L.	Fabricación de generadores, transformadores y motores eléctricos	8	1.190.000 €	SI	100% Peninsular
2	Transportes y comunicaciones	Transporte aéreo, marítimo	YET PEOPLE S.L.	Otras actividades anexas al transporte marítimo	5	2.048.952 €	NO	100% Canario
<b>TOTAL EL HIERRO</b>					<b>13</b>	<b>3.238.952 €</b>		

TENERIFE								
1	Industria	Industria química	AQUA SERVIS CANARIAS XXI S.L.	Fabricación de plaguicidas y otros productos agroquímicos	5	500.000 €	SI	100% Canario

TENERIFE								
2	Industria	Reciclaje	ARCA NUEVA 27 S.L.U.	Producción de energía eléctrica	6	3.316.000 €	SI	100% Alemán
3	Industria	Otras Manufacturas	ATEC S.L.	Fabricación de radiadores y calderas para la calefacción central	60	24.000.000 €	SI	100% Italiano
4	Industria	Metal y prefabricados para la construcción	AURACON FERRALLAS S.L.	Fabricación de Estructuras Metálicas y sus partes	6	1.200.000 €	SI	67% Canario 33% Dominicano
5	Otros servicios	Actividades informáticas	AVIEDA MEDIA S.L.	Proceso de datos	5	127.000 €	NO	100% Canario
6	Otros servicios	Otros (Otros servicios)	CANARIAS SOLAR PROYECTOS E INSTALACIONES S.L.	Instalación eléctrica	6	127.000 €	NO	100% Peninsular
7	Otros servicios	Otros (Otros servicios)	CANARY ISLANDS MEDIA S.L.	Publicidad	5	120.853 €	NO	100% Británico
8	Otros servicios	Otros (Otros servicios)	CANARY MEDIA GROUP S.L.	Publicidad	5	130.000 €	NO	100% Canario
9	Comercio	Central de compras	CLUB DE COMPRAS CINCO ESTRELLAS S.L.	Intermediarios del comercio de muebles, artículos para el hogar y ferretería	5	119.500 €	NO	100% Canario
10	Comercio	Distribución mayorista	ENERBUILD, INSTALACIÓN Y MANTENIMIENTO S.L.	Intermediarios del comercio de productos diversos/ especializados en la venta de productos específicos o grupos de productos n.c.o.p.	6	115.000 €	SI	100% Canario
11	Industria	Reciclaje	ENERCOCAN S.L.	Reciclaje de residuos sólidos y líquidos	5	8.176.000 €	SI	100% Canario
12	Otros servicios	Otros (Otros servicios)	EOLOTON 67 S.L.	I+D en ciencias naturales y técnicas	5	1.600.000 €	NO	100% Canario
13	Industria	Otras Manufacturas	EUBIO DE ESPAÑA S.L.	Producción de energía eléctrica	30	60.000.000 €	SI	100% Alemán
14	Otros servicios	Otros (Otros servicios)	EXPERTOS DE TENERIFE S.L.	Educación para adultos y otros tipos de enseñanza	5	144.500 €	NO	100% Belga
15	Industria	Metal y prefabricados para la construcción	GESTORA CIRILLO S.L.	Fabricación de estructuras de madera y piezas de carpintería y ebanistería para la construcción	5	131.200 €	SI	33% Italiano 67% Rumano
16	Industria	Otras Manufacturas	GIRO AMBIENTAL S.L.	Fabricación de productos para la alimentación de animales de granja	5	665.920 €	SI	100% Canario
17	Comercio	Distribución mayorista	GLORIN TENERIFE S.L.	Comercio al por mayor (electrodomésticos, perfumería, farmacéutica, ferretería, fontanería productos químicos...)	5	100.000 €	SI	100% Israelí
18	Otros servicios	Otros (Otros servicios)	INTELLIGENT TRAFFIC SYSTEM S.A.	Otras actividades anexas al transporte	6	176.000 €	NO	100% Canario
19	Transportes y comunicaciones	Logística	LERO ASISTENCIA S.L.	Handling	10	1.050.000 €	NO	100% Alemán
20	Industria	Reciclaje	MAGEC DE ABONA S.L.	Generación de Energías renovables	5	53.854.094 €	SI	100% Canario
21	Otros servicios	Otros (Otros servicios)	MAIL DIRECT ENTRY, S.L.	Actividades postales y de correo	5	100.000 €	NO	100% Canario

TENERIFE								
22	Industria	Actividades anexas a la construcción	NOVO ENERGÍAS CONSULTING S.L.	Instalación eléctrica	5	9.546.000 €	SI	10% Canario 90% EEUU
23	Otros servicios	Centros de servicios / Consultoría	OK YES AIR S.L.	Asesoramiento	6	220.000 €	NO	67% Canario 33% Internacional
24	Industria	Alimentación, bebidas, tabaco y pesca	OSSURTEN S.L.	Acuicultura	5	1.342.528 €	SI	100% Canario
25	Industria	Otras Manufacturas	PANDIA ENERGY CANARIAS S.L.	Producción de energía eléctrica	5	11.800.000 €	SI	100% Maltés
26	Industria	Metal y prefabricados para la construcción	PROTECAL S.L.	Fabricación de carpintería metálica	7	176.748 €	SI	100% Canario
27	Comercio	Distribución mayorista	PULSARTEC S.L.	Comercio al por mayor de productos farmacéuticos	5	100.000 €	SI	100% Alemán
28	Otros servicios	Actividades informáticas	SERVICIOS INTERNET TENERIFE S.L.U.	Consulta de equipo informático	5	200.456 €	NO	100% Canario
29	Industria	Otras Manufacturas	SILIKEN CANARIAS, SL	Fabricación de válvulas, tubos y otros componentes electrónicos	12	1.520.000 €	SI	100% Peninsular
30	Otros servicios	Actividades informáticas	SOCIEDAD ADMINISTRACIÓN Y GESTIÓN TECNOLÓGICA DEL CONOCIMIENTO	Otras actividades de consultoría y suministro de programas informáticos	5	324.350 €	NO	100% Peninsular
31	Comercio	Distribución mayorista	TRESFE IMPORT & EXPORT S.L.	Intermediarios del comercio textil, prendas vestir, peletería, calzado y cuero	5	200.000 €	SI	100% Peninsular
32	Industria	Alimentación, bebidas, tabaco y pesca	WORLD LABS S.A.	Elaboración de otros productos alimenticios	49	85.000.000 €	SI	100% Francés
33	Transportes y comunicaciones	Transporte aéreo, marítimo	YES AIRWAYS S.L.	Transporte aéreo regular	5	4.510.000 €	NO	100% Canario
<b>TOTAL TENERIFE</b>					<b>309</b>	<b>270.693.148 €</b>		

42	<b>TOTAL PROVINCIA SANTA CRUZ DE TENERIFE</b>				<b>358</b>	<b>279.077.028 €</b>		
----	---	--	--	--	------------	----------------------	--	--

92	<b>TOTAL AUTORIZADAS ZONA ESPECIAL CANARIA</b>				<b>623</b>	<b>304.806.194 €</b>		
----	--	--	--	--	------------	----------------------	--	--

## Entidades Inscritas en 2007

	Sector	Subsector	Empresa	Actividad	Empleo <sup>3</sup>	Inversión <sup>4</sup>	Terrenos	Capital
--	--------	-----------	---------	-----------	---------------------	------------------------	----------	---------

FUERTEVENTURA								
1	Industria	Metal y prefabricados para la construcción	CONSTRUCCIONES METÁLICAS HERMANOS DORTA S.L.	Fabricación de estructuras metálicas y sus partes	5	110.000 €	SI	100% Canario
2	Otros servicios	Otros (Otros servicios)	CONSTRUCCIONES GONZÁLEZ Y GONZÁLEZ FUER, S.L.	Otras construcciones especializadas	3	53.900 €	SI	100% Canario
3	Industria	Metal y prefabricados para la construcción	FUERTE COCINA UK, S.L.	Fabricación de muebles de cocina	7	100.000 €	SI	100% Canario
<b>TOTAL FUERTEVENTURA</b>					<b>15</b>	<b>263.900 €</b>		

LANZAROTE								
1	Transportes y comunicaciones	Telecomunicaciones	CONÉCTATE RED DE PUNTOS DE ACCESO, S.L.	Telecomunicaciones	3	50.000 €	NO	100% Canario
2	Transportes y comunicaciones	Telecomunicaciones	DOMIBAY, S.L.	Telecomunicaciones	3	50.000 €	NO	100% Canario
3	Otros servicios	Otros (Otros servicios)	ENJOY QUITE A LOT, S.L.	Otras actividades empresariales	3	136.430 €	NO	100% Peninsular
4	Otros servicios	Otros (Otros servicios)	INGENIERÍA CANARIA DE AHORRO ENERGETICO, S.L.	Servicios técnicos de arquitectura e ingeniería y otras actividades de consulta y asesoramiento técnico	3	50.000 €	SI	100% Canario
5	Industria	Otras Manufacturas	SMIT INGENIERÍA, S.A.	Fabricación de máquinas, equipo y material mecánico	5	50.000 €	NO	33% Canario - 67% Peninsular
<b>TOTAL LANZAROTE</b>					<b>17</b>	<b>336.430 €</b>		

GRAN CANARIA								
1	Comercio	Otros Comercio	ALERCE COMUNICACIONES, S.L.	Intermediarios del comercio de productos diversos	5	50.000 €	SI	100% Peninsular
2	Industria	Metal y prefabricados para la construcción	ALUMIGLASS 7 ISLAS, S.L.	Fabricación de estructuras de madera y piezas de carpintería y ebanistería para la construcción	5	100.000 €	NO	100% Canario

<sup>3</sup> Se recoge el empleo comprometido a 6 meses.

<sup>4</sup> La cifra de inversión a 2 años.



GRAN CANARIA								
3	Industria	Reciclaje	ASE RENOVABLES, S.L.	Generación de energías renovables	5	100.000 €	NO	100% Canarias
4	Otros servicios	Otros (Otros servicios)	ATLÁNTICO DE EXPLOTACIONES, S.L.	Otras construcciones especializadas	5	100.000 €	NO	100% Alemania
5	Comercio	Distribución mayorista	BARWIL UNITOR SHIPS SERVICE CANARIAS S.A.	Intermediarios del comercio de combustibles, minerales, metales y productos químicos industriales	7	560.230 €	SI	100% Península
6	Comercio	Distribución mayorista	BBS COMERCIO E INDUSTRIA, S.A.	Comercio al por mayor de materiales de construcción	5	149.000 €	SI	100% Península
7	Otros servicios	Otros (Otros servicios)	CANAL INDIRECTO BT, S.L.	Otro comercio al por mayor	5	100.000 €	SI	100% Canarias
8	Comercio	B2B/Trading	CANSUR MANAGEMENT, S.L.	Comercio al por mayor de productos alimenticios	5	185.000 €	NO	100% Canarias
9	Otros servicios	Otros (Otros servicios)	ECOTEC, ECOLOGÍA Y TÉCNICAS SANITARIAS, S.L.	Recogida, transporte, almacenamiento y reexpedición a destrucción de servicios sanitarios	5	134.264 €	NO	100% Canarias
10	Industria	Reciclaje	EREDE CANARIAS, S.L.	Generación de energías renovables	5	317.000 €	NO	100% Canarias
11	Otros servicios	Actividades informáticas	EXPLICITO Y EXPRESO S.L.	Edición de programas informáticos	5	317.000 €		100% Península
12	Otros servicios	Actividades informáticas	FOCUS SOFTWARE SPAIN S.L.	Consulta de equipo informático	5	109.000 €	NO	100% Danés
13	Comercio	Distribución mayorista	FRAGRANCE KING, S.L.	Comercio al por mayor de perfumería y productos de belleza	5	120.000 €	SI	100% Canarias
14	Comercio	Central de compras	GENERA FORMACIÓN Y CONSULTORÍA, S.L.	Edición de soportes de sonido grabado	7	100.000 €	SI	100% Península
15	Comercio	Distribución mayorista	GLOBAL STRAY ESPAÑA, S.L.	Comercio al por mayor de combustibles sólidos, líquidos, gaseosos y productos similares	5	1.009.000 €	SI	100% Canarias
16	Industria	Otras Manufacturas	INGESOL CANARIAS, S.L.N.E.	Fabricación de radiadores y calderas para la calefacción central	5	111.700 €	SI	100% Canarias
17	Otros servicios	Otros (Otros servicios)	INSULAR DE TRANSPORTES ESPECIALES, S.L.	Transporte terrestre	5	185.000 €	SI	100% Canarias
18	Comercio	Distribución mayorista	LOGÍSTICA ACOSTA SURESTE, S.L.	Comercio al por mayor de madera, materiales de construcción y aparatos sanitarios	5	104.000 €	SI	100% Canarias
19	Comercio	B2B/Trading	MYNETTRACON, S.L.	Comercio al por mayor de electrodomésticos y aparatos de radio y televisión	5	840.000 €	NO	100% Luxemburgo
20	Industria	Otras Manufacturas	PALATINIUM INVERSIONES, S.L.	Edición de libros	5	100.000 €	NO	100% Noruego
21	Industria	Reciclaje	PARQUE ENERGÉTICO DE	Generación de energías renovables	5	100.000 €	NO	100% Canarias

GRAN CANARIA								
			GRAN CANARIA, S.L.					
2 2	Comercio	Distribución mayorista	PROFESSIONAL RODALCAR, S.L.	Comercio al por mayor de fontanería, ferretería y calefacción	12	199.700 €	SI	100% Canario
2 3	Otros servicios	Centros de servicios / Consultoría	RODANTARE, S.L.	Proceso de datos	5	120.000 €	NO	100% Canario
2 4	Comercio	Otros Comercio	SERVING THE CLIENT CANARIAS, S.L.	Comercio al por mayor de productos alimenticios, bebidas y tabaco	5	199.000 €	SI	100% Canario
2 5	Otros servicios	Otros servicios	SOLAZMEDIA S.L.	Publicidad	5	217.300 €	SI	100% Canario
2 6	Otros servicios	Otros (Otros servicios)	SOLPOWER CANARIAS, S.L.	Instalación eléctrica	6	202.000 €	NO	100% Alemán
2 7	Comercio	Distribución mayorista	SOLUCIÓN PRESENTACIÓN SEGURIDAD, S.L.U.	Comercio al por mayor especializado en productos para seguridad e higiene laboral	5	100.000 €	SI	100% Alemán
2 8	Otros servicios	Otros (Otros servicios)	TETRA RESEARCH, S.L.U.	I+D en ciencias naturales y técnicas	5	255.500 €	NO	100% Canario
2 9	Comercio	B2B/Trading	TRANSCONTINENTAL, S.L.	Comercio al por mayor de combustibles sólidos, líquidos, gaseosos y productos similares	5	174.000 €	SI	100% Canario
3 0	Comercio	Distribución mayorista	TRIBUTINÓN, S.L.	Otro comercio al por mayor	5	100.000 €	SI	100% Alemán
3 1	Otros servicios	Centros de servicios / Consultoría	WIN 24 ENTERPRISES, S.L.	Centro de atención de llamadas	5	105.500 €	SI	100% Alemán
3 2	Otros servicios	Centros de servicios / Consultoría	WUNSCHMARKETING, S.L.	Centro de atención de llamadas	5	100.000 €	SI	100% Alemán
<b>TOTAL GRAN CANARIA</b>					<b>172</b>	<b>7.264.194 €</b>		

<b>40</b>	<b>TOTAL INSCRITAS PROV. LAS PALMAS</b>	<b>204</b>	<b>7.264.524 €</b>
-----------	---	------------	--------------------

LA PALMA								
1	Otros servicios	Otros (Otros servicios)	ENGANCHE TAZACORTE 2 S.L.	Instalación eléctrica	6	54.000 €	NO	100% Canario
2	Industria	Reciclaje	RECICLAJES PÉREZ Y GARNIER S.L.	Reciclado de chatarra y desechos de metal	7	2.479.152 €	SI	100% Canario
3	Industria	Metal y prefabricados para la construcción	YANES RODRIGUEZ JOSE FRANCISCO 001122368E, SLNE	Fabricación de Estructuras Metálicas y sus partes	3	63.314 €	SI	100% Canario
<b>TOTAL LA PALMA</b>					<b>16</b>	<b>2.596.466 €</b>		

TENERIFE								
1	Otros servicios	Actividades informáticas	AFCADE ON LINE, S.L.	Proceso de datos, en particular, las actividades de servidor de páginas web	10	110.000 €	NO	100% Canario
2	Industria	Metal y prefabricados para la construcción	AURACON FERRALLAS S.L.	Fabricación de Estructuras Metálicas y sus partes	6	1.200.000 €	SI	67% Canario 33% Dominicano
3	Comercio	Distribución mayorista	BIG ROCK PRESS DISTRIBUTION S.L.	Distribución de prensa internacional, libros y revistas de editores no nacionales	5	299.000 €	NO	100% Británico
4	Otros servicios	Otros (Otros servicios)	CANARIAS SOLAR PROYECTOS E INSTALACIONES S.L.	Instalación eléctrica	6	127.000 €	NO	100% Peninsular
5	Otros servicios	Otros (Otros servicios)	CANARY ISLANDS MEDIA S.L.	Publicidad	5	120.853 €	NO	100% Británico
6	Comercio	Central de compras	CLUB DE COMPRAS CINCO ESTRELLAS S.L.	Intermediarios del comercio de muebles, artículos para el hogar y ferretería	5	119.500 €	NO	100% Canario
7	Comercio	Otros Comercio	GRUPO ALONDRA, INVERSIONES E INNOVACIONES S.L.	Intermediarios del comercio y productos diversos	5	1.320.000 €	NO	100% Canario
8	Industria	Metal y prefabricados para la construcción	INFRAESTRUCTURAS ECOLÓGICAS INDUSTRIALES S.L.	Fabricación de cisternas, grandes depósitos y contenedores de metal	5	300.936 €	SI	100% Peninsular
9	Otros servicios	Call centers	INTERNATIONAL SKY SOLUTIONS, S.L. SCOM	Centro de atención de llamadas	5	100.000 €	NO	100% Alemán
10	Industria	Otras Manufacturas	IVESUR CANARIAS S.A.	Fabricación de máquinas, equipo y material mecánico/ otra maquinaria para uso específico	11	600.000 €	SI	67% Canario 33% Peninsular
11	Industria	Química	MAMBO QUIMICA S.L.	Fábrica de productos de limpieza y mantenimiento	5	811.140 €	SI	100% Canario
12	Industria	Otras Manufacturas	NOVO ENERGÍAS CONSULTING S.L.	Instalación eléctrica	5	9.546.000 €	SI	10% Canario 90% EEUU
13	Industria	Otras Manufacturas	PLASTICOS GOLDBERG S.L.	Fabricación de envases y embalajes de materias plásticas	7	2.741.000 €	SI	100% Canario
14	Industria	Metal y prefabricados para la construcción	PROTECAL S.L.	Fabricación de carpintería metálica	7	176.748 €	SI	100% Canario
15	Otros servicios	Otros (Otros servicios)	PROYECTOS INSTALACIONES Y MANTENIMIENTOS ARCHIPIELAGO S.L.	Instalación eléctrica	5	100.300 €	SI	100% Canario
6	Industria	Reciclaje	RODRIGUEZ Y CAIROS CANARIAS S.L.	Reciclaje de consumibles de impresoras	5	125.000 €	SI	100% Canario
17	Comercio	Distribución mayorista	STAR TALK INTERNACIONAL S.L.	Comercio al por mayor de ordenadores, periféricos y programas informáticos	5	149.378 €	SI	1% Canario 99% Hindú

**TENERIFE**

18	Transportes y comunicaciones	Telecomunicaciones	VoIP DIRECT S.L.	Telecomunicaciones	5	270.000 €	NO	100% Británico
<b>TOTAL TENERIFE</b>					<b>107</b>	<b>18.216.855 €</b>		

<b>21</b>	<b>TOTAL INSCRITAS PROV. SANTA CRUZ DE TENERIFE</b>			<b>123</b>	<b>20.813.321 €</b>
-----------	---	--	--	------------	---------------------

<b>61</b>	<b>TOTAL INSCRITAS ZONA ESPECIAL CANARIA</b>			<b>304</b>	<b>25.384.693 €</b>
-----------	--	--	--	------------	---------------------

---